

平成 28 年 7 月 1 日  
(国保連合会の平成 28 年 5 月審査分  
までの給付実績情報等に基づき、  
平成 28 年 3 月末までの状況をとりま  
とめたもの)

## 神戸市介護保険制度の実施状況

- 1. 高齢化の状況..... 1
- 2. 要介護認定の状況..... 2
  - (1) 要介護認定の申請状況..... 2
  - (2) 要介護等認定者数の推移..... 2
- 3. 介護保険サービスの利用状況..... 3
  - (1) サービス利用者数等の推移..... 3
  - (2) 要介護度別サービス利用者の状況..... 3
  - (3) サービス毎の利用状況と推移..... 4
- 4. 在宅サービスの種類別利用状況..... 7
  - (1) サービス種類別利用人数の推移..... 7
  - (2) サービス種類別利用者割合..... 7
  - (3) 要介護度別サービス利用者割合..... 8
  - (4) 要介護度別支給限度額に対する利用割合の推移..... 8
- 5. 指定事業者・定員数の推移..... 9
- 6. 介護給付費の支払状況..... 11
- 7. 保険料の収納状況等..... 12
  - (1) 介護保険料収納状況..... 12
  - (2) 保険料減免の状況..... 12
  - (3) 利用料軽減措置の状況..... 13
- 8. 事業者指導の状況..... 13

# 介護保険の実施状況（平成12年4月～28年3月）

## 1. 高齢化の状況 （全市）

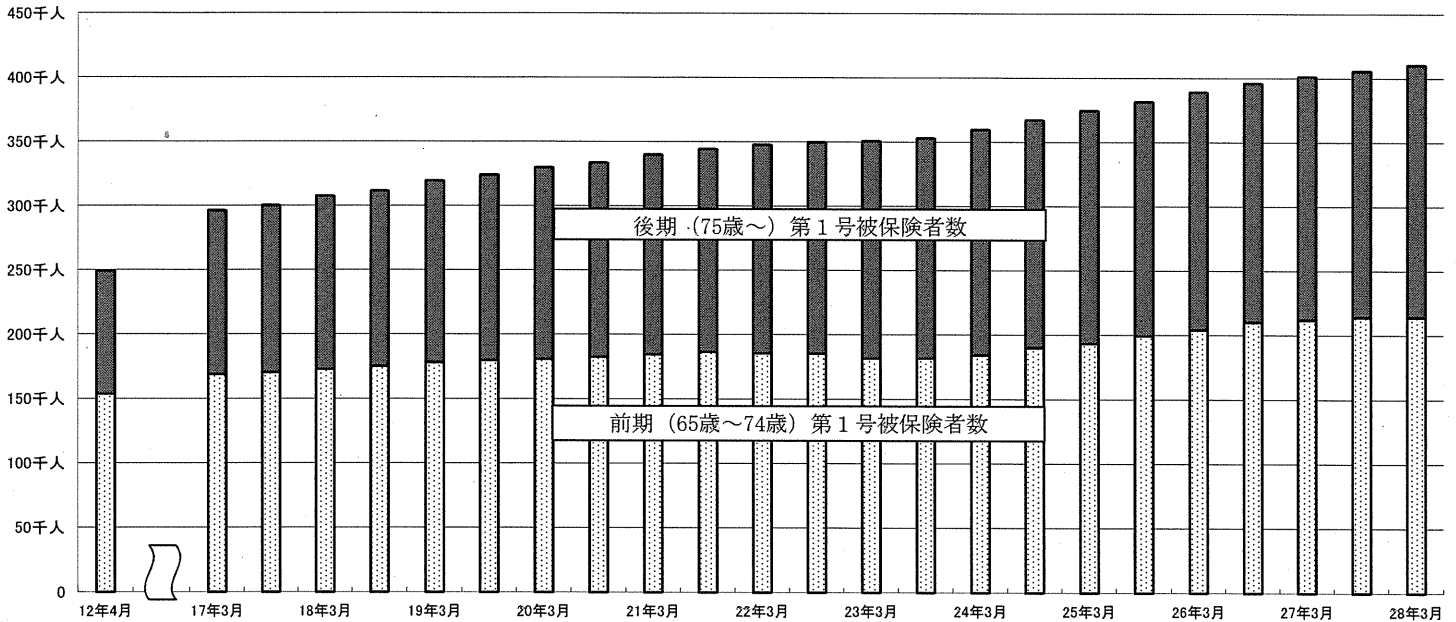
	12年4月末	21年3月末	22年3月末	23年3月末	24年3月末	25年3月末	26年3月末	27年3月末	28年3月末
神戸市人口	1,508,944人 (100)	1,550,780人 (103)	1,554,132人 (103)	1,554,372人 (103)	1,554,183人 (103)	1,550,634人 (103)	1,548,790人 (103)	1,546,191人 (102)	1,544,671人 (102)
第1号被保険者数	249,658人 (100)	340,347人 (136)	348,246人 (139)	351,107人 (141)	360,034人 (144)	374,966人 (150)	389,403人 (156)	401,698人 (161)	410,750人 (165)
65歳～74歳	153,875人 (100)	184,691人 (120)	185,866人 (121)	182,022人 (118)	184,642人 (120)	193,793人 (126)	204,514人 (133)	212,054人 (138)	214,371人 (139)
75歳～	95,783人 (100)	155,656人 (163)	162,380人 (170)	169,085人 (177)	175,392人 (183)	181,173人 (189)	184,889人 (193)	189,644人 (198)	196,379人 (205)
第2号被保険者数	529,848人 (100)	521,691人 (98)	524,532人 (99)	531,309人 (100)	533,347人 (101)	528,517人 (100)	524,930人 (99)	521,814人 (98)	520,393人 (98)
第1号被保険者数／神戸市人口	16.5%	21.9%	22.4%	22.6%	23.2%	24.2%	25.1%	26.0%	26.6%

注1 神戸市人口は「住宅基本台帳＋外国人登録」記載の人数に基づく

注2 第1号被保険者数には市外の介護保険施設に入所している住所地特例者の人数を含む

注3 第2号被保険者数は「住民基本台帳＋外国人登録」に記載する40歳～64歳までの人数

注4 ( ) は平成12年4月末時点を100とした場合の指数



（行政区別）

平成28年3月末現在【単位：人】

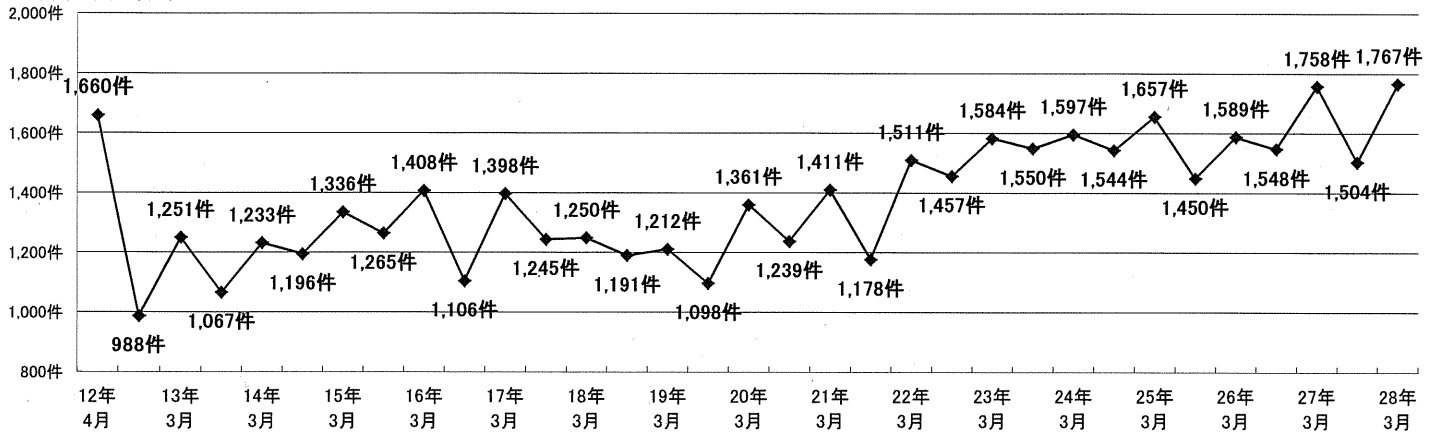
	東灘区	灘区	中央区	兵庫区	北区	長田区	須磨区	垂水区	西区	合計
区別人口	213,124	132,745	131,434	109,075	222,685	100,331	164,321	224,208	246,748	1,544,671
第1号被保険者数	49,459	33,147	31,426	31,795	62,185	32,686	49,784	63,102	57,166	410,750
65歳～74歳	25,488	16,125	16,068	15,412	33,893	15,908	26,186	32,087	33,204	214,371
75歳～	23,971	17,022	15,358	16,383	28,292	16,778	23,598	31,015	23,962	196,379
第1号被保険者数 ／区別人口 (%)	23.2%	25.0%	23.9%	29.1%	27.9%	32.6%	30.3%	28.1%	23.2%	26.6%

## 2. 要介護認定の状況

### (1) 要介護認定の申請状況

	11年度中	12年4月	21年3月	22年3月	23年3月	24年3月	25年3月	26年3月	27年3月	28年3月
要介護等認定申請者数	29,455人	1,843人	6,618人	6,445人	7,024人	7,000人	7,490人	7,351人	7,814人	7,761人
うち新規申請		1,660人	1,411人	1,511人	1,584人	1,597人	1,657人	1,589人	1,758人	1,767人

(新規申請件数)



(新規申請者に対する判定結果 (平成28年3月に判定結果が出たもの))

区分	非該当	要支援1	要支援2	要介護1	要介護2	要介護3	要介護4	要介護5	合計
人数	83人	526人	381人	248人	190人	102人	133人	78人	1,741人

### (2) 要介護認定者数の推移

※( )は平成12年4月末時点をもととした場合の指数。[ ]は構成比(端数整理の関係で合計が100%にならないことがある。)

	12年4月末	21年3月末	22年3月末	23年3月末	24年3月末	25年3月末	26年3月末	27年3月末	28年3月末
要介護等認定者数	26,040人 (100) [100%]	63,228人 (243) [100%]	66,114人 (254) [100%]	68,970人 (265) [100%]	72,409人 (278) [100%]	76,121人 (292) [100%]	78,800人 (303) [100%]	80,449人 (309) [100%]	82,377人 (316) [100%]
要支援									
要支援1	3,445人 (100) [13.2%]	12,103人 (351) [19.1%]	13,031人 (378) [19.7%]	14,149人 (411) [20.5%]	14,813人 (430) [20.5%]	15,907人 (462) [20.9%]	16,947人 (492) [21.5%]	17,023人 (494) [21.2%]	16,755人 (486) [20.3%]
要支援2		10,114人 [16.0%]	10,561人 [16.0%]	12,185人 [17.7%]	13,444人 [18.6%]	14,758人 [19.4%]	15,226人 [19.3%]	15,858人 [19.7%]	16,551人 [20.1%]
要介護									
要介護1	7,151人 (100) [27.5%]	11,174人 (156) [17.7%]	11,428人 (160) [17.3%]	10,843人 (152) [15.7%]	10,622人 (149) [14.7%]	10,664人 (149) [14.0%]	10,958人 (153) [13.9%]	11,286人 (158) [14.0%]	11,656人 (163) [14.1%]
要介護2	5,088人 (100) [19.5%]	9,229人 (181) [14.6%]	9,518人 (187) [14.4%]	9,999人 (197) [14.5%]	10,848人 (213) [15.0%]	11,189人 (220) [14.7%]	11,511人 (226) [14.6%]	11,681人 (230) [14.5%]	12,102人 (238) [14.7%]
要介護3	3,782人 (100) [14.5%]	8,535人 (226) [13.5%]	8,281人 (219) [12.5%]	8,044人 (213) [11.7%]	8,198人 (217) [11.3%]	8,558人 (226) [11.2%]	8,811人 (233) [11.2%]	8,955人 (237) [11.1%]	9,374人 (248) [11.4%]
要介護4	3,551人 (100) [13.6%]	6,299人 (177) [10.0%]	6,885人 (194) [10.4%]	7,027人 (198) [10.2%]	7,543人 (212) [10.4%]	7,948人 (224) [10.4%]	8,312人 (234) [10.5%]	8,672人 (244) [10.8%]	8,890人 (250) [10.8%]
要介護5	3,023人 (100) [11.6%]	5,774人 (191) [9.1%]	6,407人 (212) [9.7%]	6,723人 (222) [9.7%]	6,941人 (230) [9.6%]	7,097人 (235) [9.3%]	7,035人 (233) [8.9%]	6,974人 (231) [8.7%]	7,049人 (233) [8.6%]
第1号被保険者	25,312人	61,385人	64,241人	67,036人	70,465人	74,080人	77,003人	78,789人	80,806人
第2号被保険者	728人	1,843人	1,873人	1,934人	1,944人	2,041人	1,797人	1,660人	1,571人
第1号被保険者中の認定者割合(%)	10.1%	18.0%	18.4%	19.1%	19.6%	19.8%	19.8%	19.6%	19.7%

### 3. 介護保険サービスの利用状況

#### (1) サービス利用者数等の推移

		12年4月	21年3月	22年3月	23年3月	24年3月	25年3月	26年3月	27年3月	28年3月
サービス利用者数	(a) 在宅サービス	13,767人 (100)	40,922人 (297)	43,080人 (313)	45,352人 (329)	47,893人 (348)	50,294人 (365)	52,367人 (380)	54,472人 (396)	55,976人 (407)
	(b) 施設サービス	6,899人 (100)	9,844人 (143)	9,708人 (141)	9,761人 (141)	9,887人 (143)	9,940人 (144)	10,087人 (146)	10,061人 (146)	10,032人 (145)
	(c) 重複分	167人 (100)	148人 (89)	134人 (80)	174人 (104)	152人 (91)	222人 (133)	250人 (150)	280人 (168)	301人 (180)
	(d) 実数 (a)+(b)-(c)	20,499人 (100)	50,618人 (247)	52,654人 (257)	54,939人 (268)	57,628人 (281)	60,012人 (293)	62,204人 (303)	64,253人 (313)	65,707人 (321)
(e) 要介護認定者数		26,040人	63,228人	66,114人	68,970人	72,409人	76,121人	78,800人	80,449人	82,377人
サービス利用率 (d) ÷ (e)		78.7%	80.1%	79.6%	79.7%	79.6%	78.8%	78.9%	79.9%	79.8%

注1 兵庫県国保連合会給付実績情報等を平成28年5月審査分まで累計したデータに基づき作成したもので、月遅れ請求の存在等により、今後も変動する。

注2 「(C)重複分」は同じ月内に在宅サービスと施設サービスの両方を利用した者の人数

注3 ( )は平成12年4月分を100とした場合の指数

#### (2) 要介護度別サービス利用者の状況

平成28年3月分

		要支援1	要支援2	要介護1	要介護2	要介護3	要介護4	要介護5	合計
サービス利用者数	(a) 在宅サービス 構成割合	10,521人 18.8%	12,577人 22.5%	9,345人 16.7%	9,635人 17.2%	6,001人 10.7%	4,668人 8.3%	3,229人 5.8%	55,976人 100%
	(b) 施設サービス 構成割合	0人 0.0%	0人 0.0%	504人 5.0%	1,260人 12.6%	2,537人 25.3%	3,088人 30.8%	2,643人 26.3%	10,032人 100%
	(c) 重複分 構成割合	0人 0.0%	0人 0.0%	33人 11.0%	54人 17.9%	93人 30.9%	84人 27.9%	37人 12.3%	301人 100%
	(d) 実数 (a)+(b)-(c) 構成割合	10,521人 16.0%	12,577人 19.1%	9,816人 14.9%	10,841人 16.5%	8,445人 12.9%	7,672人 11.7%	5,835人 8.9%	65,707人 100%
(e) 要介護認定者数		16,755人	16,551人	11,656人	12,102人	9,374人	8,890人	7,049人	82,377人
サービス利用率 (d) ÷ (e)		62.8%	76.0%	84.2%	89.6%	90.1%	86.3%	82.8%	79.8%

注1 兵庫県国保連合会給付実績情報等を平成28年5月審査分まで累計したデータに基づき作成したもので、月遅れ請求の存在等により、今後も変動する。

注2 「(C)重複分」は同じ月内に在宅サービスと施設サービスの両方を利用した者の人数

(3) サービス毎の利用状況と推移

① (在宅サービス)

	12年4月	21年3月	22年3月	23年3月	24年3月	25年3月	26年3月	27年3月	28年3月
訪問介護	6,593人 (100)	22,773人 (345)	23,114人 (351)	23,870人 (362)	24,584人 (373)	25,095人 (381)	25,480人 (386)	25,649人 (389)	25,570人 (388)
うち介護予防サービス (要支援者に対する サービス)	1,439人 (100)	10,518人 (731)	10,720人 (745)	11,743人 (816)	12,126人 (843)	12,452人 (865)	12,510人 (869)	12,497人 (868)	12,257人 (852)
訪問入浴 介護	780人 (100)	998人 (128)	1,009人 (129)	1,035人 (133)	1,038人 (133)	1,032人 (132)	1,016人 (130)	977人 (125)	939人 (120)
	2,430回 (100)	4,825回 (199)	5,157回 (212)	5,282回 (217)	5,294回 (218)	5,108回 (210)	5,071回 (209)	4,920回 (202)	4,759回 (196)
	3.1回/人	4.8回/人	5.1回/人	5.1回/人	5.1回/人	4.9回/人	5.0回/人	5.0回/人	5.1回/人
うち介護予防サービス (要支援者に対する サービス)	0人 (100)	10人 —	7人 —	11人 —	9人 —	8人 —	11人 —	9人 —	11人 —
訪問看護	2,523人 (100)	4,769人 (189)	5,074人 (201)	5,461人 (216)	6,114人 (242)	6,641人 (263)	7,183人 (285)	7,610人 (302)	8,280人 (328)
	12,279回 (100)	27,629回 (225)	30,287回 (247)	32,862回 (268)	35,523回 (289)	56,707回 (462)	62,394回 (508)	70,189回 (572)	81,434回 (663)
	4.9回/人	5.8回/人	6.0回/人	6.0回/人	5.8回/人	8.5回/人	8.7回/人	9.2回/人	9.8回/人
うち介護予防サービス (要支援者に対する サービス)	62人 (100)	650人 (1,048)	723人 (1,166)	905人 (1,460)	1,137人 (1,834)	1,335人 (2,153)	1,491人 (2,405)	1,699人 (2,740)	1,908人 (3,077)
訪問リハビリ テーション	128人 (100)	709人 (554)	751人 (587)	796人 (622)	947人 (740)	879人 (687)	894人 (698)	1,026人 (802)	1,045人 (816)
	386回 (100)	3,579回 (927)	8,268回 (2,142)	9,440回 (2,446)	10,578回 (2,740)	9,839回 (2,549)	10,133回 (2,625)	12,465回 (3,229)	13,157回 (3,409)
	3.0回/人	5.0回/人	11.0回/人	11.9回/人	11.2回/人	11.2回/人	11.3回/人	12.1回/人	12.6回/人
うち介護予防サービス (要支援者に対する サービス)	2人 (100)	108人 (5,400)	98人 (4,900)	134人 (6,700)	186人 (9,300)	200人 (10,000)	241人 (12,050)	259人 (12,950)	290人 (14,500)
居宅療養 管理指導	2,051人 (100)	4,109人 (200)	4,521人 (220)	5,363人 (261)	6,093人 (297)	6,698人 (327)	7,237人 (353)	8,014人 (391)	8,835人 (431)
	3,034回 (100)	13,565回 (447)	15,156回 (500)	18,491回 (609)	21,443回 (707)	19,195回 (633)	21,055回 (694)	23,947回 (789)	27,749回 (915)
	1.5回/人	3.3回/人	3.4回/人	3.4回/人	3.5回/人	2.9回/人	2.9回/人	3.0回/人	3.1回/人
うち介護予防サービス (要支援者に対する サービス)	74人 (100)	356人 (481)	399人 (539)	604人 (816)	692人 (935)	831人 (1,123)	879人 (1,188)	970人 (1,311)	1,014人 (1,370)
福祉用具 貸与	535人 (100)	14,325人 (2,678)	15,744人 (2,943)	17,248人 (3,224)	18,772人 (3,509)	20,527人 (3,837)	22,261人 (4,161)	23,909人 (4,469)	25,318人 (4,732)
	1,392品目 (100)	46,243品目 (3,322)	51,182品目 (3,677)	56,857品目 (4,085)	62,942品目 (4,522)	69,100品目 (4,964)	75,813品目 (5,446)	82,274品目 (5,910)	88,756品目 (6,376)
	2.6品目/人	3.2品目/人	3.3品目/人	3.3品目/人	3.4品目/人	3.4品目/人	3.4品目/人	3.4品目/人	3.5品目/人
うち介護予防サービス (要支援者に対する サービス)	10人 (100)	2,724人 (27,240)	3,197人 (31,970)	4,170人 (41,700)	4,868人 (48,680)	5,789人 (57,890)	6,547人 (65,470)	7,377人 (73,770)	8,033人 (80,330)

	12年4月	21年3月	22年3月	23年3月	24年3月	25年3月	26年3月	27年3月	28年3月
通所介護	5,536人 (100)	13,844人 (250)	15,067人 (272)	16,227人 (293)	17,784人 (321)	19,324人 (349)	20,817人 (376)	22,169人 (400)	23,280人 (421)
うち介護予防サービス (要支援者に対する サービス)	899人 (100)	4,490人 (499)	4,996人 (556)	5,780人 (643)	6,570人 (731)	7,480人 (832)	8,270人 (920)	8,979人 (999)	9,368人 (1,042)
通所リハビリ テーション	1,955人 (100)	4,624人 (237)	4,745人 (243)	4,966人 (254)	5,075人 (260)	5,284人 (270)	5,495人 (281)	5,663人 (290)	5,709人 (292)
うち介護予防サービス (要支援者に対する サービス)	124人 (100)	1,147人 (925)	1,182人 (953)	1,370人 (1,105)	1,416人 (1,142)	1,525人 (1,230)	1,685人 (1,359)	1,827人 (1,473)	1,838人 (1,482)
短期入所 生活介護	1,345人 (100)	3,124人 (232)	3,423人 (254)	3,556人 (264)	3,592人 (267)	3,631人 (270)	3,721人 (277)	3,735人 (278)	3,615人 (269)
	9,936日 (100)	32,955日 (332)	36,343日 (366)	39,022日 (393)	41,212日 (415)	41,869日 (421)	42,693日 (430)	43,285日 (436)	42,605日 (429)
	7.4日/人	10.5日/人	10.6日/人	11.0日/人	11.5日/人	11.5日/人	11.5日/人	11.6日/人	11.8日/人
うち介護予防サービス (要支援者に対する サービス)	22人 (100)	115人 (523)	149人 (677)	171人 (777)	165人 (750)	155人 (705)	169人 (768)	149人 (677)	114人 (518)
短期入所 療養介護	162人 (100)	490人 (302)	511人 (315)	523人 (323)	542人 (335)	558人 (344)	658人 (406)	643人 (397)	685人 (423)
	1,085日 (100)	4,099日 (378)	4,079日 (376)	4,125日 (380)	4,199日 (387)	4,567日 (421)	5,480日 (505)	5,057日 (466)	5,996日 (553)
	6.7日/人	8.4日/人	8.0日/人	7.9日/人	7.7日/人	8.2日/人	8.3日/人	7.9日/人	8.8日/人
うち介護予防サービス (要支援者に対する サービス)	2人 (100)	17人 (850)	12人 (600)	20人 (1,000)	13人 (650)	13人 (650)	10人 (500)	20人 (1,000)	21人 (1,050)
特定施設 入居者生活介護	217人 (100)	2,269人 (1,046)	2,574人 (1,186)	2,846人 (1,312)	3,126人 (1,441)	3,415人 (1,574)	3,560人 (1,641)	3,791人 (1,747)	3,916人 (1,805)
うち介護予防サービス (要支援者に対する サービス)	21人 (100)	439人 (2,090)	527人 (2,510)	668人 (3,181)	691人 (3,290)	791人 (3,767)	825人 (3,929)	863人 (4,110)	858人 (4,086)
居宅介護 支援	13,225人 (100)	36,711人 (278)	38,343人 (290)	40,105人 (303)	42,121人 (318)	44,044人 (333)	45,922人 (347)	47,602人 (360)	48,964人 (370)
うち要支援者に対する サービス	2,272人 (100)	— —	— —	— —	— —	— —	— —	— —	— —
介護予防 支援	— —	14,860人 (654)	15,601人 (687)	17,369人 (764)	18,527人 (815)	19,763人 (870)	20,711人 (912)	21,665人 (954)	22,131人 (974)

注1 兵庫県国保連合会給付実績情報等を平成28年5月審査分まで累計したデータに基づき作成したもので、月遅れ請求の存在等により、今後も変動する。

注2 ( ) は平成12年4月分を100とした場合の指数

	12年4月	21年3月	22年3月	23年3月	24年3月	25年3月	26年3月	27年3月	28年3月
定期巡回・随時対応型訪問介護看護	-	-	-	-	-	4人	64人	88人	94人
夜間対応型訪問介護	-	-	-	-	2人	6人	11人	5人	7人
認知症対応型通所介護	-	428人	443人	479人	462人	469人	475人	490人	476人
小規模多機能型居宅介護	-	292人	410人	554人	608人	654人	720人	784人	817人
認知症対応型共同生活介護	17人 (100)	1,285人 (7,559)	1,334人 (7,847)	1,443人 (8,488)	1,601人 (9,418)	1,674人 (9,847)	1,737人 (10,218)	1,837人 (10,806)	1,884人 (11,082)
小規模特別養護老人ホーム	-	183人	348人	378人	408人	465人	473人	540人	563人
看護小規模多機能型居宅介護	-	-	-	-	-	20人	44人	44人	74人

注1 兵庫県国保連合会給付実績情報等を平成28年5月審査分まで累計したデータに基づき作成したもので、月遅れ請求の存在等により、今後も変動する。

注2 ( ) は平成12年4月分を100とした場合の指数

## ② (施設サービス)

	12年4月	21年3月	22年3月	23年3月	24年3月	25年3月	26年3月	27年3月	28年3月
特別養護老人ホーム	4,122人 (100)	4,686人 (114)	4,756人 (115)	4,800人 (116)	4,936人 (120)	5,088人 (123)	5,193人 (126)	5,264人 (128)	5,338人 (130)
うち 小規模特別養護老人ホーム(再掲)	-	183人	348人	378人	408人	465人	473人	540人	563人
介護老人保健施設	1,987人 (100)	4,356人 (219)	4,367人 (220)	4,457人 (224)	4,483人 (226)	4,510人 (227)	4,707人 (237)	4,713人 (237)	4,738人 (238)
介護療養型医療施設	842人 (100)	1,024人 (122)	965人 (115)	921人 (109)	909人 (108)	828人 (98)	698人 (83)	658人 (78)	547人 (65)

注1 兵庫県国保連合会給付実績情報等を平成28年5月審査分まで累計したデータに基づき作成したもので、月遅れ請求の存在等により、今後も変動する。

注2 ( ) は平成12年4月分を100とした場合の指数

注3 12年4月分の老人保健施設の利用者数は、老人保健施設のショートステイの利用者数を含む

## ③ (住宅改修及び福祉用具購入)

	12年度	20年度	21年度	22年度	23年度	24年度	25年度	26年度	27年度
住宅改修	2,185件 (100)	5,252件 (240)	5,686件 (260)	6,251件 (286)	6,734件 (308)	7,166件 (328)	7,390件 (338)	7,381件 (338)	7,546件 (345)
福祉用具購入	3,395件 (100)	6,830件 (201)	7,009件 (206)	7,237件 (213)	7,287件 (215)	7,265件 (214)	7,206件 (212)	6,865件 (202)	6,904件 (203)

注1 年度区分は支給決定月に基づく(利用年度ではない)

注2 ( ) は平成12年度を100とした場合の指数

## ④ (市町村特別給付)

	18年度	20年度	21年度	22年度	23年度	24年度	25年度	26年度	27年度
ミドルステイ	19件	21件	13件	22件	20件	11件	13件	3件	5件
緊急ショートステイ	11件	0件	1件	0件	3件	5件	2件	5件	4件

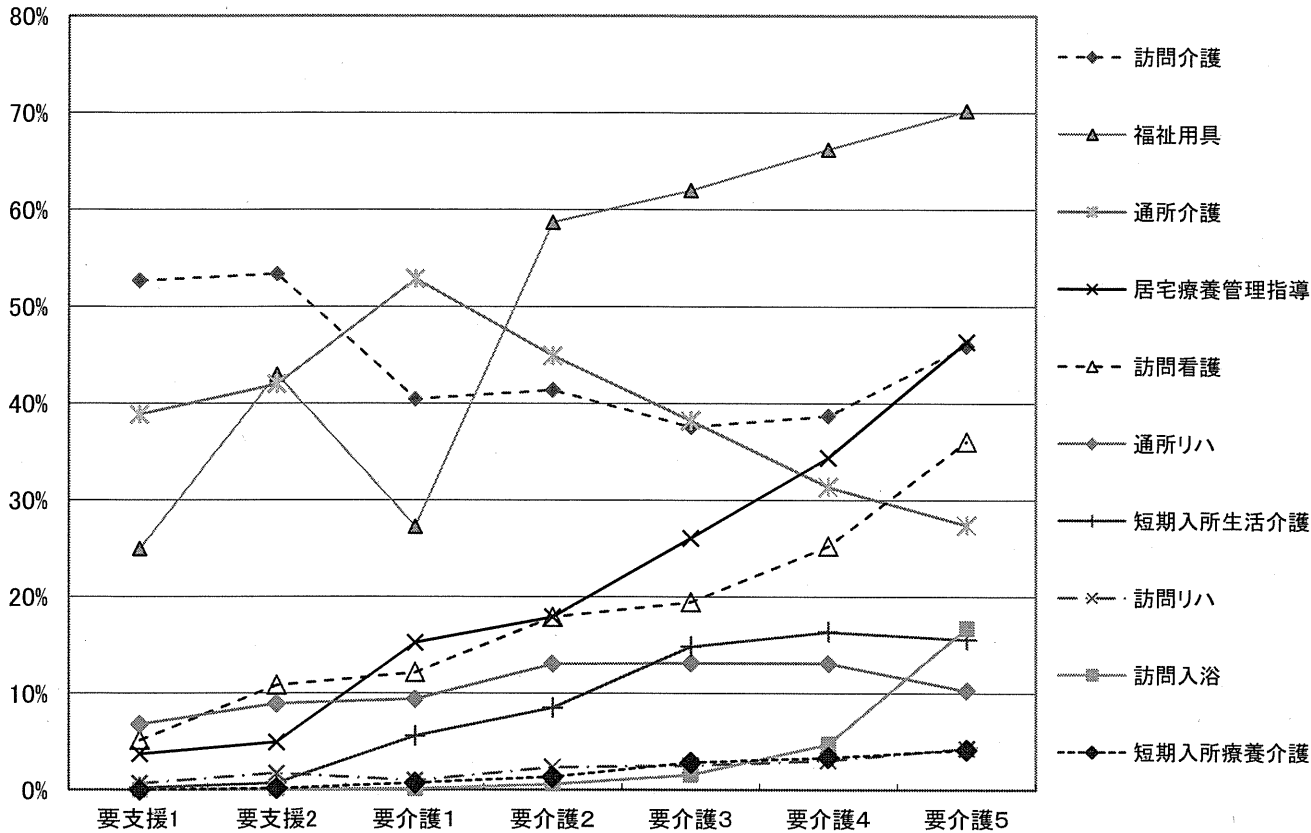
注1 16年度実績は、4月～2月利用分の11か月分。17年度からの実績は、3月～2月利用分。



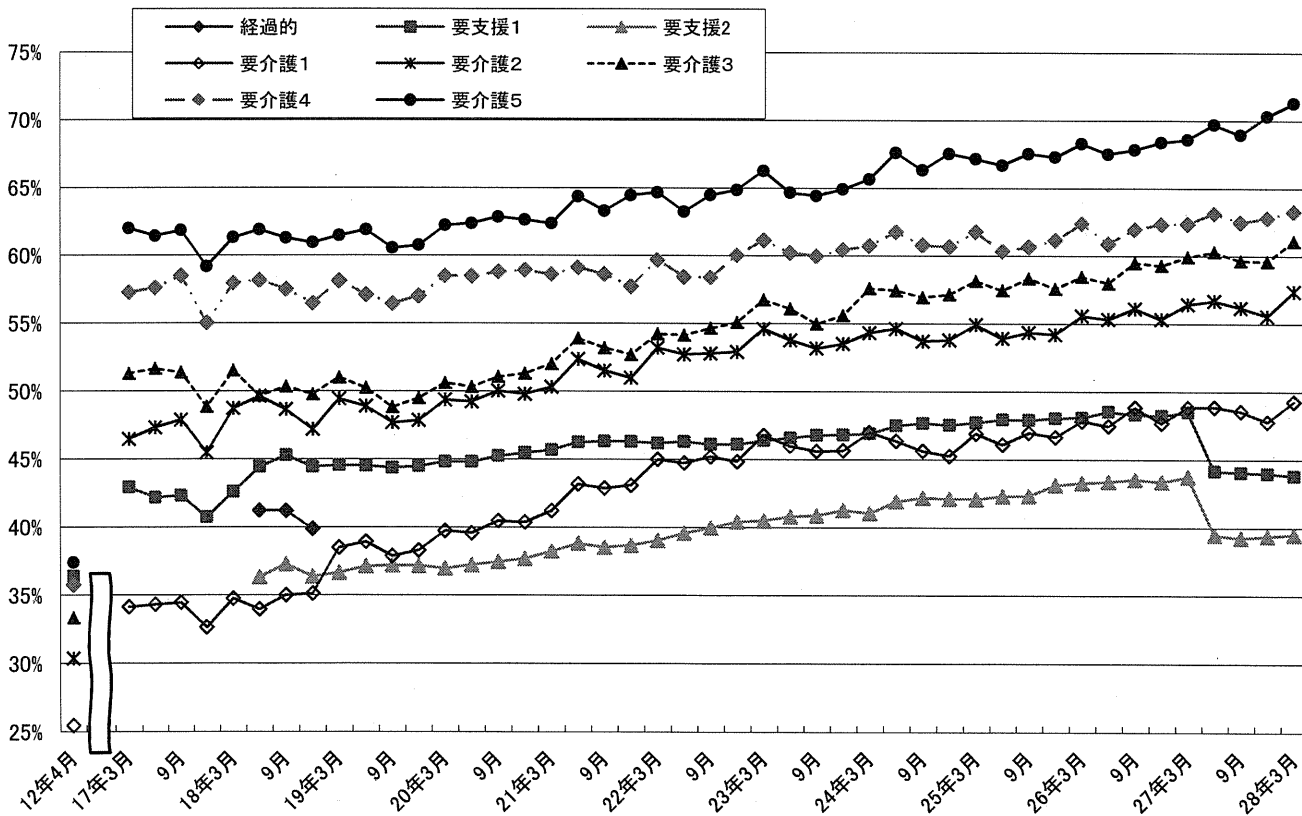


(3) 要介護度別サービス利用者割合  
(各サービスの利用者数/在宅サービス利用者総数)

※平成28年3月利用分



(4) 要介護度別支給限度額に対する利用割合の推移



(平成28年3月分)

	要支援1	要支援2	要介護1	要介護2	要介護3	要介護4	要介護5	全体
利用率	43.8%	39.5%	49.3%	57.4%	61.1%	63.3%	71.3%	55.4%

## 5. 指定事業者・定員数の推移等

### ①（在宅サービス）

		12年3月	21年3月	22年3月	23年3月	24年3月	25年3月	26年3月	27年3月	28年3月
訪問介護	事業所数	48	495	499	527	540	560	588	594	596
介護予防訪問介護	事業所数	—	475	488	517	530	550	577	586	590
訪問入浴介護	事業所数	4	14	13	15	18	21	16	17	17
訪問看護	事業所数	60	100	101	112	116	125	134	139	159
訪問リハビリテーション	事業所数	—	5	4	6	7	8	11	11	12
福祉用具貸与	事業所数	10	104	99	94	90	99	113	117	115
特定福祉用具販売	事業所数	—	97	95	93	91	95	108	113	111
通所介護	事業所数	58	261	287	307	360	399	426	461	467
	定員数(人)	1,250	6,492	6,866	7,135	8,309	9,045	9,467	10,137	10,438
介護予防通所介護	事業所数	—	253	272	302	352	388	415	451	456
通所リハビリテーション	事業所数	19	78	192	283	356	431	513	581	664
短期入所生活介護	事業所数	41	70	75	76	86	89	91	94	96
	定員数(人)	748	1,161	1,243	1,263	1,313	1,355	1,397	1,402	1,837
短期入所療養介護	事業所数	19	71	72	73	71	70	73	74	73
認知症対応型共同生活介護	施設数	1	71	73	80	86	89	92	97	101
	定員数(人)	8	1,382	1,409	1,556	1,674	1,737	1,791	1,881	1,935
特定施設入居者生活介護	施設数	6	62	71	78	83	89	91	93	96
	定員数(人)	1,081	4,893	5,392	5,435	6,010	6,324	7,316	7,381	7,769
居宅介護支援	事業所数	276	440	444	455	453	465	483	487	496
介護予防支援	事業所数	—	74	74	74	74	75	75	75	76
定期巡回・随時対応型訪問介護看護	事業所数	—	—	—	—	—	5	9	9	11
夜間対応型訪問介護	事業所数	—	—	—	—	1	1	2	1	1
看護小規模多機能型居宅介護	事業所数	—	—	—	—	—	1	2	2	3
小規模多機能型居宅介護	事業所数	—	18	26	31	34	37	38	42	45
	定員数(人)	—	448	649	774	848	922	940	1,040	1,093
地域密着型介護老人福祉施設入所者生活介護	事業所数	—	11	16	17	18	20	20	22	23
	定員数(人)	—	224	369	389	417	477	477	562	591
認知症対応型通所介護	事業所数	—	28	30	33	34	35	33	32	29
	定員数(人)	—	286	294	312	387	395	326	344	339

注1 社会福祉・医療事業団「WAM NET」指定事業者情報提供システム等に基づき作成（24年3月迄）（※休止中の事業所を除く）  
19年3月の介護予防訪問介護・介護予防通所介護については、H19年8月で過去のデータを抽出したもの

注2 訪問看護は訪問看護ステーションのみ

注3 通所リハビリテーション、短期入所療養介護は病院、診療所を含む。但し、平成12年3月分については老人保健施設のみ

注4 短期入所生活介護は専用床のみ

② (施設サービス)

		12年3月	21年3月	22年3月	23年3月	24年3月	25年3月	26年3月	27年3月	28年3月
介護老人 福祉施設	施設数	47	75	80	82	84	88	88	95	97
	定員数 (人)	3,310	4,693	4,838	4,938	5,031	5,291	5,234	5,434	5,533
うち 地域密着型 介護老人 福祉施設	施設数	—	11	16	17	18	20	20	22	23
	定員数 (人)	—	224	369	389	417	477	477	562	591
介護老人 保健施設	施設数	19	47	48	49	51	54	59	61	62
	定員数 (人)	1,757	4,666	4,746	4,846	5,946	5,046	5,226	5,231	5,331
介護療養型 老健施設	施設数	—	—	—	—	—	—	1	1	1
	定員数 (人)	—	—	—	—	—	—	90	90	90
介護療養型 医療施設	施設数	—	20	20	19	17	15	14	12	10
	定員数 (人)	—	1,010	997	991	1,012	944	762	676	604
施設合計	施設数	66	142	148	150	152	157	162	169	170
	定員数 (人)	5,067	10,369	10,581	10,775	11,989	11,281	11,312	11,431	11,558

注1 介護老人福祉施設に地域密着型介護老人福祉施設(再掲)を含む(18年度から)

注2 旧一部ユニット型施設については、平成23年9月1日以降に指定、許可の更新があった施設について、ユニット型施設および従来型施設をそれぞれ別施設として計上。(平成27年3月より)

③ (あんしんすこやかセンター(地域包括支援センター)の相談対応状況)

業務	20年度	21年度	22年度	23年度	24年度	25年度	26年度	27年度
介護予防ケアマネジメント	250,440	272,731	297,921	331,349	359,397	381,382	389,057	380,943
総合相談支援	55,209	60,280	69,631	67,423	81,713	84,473	84,946	86,258
権利擁護支援	4,873	5,288	6,636	7,392	9,797	11,616	10,966	11,426
包括的・継続的ケアマネジメント支援	7,741	5,926	10,331	9,088	13,249	16,041	15,508	14,193
その他(要介護(要支援)認定の申請代行等)	40,277	40,378	44,053	43,927	42,301	45,776	47,605	48,978
計	358,540	384,603	428,572	459,179	506,457	539,288	548,082	541,798

※ 具体的な業務

介護予防ケアマネジメント：要支援1・2及び特定高齢者の方を対象とする介護予防サービスと介護や支援が必要になるおそれのある方を対象とするサービスの適切な実施のために、ケアプランの作成を行う。

総合相談支援：高齢者やその家族、地域住民から様々な相談を受け、また、高齢者を個別訪問などして、必要な支援を把握し、適切なサービス利用の調整を行う。

権利擁護支援：高齢者虐待の対応、悪質な訪問販売等による消費者被害の防止、成年後見制度の活用を支援するなどにより、高齢者の権利を擁護する。

包括的・継続的ケアマネジメント支援：高齢者の心身の状態やその変化に合わせて、必要なサービスが提供されるようにケアマネジャーへの助言・指導や、医療機関など関係機関との調整を行う。

## 6. 介護給付費の支払状況

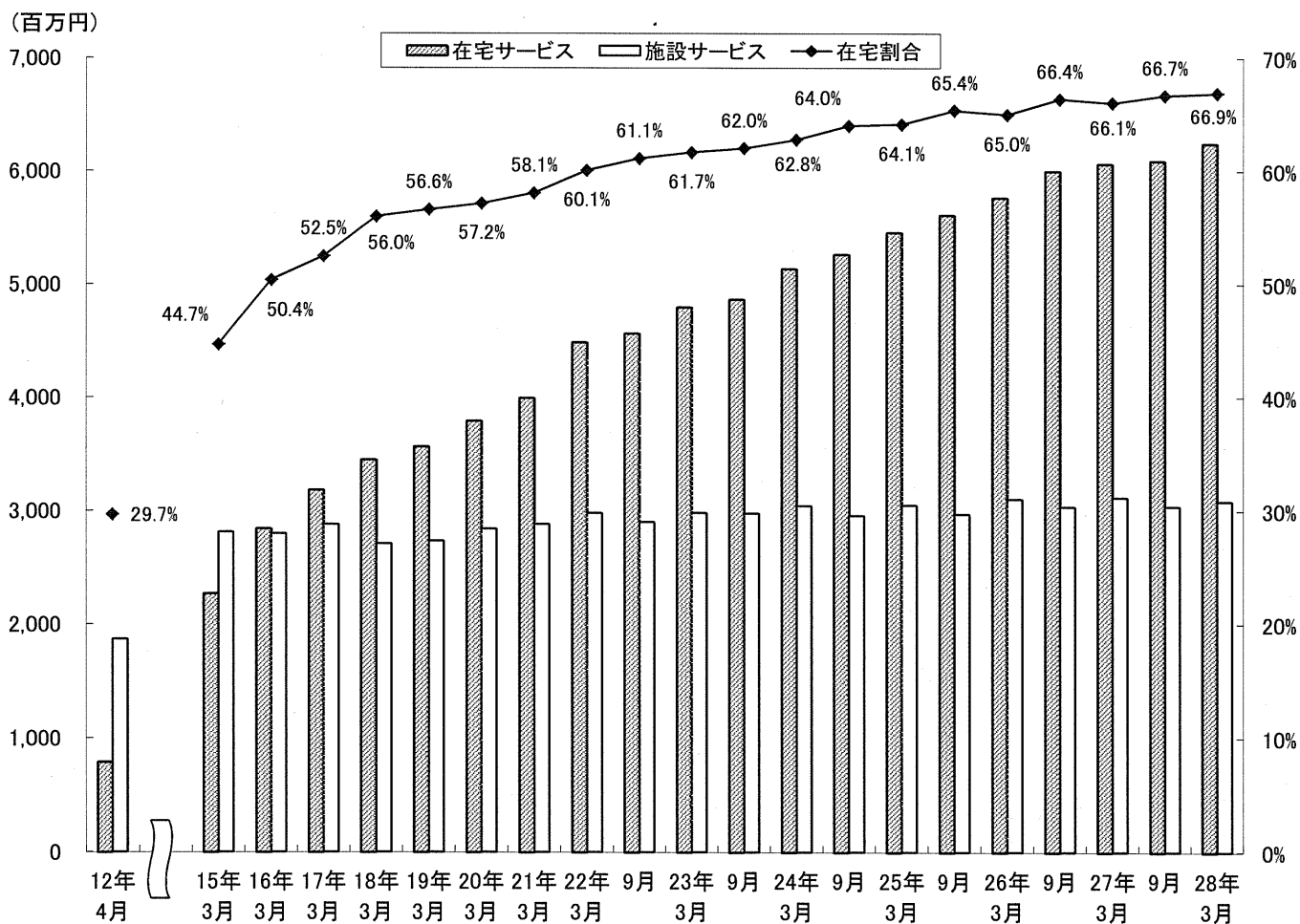
【単位:百万円】

サービス提供月	12年 4月分	12年度 合計	23年 3月分	23年度 合計 (対前年 比増)	24年 3月分	24年度 合計 (対前年 比増)	25年 3月分	25年度 合計 (対前年 比増)	26年 3月分	26年度 合計 (対前年 比増)	27年 3月分	27年度 合計 (対前年 比増)	28年 3月分
在宅サービス	790	12,467	4,797	58,523 (7.0%)	5,136	63,470 (8.5%)	5,459	67,120 (5.8%)	5,767	70,864 (5.6%)	6,065	72,872 (2.8%)	6,245
施設サービス	1,871	24,360	2,982	35,826 (2.2%)	3,044	35,967 (0.4%)	3,051	36,150 (0.5%)	3,104	36,556 (1.1%)	3,117	36,304 (-0.7%)	3,087
合計	2,661	36,827	7,779	94,349 (5.1%)	8,180	99,437 (5.4%)	8,510	103,270 (3.9%)	8,871	107,420 (4.0%)	9,182	109,176 (1.6%)	9,332

注1 兵庫県国保連合会に対する支払い実績を集計したもの

注2 福祉用具購入費、住宅改修費等償還払い、高額介護サービス費（公費負担分等）を除く

注3 各年度合計については、12年度は4月～2月分(11か月分)の合計であり、13年度からは3月～2月分(12か月分)の合計



## 7. 保険料の収納状況等

### (1) 介護保険料収納状況

【単位:千円】

		12年度	21年度	22年度	23年度	24年度	25年度	26年度	27年度
特別徴収	調定額	1,887,226	16,248,278	16,609,428	16,828,066	18,913,988	19,726,354	20,596,679	22,923,143
	収納額 (年金引去)	1,887,226	16,248,278	16,609,428	16,828,066	18,913,988	19,726,354	20,596,679	22,923,143
	収納率	100%	100%	100%	100%	100%	100%	100%	100%
普通徴収	調定額	512,455	2,356,935	2,149,386	2,104,400	2,772,533	2,844,025	2,856,513	2,892,453
	収納額	470,921	1,998,741	1,816,542	1,787,936	2,410,699	2,483,082	2,495,921	2,518,551
	収納率	91.90%	84.80%	84.51%	84.96%	86.95%	87.31%	87.38%	87.07%
合計	調定額	2,399,681	18,605,213	18,758,814	18,932,466	21,686,521	22,570,379	23,453,192	25,815,596
	収納額	2,358,147	18,247,019	18,425,970	18,616,002	21,324,687	22,209,436	23,092,600	25,441,694
	収納率	98.27%	98.07%	98.23%	98.33%	98.33%	98.40%	98.46%	98.55%

※ 還付未済額を除く。

### (2) 保険料減免の状況

減免の対象となる方	12年度	21年度	22年度	23年度	24年度	25年度	26年度	27年度
①保険料段階が第1段階・第2段階・第3段階の方のうち、収入が少なく生活が著しく困窮している方	(2,590件)	2,604件	2,399件	2,329件	2,252件	2,104件	2,015件	1,908件
②失業等により、ご本人やご家族の所得が前年に比べて半分に以下に減少する方のうちの一定の方	324件	266件	238件	213件	256件	230件	268件	265件
③災害により、住宅、家財に5割以上の被害を受けた方のうち一定の方	0件	2件	11件	39件	40件	9件	16件	21件
④刑事施設等への収監(2か月を超える場合)により、サービスを受けることができなくなる方	4件	18件	27件	31件	29件	36件	22件	29件
⑤保険料段階が第3段階の方のうち「市在日外国人等福祉給付金を受給している方(職権適用分)」	(539件)	5件	5件	6件	2件	4件	2件	0件

※ 実績は減免決定件数

①平成18年度からは、保険料段階が第3段階も対象。ただし、平成18年度からの保険料段階 新2段階の設定により対象者は減少

⑤平成18年度から、保険料段階の3段階が対象のため対象者は減少

### (3) 利用料軽減措置の状況

減免の対象となる方	12年度	21年度	22年度	23年度	24年度	25年度	26年度	27年度
①利用料の世帯合計額が一定の上限を超える場合、超過額を高額介護サービス費として支給	延28,959件	延163,265件	延174,372件	延186,309件	延201,559件	延211,103件	延215,159件	延235,527件
②従来から訪問介護を無料で利用していた人等の利用料を軽減又は免除	5,523件	0件	0件	0件	0件	0件	0件	0件
③特別養護老人ホームにおける旧措置入所者の利用料の軽減	3,701件	494件	381件	289件	211件	155件	111件	85件
④特別養護老人ホームにおける旧措置入所者の食事標準負担額の軽減	3,701件	—	—	—	—	—	—	—
⑤介護保険施設入所者の食事標準負担額の軽減	2,775件	—	—	—	—	—	—	—
⑥介護保険施設入所者とショートステイの食費・居住費(滞在費)の負担軽減	—	14,709件	15,888件	16,727件	17,310件	16,879件	16,821件	13,188件
⑦社会福祉法人等による生計困難者に対する軽減	660件	834件	720件	788件	762件	739件	715件	658件
⑧災害、事業休廃止等による利用料減免	—	—	—	8人	7人	1人	1人	2人

※ ①について、12～20年度までは償還払い分のみ。21年度より現物給付分（生活保護の被保護者）の件数を含む。

※ ②について、17年6月で障害者施策分以外の軽減措置が終了。20年6月で障害者施策分の軽減措置も終了。

障害者施策分の免除措置については引き続き継続。

※ ②～⑦について、件数は認定証発行件数。（18年度からは当年7月1日から翌年6月末の件数）

※ ⑦について、17年9月までは対象者の要件が生活困窮者に対する保険料減免と同じであったため、当該保険料減免申請者に対しては、実際のサービス利用の有無にかかわらず自動的に⑦の認定証を発行。17年10月から対象者の要件が変更。

※ ⑧について、人数は登録者数（当年7月1日から翌年6月末の件数）

### 8. 事業者指導・監査の状況

	20年度	21年度	22年度	23年度	24年度	25年度	26年度	27年度
<b>集団指導</b>	3件	4件	3件	9件	5件	2件	3件	2件
<b>実地指導</b>								
計	50件	49件	50件	15件	78件	213件	222件	266件
居室介護支援	3件	1件	1件	0件	4件	8件	27件	20件
訪問介護	5件	0件	1件	0件	0件	25件	43件	64件
デイサービス等	0件	1件	1件	0件	1件	6件	16件	15件
グループホーム等	35件	41件	42件	14件	31件	48件	71件	51件
特養・老健等	4件	4件	3件	1件	40件	118件	53件	115件
その他	3件	2件	2件	0件	2件	8件	12件	1件
計	14件	19件	47件	49件	100件	168件	168件	160件
<b>監査</b>								
居室介護支援	1件	1件	4件	2件	14件	20件	25件	18件
訪問介護	2件	1件	9件	0件	24件	37件	39件	33件
デイサービス等	1件	4件	1件	1件	9件	18件	28件	14件
グループホーム等	9件	12件	27件	29件	10件	23件	13件	24件
特養・老健等	0件	1件	4件	14件	39件	67件	51件	67件
その他	1件	0件	2件	3件	4件	3件	12件	4件
計	—	—	—	—	100件	760件	788件	893件
<b>書面監査</b>								
居室介護支援	—	—	—	—	15件	200件	167件	224件
訪問介護	—	—	—	—	19件	182件	230件	204件
デイサービス等	—	—	—	—	24件	182件	182件	186件
グループホーム等	—	—	—	—	21件	0件	33件	16件
特養・老健等	—	—	—	—	5件	53件	37件	78件
その他	—	—	—	—	16件	143件	139件	185件

注：予防サービスを除く。

平成24年4月に、兵庫県から神戸市に指導監督権限が委譲された。

※ 集団指導：多数の事業者に講習等の方法により、制度説明等を行う。

※ 実地指導：事業者等の所在地において実地に行う。

※ 監査：各種情報により指定基準違反が疑われる場合に行う実地検査。

※ 書面監査：提出された自己点検シートをもとに、事業運営等について確認する。