

18. その他資料（選挙啓発関連資料・選挙公報）



懸垂幕



三宮交差点看板



さんちかバナー



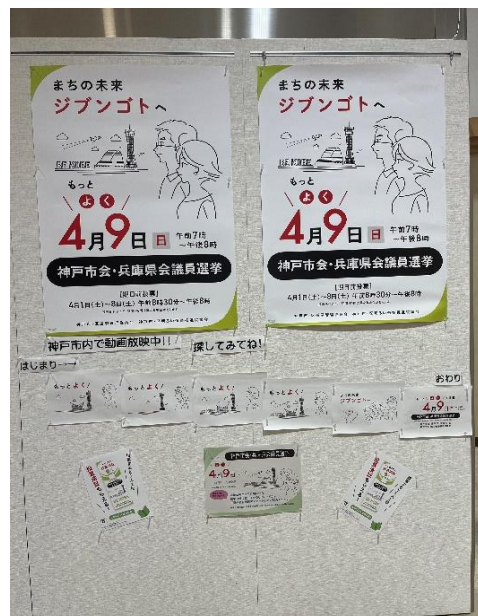
のぼり



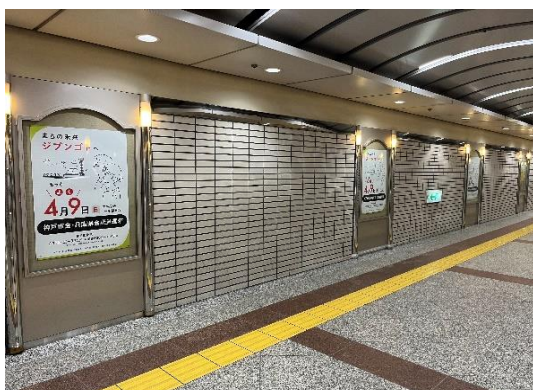
ポスター掲示場



ポスター



みなと神戸ギャラリー



花時計ギャラリーポスターコーナー



ボディパネル



市役所1号館デジタルサイネージ



市役所エレベーター内モニター



職員用事務処理PCスクリーンセイバー



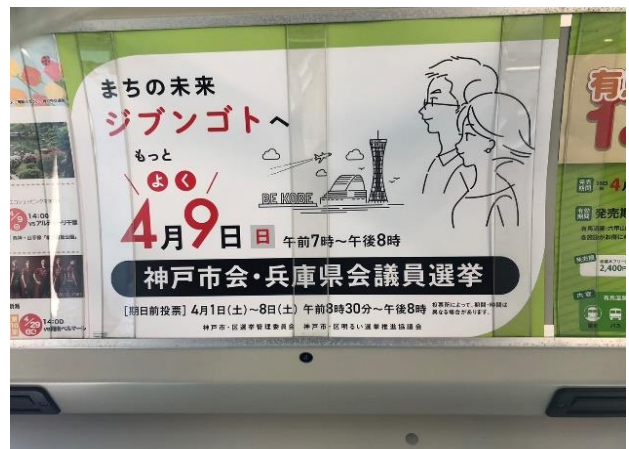
バス停広告



地下鉄駅ホーム電光掲示板



地下鉄中吊広告



市バス中吊広告



JR三ノ宮駅 J-ADビジョン



JR WESTビジョン



しおり型投票済証



ウェットティッシュ・ポケットティッシュ



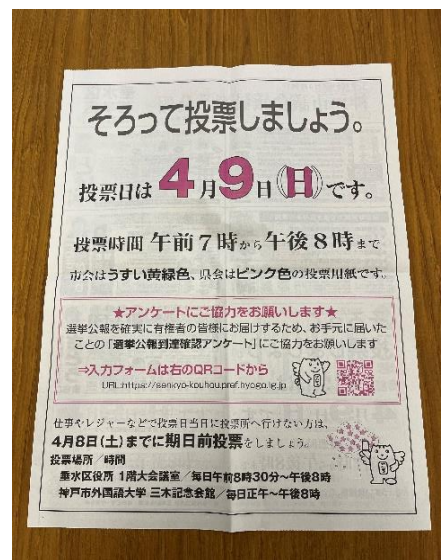
カード型除菌スプレー



自治会回覧用チラシ (表)



自治会回覧用チラシ (裏)



選挙公報啓発記事

選挙のお知らせ

令和5年3月発行 / 神戸市選挙管理委員会

神戸市会・兵庫県会議員選挙

※神戸市会の各区議員定数の改正がありました。下線は改正のあった区、()内は前回定数

東灘区9(10) / 灘区6 / 中央区6 / 兵庫区5 / 北区9(10) / 長田区4 / 須磨区7 / 垂水区9(10) / 西区10(11) (人)

※「投票のご案内」は、告示日〔3月31日〕以降、世帯ごとに郵送しますので、投票の際、ご持参ください。なくても投票できますので、当日お申し出ください。(詳細は下欄★へ)

※「選挙公報」は、4月3日(月)より順次、ポスティングまたは郵送により、各世帯にお届けします。配布方法は地域により異なります。選挙公報が届きましたら、受取アンケートにご協力をお願いします。(詳細は裏面へ)

投票日4月9日(日)午前7時～午後8時 そろって投票しましょう

～付き添いの方やお子様と一緒に投票所へ!～

- 付き添いや介助の方、18歳未満のお子様も一緒に投票所内へ入場いただけます。ただし、同伴者は投票用紙の記入や投票箱への投函はできません。なお、文字を記入することが困難な場合は投票所の係員にお申し出ください。係員が代筆する代理投票により投票していただけます。
- 投票所に行く際に介助が必要な場合、要介護認定を受けておられる方はケアマネジャーに、障害福祉サービス等をご利用の方は、ヘルパー事業所・相談支援専門員に、事前にご相談ください。

【投票できる人は】

- 平成17年4月10日までに生まれた人で、令和4年の12月30日までに神戸市の住民基本台帳に登録され、引き続き市内に居住している人です。
※なお、令和4年12月31日以降に兵庫県内の他市町から神戸市に転入届を出した人で、転入前の住所地の選挙人名簿に登録されている人は、兵庫県会議員選挙のみ投票できます。手続きや投票方法について詳細は、転入前の市町の選挙管理委員会にお問い合わせください。

【投票所は】

- 「投票のご案内」(下欄★)に記載の期日前投票所または当日投票所で投票してください。
- 市内で住所を移した人(選挙人名簿に登録されている人)の投票所は、次のとおりです。
 - ①今年の3月10日までに「住民異動届」を出した人 ⇒ 新しい住所地の投票所
 - ②今年の3月11日以降に「住民異動届」を出した人 ⇒ もとの住所地の投票所
- 今回の選挙で投票所が変更になる地域があります。
⇒「投票のご案内」または神戸市ホームページでご確認ください。

★「投票のご案内」について

- 告示日〔3月31日〕以降、「投票のご案内」を世帯ごとに封書で郵送しますので、ご自身の「投票のご案内」を確認のうえ、期日前投票所または当日投票所にご持参ください。
「投票のご案内」は郵便事情で遅れる場合があります。「投票のご案内」がなくても投票はできますので、投票所でお申し出ください。
- ご案内表面右上に「誕生日記入欄」を設けています。事前にご記入いただくとスムーズに投票できます。

◆期日前投票

選挙期日〔4月9日〕に、仕事やレジャーなどの予定のある人は、「期日前投票」をご利用ください。

- 当日投票所の混雑緩和のため、期日前投票を積極的にご利用ください。(土曜・日曜も受付)

区	場所	期間	時間
【区役所・支所】 東灘・灘・中央(※)・兵庫・北・北神・長田・須磨・垂水・西の各区役所 北須磨支所・玉津支所 (※)令和4年7月19日に市役所西側に移転しました		4月1日(土)～4月8日(土)	午前8時30分～午後8時
【区役所・支所以外の期日前投票所】			
東灘区	神戸ファッション美術館	4月6日(木)～4月8日(土)	午後1時～午後5時
中央区	こうべまちづくり会館	4月1日(土)～4月8日(土)	午前11時～午後6時
兵庫区	イオンモール神戸南	4月4日(火)～4月8日(土)	午前11時～午後6時
北区	出張所(山田、有馬、道場、八多、大沢、長尾、淡河)	4月1日(土)～4月8日(土)	午前9時～午後5時
長田区	長田区文化センター	4月6日(木)～4月8日(土)	正午～午後6時
垂水区	神戸市外国語大学内三木記念会館	4月1日(土)～4月8日(土)	正午～午後8時
西区	出張所(伊川谷、押部谷、神出、岩岡、櫛谷、平野)	4月1日(土)～4月8日(土)	午前9時～午後5時
	神戸市外国語大学内三木記念会館	4月1日(土)～4月8日(土)	正午～午後8時

※投票の際には、宣誓書への記入が必要となりますので「投票のご案内」裏面に記載している様式に、予め必要事項を記入のうえご持参ください。

－裏面に続く－



(注) 選挙期日〔4月9日〕には18歳になるが、期日前投票をするときにはまだ17歳の方は、期日前投票はできませんが、不在者投票をすることができます。受付期間・場所は、期日前投票と同じです。

◆不在者投票

●旅行や出張などで、**投票日当日**〔4月9日〕の投票も期日前投票もできない人は、事前に手続きをすれば滞在先の選挙管理委員会で不在者投票ができます。

◇手続きの概略は、次のとおりです。

①「投票のご案内」裏面に印刷の「宣誓書」に必要事項を記入のうえ、選挙人名簿に登録されている区選挙管理委員会あてに郵送してください。

※滞在先の選挙管理委員会や神戸市のホームページからダウンロードできる「投票用紙等請求書兼宣誓書」を郵送しても請求できます。

◆マイナンバーカードを利用したオンライン請求も可能です。「**e-KOBE：神戸市スマート申請システム**」から請求してください。

②選挙管理委員会から、投票用紙や「不在者投票証明書」(封筒に入っています)等を滞在先にお送りします。

③お手元に投票用紙等が届きましたら、自宅等では記載せず、滞在先の市区町村の選挙管理委員会に出向いて、不在者投票を行ってください。

※不在者投票証明書の入った封筒は、ご自身で絶対に開封しないでください。(開封すると投票できません)

◇投票済みの不在者投票は、**投票日当日〔4月9日〕の午後8時までに**投票所に届く必要がありますので、お早めにご手続きをしてください。

●病院や老人ホーム等に入院・入所中の人は

◇都道府県の選挙管理委員会に指定された施設であれば、その施設内において不在者投票ができます。各施設でご確認ください。

●身体障害者手帳、戦傷病者手帳又は介護保険の被保険者証をお持ちの方は

◇これらをお持ちの方は、事前に申請を行うことで、自宅等で「郵便等による不在者投票」ができます。

①身体障害者手帳をお持ちの方(○印は該当者)

障害名	障害の等級		
	1級	2級	3級
両下肢、体幹、移動機能の障害	○	○	△
心臓、じん臓、呼吸器、ぼうこう、直腸、小腸の障害	○	—	○
肝臓、免疫の障害	○	○	○

◇戦傷病者手帳をお持ちの方は、お住まいの区選挙管理委員会にお問い合わせください。

◇該当者のうち、上肢又は視力の障害が1級などの人は、代理人による記載で投票することもできます(代理記載制度)。

◇いずれも、あらかじめ「郵便等投票証明書」を取り寄せておく必要がありますので、お住まいの区選挙管理委員会にお問い合わせください。

②介護保険の被保険者証(※資格者証ではありません)をお持ちの方

被保険者の要介護状態区分	要介護5

●新型コロナウイルス感染症で**4月1日(土)～4月9日(日)**の期間に、外出自粛要請又は隔離・停留の措置を受けると見込まれる人は自宅等で「特例郵便等投票」ができます。

※上記の「郵便等による不在者投票」及び「特例郵便等投票」をご希望される方は、**4月5日(水)(必着)**までに、投票用紙等を請求していただくことが必要です。投票用紙を請求される前に、まずは選挙人名簿に登録されている区選挙管理委員会へお電話ください。

◆点字投票・代理投票

目の不自由な人には「点字投票」、目や手が不自由で字を書くことができない人には投票所の係員が代筆する「代理投票」の制度があります。投票所や期日前投票所の係員にお申出ください。なお、点字投票は、不在者投票(※郵便等による不在者投票は除きます)でも行うことができます。

◆ホームページ(各種情報・速報・選挙公報)

今回の選挙に関する各種情報や投票速報などを下記のホームページに掲載しますのでご覧ください。

神戸市選挙管理委員会 <http://www.city.kobe.lg.jp/information/senkyo/index.html>

神戸市会・兵庫県議会議員選挙お知らせ特設ページ <http://www.city.kobe.lg.jp/a22215/shise/senkyo/senkyosikkou/shikai-kenkai2023.html>

神戸市 選挙 検索



●選挙公報

4月3日(月)より、ポスティング又は郵送で、区選挙管理委員会から各世帯へ配布します。(配布方法は地域により異なります。)

神戸市選挙管理委員会のホームページでも4月1日(土)以降、順次掲載の予定です。お急ぎの方はホームページをご覧ください。

※ホームページに掲載された選挙公報は、印刷して不特定または多数の人に頒布できませんのでご注意ください。

★「選挙公報」がお手元に届いたら・・・右のQRコードから「選挙公報到達確認アンケート」にご協力ください

「選挙公報」は、候補者のプロフィールや政見等を皆様にお知らせする大切な文書です。選挙公報を確実に有権者の皆様にお送りするため、ご協力をお願いします。

アンケートフォームはこちら



●期日前投票者数速報 4月1日(土)から毎日午後10時頃に当日の期日前投票の投票者数(神戸市分)の速報を掲載します。

※ただし、4月8日(土)は最終日の集計を行いますので午後11時頃公表の見込みです。

●投票速報 4月9日(日)は、市会・県議会議員選挙の投票速報(神戸市分)を随時掲載します。

◆新型コロナウイルス等感染症対策にご協力をお願いします

●当日投票所の混雑緩和のため、期日前投票を積極的にご利用ください。※市ホームページで過去の期日前投票所の混雑状況を公開しています。

●投票所では従事者のマスク着用や消毒液の設置、換気等の対策を行います。持参筆記具のご使用も可能です。

お問い合わせは下記の選挙管理委員会へ

東灘区選挙管理委員会 TEL078-841-4131(代)/Fax078-841-3735

中央区選挙管理委員会 TEL078-335-7511(代)/Fax078-335-7488

北区選挙管理委員会 TEL078-593-1111(代)/Fax078-593-2977

須磨区選挙管理委員会 TEL078-731-4341(代)/Fax078-731-9503

西区選挙管理委員会 TEL078-940-9501(代)/Fax078-991-5538

灘区選挙管理委員会 TEL078-843-7001(代)/Fax078-843-7011

兵庫区選挙管理委員会 TEL078-511-2111(代)/Fax078-511-6496

長田区選挙管理委員会 TEL078-579-2311(代)/Fax078-579-2335

垂水区選挙管理委員会 TEL078-708-5151(代)/Fax078-708-5106

神戸市選挙管理委員会 TEL078-322-5816(直)/Fax078-322-6150