

病 院 増 床 事 前 協 議 書

(順心神戸病院)

病院増床事前協議書

1. 開設者に関する事項

(開設者が法人である場合)

法人の種類	医療法人社団		設立年月日	1983年11月18日	
名称	医療法人社団 順心会				
主たる事務所の所在地	兵庫県加古川市別府町別府 865番1 TEL 079-430-0270				
代表者	氏名	栗原 英治	住所		
法人の目的、事業	<p>目的：病院及び介護老人保健施設を経営し、科学的でかつ、適正な医療及び要介護者に対する看護、医学的管理下の介護及び必要な医療等を普及することを目的とする。</p> <p>事業：病院、介護老人保健施設、グループホーム、居宅介護支援センター、訪問看護ステーション、専門学校他</p>				
法人が現に、病院若しくは診療所を開設している場合には、当該医療機関の概要	施設の種類	名称	所在地	病床数	備考
	病院	順心病院	加古川市別府町別府865-1	174	一般
	病院	順心リハビリテーション病院	加古川市神野町石守1632	180	療養
	病院	順心淡路病院	淡路市大町下66-1	172	一般 20 包括 40 療養 112
	病院	大澤病院	神戸市垂水区美山台3-18-12	68	一般
病院	順心神戸病院*	神戸市垂水区小東台868-37	50	一般	
自己資本比率 (医療法人の場合)	82.13% (2019年3月31日時点)				

*順心神戸病院 2020年7月1日開設予定(開設50床、増床68床、合計118床)

2. 増床の内容に関する事項

(1) 基本的事項

名 称		順心神戸病院	
開 設 の 場 所		神戸市垂水区小東台868番37	
増 改 築 予 定 年 月		2020年7月1日	
診 療 科 目	旧	リハビリテーション科、脳神経外科、内科、外科、整形外科	
	新	リハビリテーション科、脳神経外科、内科、外科、整形外科 肛門外科、眼科、皮膚科、胃腸外科、循環器内科、糖尿病内科	
病 床 数	旧	50床(一般50床・療養 床・精神 床・結核 床)	
		病床機能区分(医療法施行規則第30条の33の2)による分類 (高度急性期 床、急性期 床、回復期50床、慢性期 床)	
	新	118床(一般118床・療養 床・精神 床・結核 床)	
		病床機能区分(医療法施行規則第30条の33の2)による分類 (高度急性期 床、急性期68床、回復期50床、慢性期 床)	
病床の利用内容 (看護単位ごとに)	旧	17室50床 利用率93.2%	室 床 利用率 %
		室 床 利用率 %	室 床 利用率 %
	新	17室50床 利用率93.2%	8室38床 利用率93.2%
		室 床 利用率 %	12室30床 利用率93.2%
増床の理由及び 病床数設定の考え方 ・提供する医療の内容 ・当該地域の医療事情 ・近隣医療機関との連携等		基準看護又は新看護の内容	一般13:1(増床) 回りハ15:1
		規則第30条の32第1項の規定による特例	有(号 床) ・ 無
		増床の68床は、大澤病院(垂水区美山台)の病床移転です。病院建物は築38年と老朽化が進み、また、耐震や面積の面でも旧基準に基づいており、災害時やプライバシー確保の面などに問題を抱えています。しかし、大澤病院土地では建て替えに必要な土地面積がなく、2020年7月1日に開設する順心神戸病院の4階に病床移転し、同一建物で運営を計画しています。 なお、提供する医療としては、現在、大澤病院で行っている消化器外科を中心とした医療の継続とします。	
敷地 の 状 況 (増築 する 場合)	面 積		
	自己所有予定 の 場 合	取得の状況	取 得 済 ・ 取得交渉中 ・ 未 交 渉
		交渉状況	
	自己所有予定 で ない 場 合	所 有 者	
使用形態		賃貸借 ・ その他 ()	
他法令解除 の 必 要 性		有 ・ 無 内容 []	

建物の状況 (増築する場合)	構造概要	造	階建	延床面積	m ²
	所有予定者				
	自己所有予定でない場合の使用形態	賃貸借 ・ その他 ()			

(2) 施設及び設備に関する事項

増改築内容

棟・階	変更前		変更後		備考 (設備等)
	用途	面積(m ²)	用途	面積(m ²)	
増床による変更					
1階	予備室	7.40	診察室 5	8.09	
	予備室	7.40	診察室 6	23.38	
	予備室	5.20			
	予備室	5.20			
	診察室 5	7.20	診察室 7	8.28	
2階	倉庫		手術室 2	49.37	
	倉庫		既滅菌器材庫 2	17.26	
	倉庫		手術室 3	34.44	
	既滅菌器材庫		既滅菌器材庫 1	11.62	
4階	倉庫		HCU	141.42	
			SS42	10.22	
	倉庫		4床室 401	32.27	
	倉庫		4床室 402	32.76	
	倉庫		4床室 403	32.16	
	倉庫		4床室 405	32.16	
	倉庫		4床室 406	32.76	
	倉庫		4床室 407	32.76	
	倉庫		個室 411	13.75	
	倉庫		個室 412	14.32	
	倉庫		個室 413	14.32	

倉庫		個室 415	14.32	
倉庫		個室 416	14.32	
倉庫		個室 417	13.75	
倉庫		4 床室 420	32.76	
倉庫		4 床室 421	32.76	
倉庫		4 床室 422	32.16	
倉庫		4 床室 423	32.16	
倉庫		4 床室 425	32.76	
倉庫		4 床室 426	32.27	
倉庫		4 床室 427	49.62	
WC		WC40	4.00	
WC		WC41	4.00	
WC		WC42	4.00	
WC		WC43	4.00	
WC		WC44	4.00	
WC		WC45	4.00	
WC		WC46	4.00	
WC		WC47	4.00	
WC		WC48	4.00	
WC		WC49	4.00	
倉庫		デイルーム 41	71.06	
倉庫		パントリー 41	7.72	
—		TEL41	6.05	
前室		前室 (シャワー4)	9.15	
脱衣		脱衣 41	2.25	
脱衣		脱衣 42	2.25	
SU		SU41	1.80	
SU		SU42	1.80	
倉庫		SS41・準備室 41	66.00	
倉庫				
倉庫		CR41	13.77	

	倉庫		面談室 41	20.37	
	器材庫		器材庫 41	7.24	
	清潔リネン庫		清潔リネン庫 41	11.74	
			前室 41	8.21	
	不潔リネン庫		不潔リネン庫 41	10.18	
	倉庫		汚物処理室 41	8.67	
	SWC		SWC41	1.80	
	HWC		HWC41	3.83	
	—		WC (家族) 41	3.00	
	倉庫		介助浴室 41・脱衣室 41	21.27	
	廊下		廊下 41	26.73	
	EV ホール		EV ホール 41	26.29	
	廊下		廊下 42	213.36	
	廊下		廊下 43	23.36	
	廊下		廊下 44	23.36	
詳細検討による変更					
1 階	診察室 1	7.40	診察室 1	8.09	
	診察室 2	7.40	診察室 2	8.09	
	診察室 3	7.40	診察室 3	8.09	
	診察室 4	7.40	診察室 4	8.09	
	中央処置室	31.50	中央処置室	33.92	
	救急処置室	36.30	救急処置室	56.99	
	MRI 室	30.20	MRI 室 1	33.88	
	一般撮影室	25.70	一般撮影室	29.85	
	CT 室	34.50	CT 室	34.54	
	生理検査室	39.70	生理検査室	37.12	
	—		マンモグラフィー室	9.54	
	X-TV 室	29.70	X-TV・骨密度測定装置室	26.46	
	血管造影室	52.40	血管造影室	54.73	
	検体検査室	23.80	検体検査室	33.68	
	調剤室	44.10	調剤室	44.66	

製剤室	4.80	製剤室	9.84
無菌調製室	5.10		
調理室	66.50	調理室	70.98
下処理室	21.20	下処理室	23.01
空調機械室 11		MR11	25.22
空調機械室 12		MR12	17.81
風除室		風除室 11	27.65
エントランスホール		エントランスホール	30.97
EV ホール		EV ホール 11	12.78
総合待合		総合待合	153.02
総合案内・総合受付		総合案内・総合受付	33.15
医事課		医事課	90.81
地域連携室		地域連携室	13.84
相談室		相談室 11	11.18
売店		売店	9.75
授乳室		授乳室	4.20
TEL		TEL11	2.11
風除室		風除室 12	4.85
感染待合		—	
守衛室		守衛室	18.11
外来待合		外来待合	121.88
前室		前室（外来 1）	41.53
風除室		風除室 13	10.68
操作室		操作室 11	96.18
CPU		CPU1	16.30
内視鏡室		内視鏡室	26.62
洗浄室		内視鏡洗浄室	13.65
前室		前室（内視鏡）	9.23
WC		WC11	1.87
更衣		更衣 12	1.87
前室		前室（MRI）	35.75

更衣		更衣 11	5.28
倉庫		倉庫 11	55.22
採血室		採血室	11.81
薬品庫		薬品庫	14.19
カンファレンス室		CR11	11.75
DI 室		DI 室	11.85
(薬剤窓口)		—	
風除室		風除室 14	10.53
居宅介護支援		居宅介護支援センター	26.35
訪問看護		訪問看護ステーション	29.10
ME 室		医療安全対策室・ME 室	23.76
霊安室		霊安室	10.80
検収室		検収室	23.61
事務室		事務室 11	13.92
WC		SWC11	2.00
休憩室		休憩室 11	11.55
食品庫		食品庫	10.14
準備室		準備室 11	7.69
洗浄室		洗浄室 11	13.65
風除室・車いす置場		風除室 15・車いす置場	13.00
通所リハ		通所リハビリ	174.04
HWC		HWC12	5.20
WC		WC12	2.60
WC		WC13	2.60
廊下		廊下 11	25.31
廊下		廊下 12	87.49
受付兼 SR		検査受付	8.75
MWC		MWC11	18.36
WWC		WWC11	18.96
HWC		HWC11	5.52
廊下		廊下 13	14.47

	廊下		廊下 14	62.40	
	廊下		廊下 15	35.29	
	EV ホール		EV ホール 12	16.56	
	MWC		MWC12	14.55	
	WVC		WVC12	13.80	
	消火ポンプ室		消火ポンプ室	7.80	
	医療ガス		医療ガス	17.76	
	マニホールド		マニホールド	13.59	
2 階	リハビリ室	188.60	リハビリ室	183.11	
	洗浄室	18.40	中央材料室	19.19	
	空調機械室 21		MR21	37.55	
	前室		前室 (手術 1)	18.65	
	乗換ホール		乗換ホール	18.03	
	手術ホール		手術ホール	71.74	
	大型器材庫		大型器材庫	15.06	
	SS		SS21	16.04	
	前室		前室 (手術 2)	6.51	
	更衣室 1		更衣室 21	7.29	
	更衣室 2		更衣室 22	7.29	
	SWC		SWC21	2.20	
	家族控室		家族控室	8.25	
	説明室		説明室	7.92	
	言語療法室 1		言語療法室 1	10.97	
	言語療法室 2		言語療法室 2	10.03	
	大会議室		大会議室	149.38	
	ラウンジ		ラウンジ	90.86	
	事務室		事務室 21	18.00	
	サーバー室		サーバー室	28.12	
	幹部室 1		幹部室 1	18.00	
	幹部室 2		幹部室 2	18.00	
	医局		医局	114.66	

	当直室 (医局)		当直室 (医局)	6.82	
	更衣室 (医局)		更衣室 (医局)	3.96	
	SU		SU21	1.21	
	脱衣		脱衣 21	1.21	
	SU		SU22	1.15	
	脱衣		脱衣 22	1.26	
	SU		SU23	1.15	
	脱衣		脱衣 23	1.26	
	当直室 1		当直室 1	5.75	
	当直室 2		当直室 2	5.75	
	当直室 3		当直室 3	5.87	
	給湯室		給湯室 21	5.20	
	会議室		会議室 21	19.30	
	職員食堂		職員食堂・パントリー-21	95.57	
	パントリー				
	男子更衣室		男子更衣室	49.01	
	女子更衣室		女子更衣室	97.39	
	委託職員室		委託職員室	10.15	
	洗濯室		洗濯室	9.48	
	MDF 室		MDF 室	10.20	
	中央倉庫		中央倉庫	48.05	
	倉庫		倉庫 21	10.23	
	廊下		廊下 21	53.41	
	廊下		廊下 22	72.57	
	廊下		廊下 23	32.20	
	EV ホール		EV ホール 21	12.78	
	廊下		廊下 24	54.62	
	廊下		廊下 25	34.70	
	廊下		廊下 26	89.32	
	EV ホール		EV ホール 22	41.40	
	廊下		廊下 27	33.75	

	MWC		MWC21	12.57	
	WWC		WWC21	12.78	
	HWC		HWC21	4.61	
	MWC		MWC22	13.38	
	WWC		WWC22	12.71	
3階	4床室 301		4床室 301	32.27	
	4床室 302		4床室 302	32.76	
	倉庫		倉庫 303	37.29	
	4床室 305		4床室 305	32.16	
	4床室 306		4床室 306	32.76	
	4床室 307		4床室 307	32.76	
	仮眠室		仮眠室 308	19.65	
	仮眠室		仮眠室 309	20.36	
	個室 411		個室 411	13.75	
	個室 412		個室 412	14.32	
	個室 413		個室 413	14.32	
	個室 415		個室 415	14.32	
	個室 416		個室 416	14.32	
	個室 417		個室 417	14.75	
	4床室 318		4床室 318	33.95	
	4床室 420		4床室 420	32.76	
	4床室 421		4床室 421	32.76	
	4床室 422		4床室 422	32.16	
	倉庫		倉庫 423	37.29	
	4床室 425		4床室 425	32.76	
	4床室 426		4床室 426	32.27	
	4床室 427		4床室 427	49.62	
	WC		WC30	4.00	
	WC		WC31	4.00	
	WC		WC32	4.00	
	WC		WC33	4.00	

WC		WC34	4.00	
WC		WC35	4.00	
WC		WC36	4.00	
WC		WC37	4.00	
WC		WC38	4.00	
WC		WC39	4.00	
デイルーム		デイルーム 31	94.07	
パントリー		パントリー31	7.72	
TEL		TEL31	6.05	
前室		前室 (シャワー3)	9.15	
脱衣		脱衣 31	2.25	
脱衣		脱衣 32	2.25	
SU		SU31	1.80	
SU		SU32	1.80	
SS		SS31・準備室 31	66.00	
準備室				
カンファレンス室		CR31	13.49	
SR		SR31	21.81	
面談室		面談室 31	7.24	
器材庫		器材庫 31	21.18	
清潔リネン庫		清潔リネン庫 31	11.43	
		前室 31	10.67	
不潔リネン庫		不潔リネン庫 31	10.77	
汚物処理室		汚物処理室 31	8.67	
SWC		SWC31	1.80	
HWC3		HWC31	3.83	
—		WC (家族) 31	3.00	
倉庫		倉庫 31	3.14	
倉庫		倉庫 32	11.74	
リハビリスペース		リハビリスペース	53.34	
介助浴室・脱衣室		介助浴室 31・脱衣室 31	30.04	

	廊下		廊下 31	26.73		
	EV ホール		EV ホール 31	26.29		
	廊下		廊下 32	210.86		
	廊下		廊下 33	23.36		
	廊下		廊下 34	23.36		
	廊下		廊下 35	70.94		
5 階	大会議室		倉庫 501	36.57		
			倉庫 502	37.00		
			倉庫 503	37.29		
			WC50	4.00		
			WC51	4.00		
			WC52	4.00		
			WC53	4.00		
			WC54	4.00		
			倉庫 51	3.14		
		研修室 1		倉庫 505	37.29	
	研修室 2		倉庫 506	37.00		
	研修室 3		倉庫 507	37.00		
	前室		脱衣 51	10.05		
	脱衣		浴室 51	7.20		
	脱衣					
	SU					
	SU					
	中会議室		倉庫 530・倉庫 531	53.11		
			倉庫 532	13.50		
			不潔リネン庫 51	10.50		
			SWC51	1.80		
	倉庫		倉庫 537	7.24		
	倉庫		倉庫 538	20.37		
	倉庫		器材庫 51	19.65		
	倉庫		清潔リネン庫 51	10.23		

倉庫		倉庫 533	8.40	
HWC		HWC51	3.83	
—		WC55	3.00	
UPS 室		UPS 室	12.14	
EV ホール		EV ホール 51	26.29	
廊下		廊下 52	133.75	
廊下		廊下 53	23.13	
廊下		廊下 54	23.13	
研修ホール		倉庫 511	16.29	
		倉庫 512	16.84	
		倉庫 513	16.84	
		倉庫 515	16.84	
		倉庫 516	16.84	
		倉庫 517	16.29	
		倉庫 534	94.07	
		倉庫 535	7.72	
		倉庫 536	6.05	
		廊下 51	26.73	
法人本部		法人本部	62.95	
応接室		応接室	11.22	
会議室		会議室 51	39.49	
理事長室		理事長室	45.97	
—		WC (理事長室)	1.87	
—		UB (理事長室)	4.07	
多目的室		多目的室	99.55	
倉庫		倉庫 52	8.23	
給湯室		給湯室 51	10.74	
MWC		MWC51	11.81	
WWC		WWC51	11.81	
廊下		廊下 55	21.78	
廊下		廊下 56	48.04	

(3) 人員に関する事項

人 員 配 置 計 画									
職 名	必 要 数		予 定 数	確保済人 員	職 名	必 要 数		予 定 数	確保済 人員
	前	後				前	後		
医 師	3	9.0375	12	8	薬 剤 師	1	2	3.3	2
看 護 師	15	43	33	23	栄 養 士	0	1	2	1
准 看 護 師			15	10	放射線技師	/		5	3
看 護 補 助 者	/		23	6	調 理 師	/		委託	—
臨床(衛生)検査技師	/		3	3	事 務 員	/		20.3	12
理学療法士	/		16	4	そ の 他	/		ST 3 MSW 2 視能訓練 2	1 1 1
作業療法士	/		13	3	計	19	55.0375	152.6	78

(4) 人員算定根拠及び計算式 (医療法第 21 条各項に基づく必要数)

「外来」

算定根拠基礎数値

1 日平均外来患者数 = 「増床前」 15 人 / 「増床後」 80 人 (内、眼科 7 人)

1 日平均処方箋数 = 「増床前」 10 枚 / 「増床後」 10 枚

* 外来は院外処方

「入院」

算定根拠基礎数値

1 日平均入院患者数 = 「増床前」 40 人 / 「増床後」 118 人

【医師数】

$118 + (73 \div 2.5) + (7 \div 5) = 148.6 \text{ 人} > 52 \text{ 人 (医師 3 人)}$

$(148.6 - 52) \div 16 + 3 = 9.0375 \text{ 人}$

【看護師・准看護師】

入院 $118 \div 3 = 40$ (小数点以下切上)

外来 $80 \div 30 = 3$ (小数点以下切上)

入院+外来 $40 + 3 = 43 \text{ 人}$

【薬剤師】

$(118 \div 70) + (10 \div 75) = 2 \text{ 人}$ (小数点以下切上)

(5) 関係者との協議に関する事項

関 係 者	協議状況及び結果
地 元 医 師 会	2019年9月10日 垂水区医師会に説明。
市保健医療審議会 医療専門分科会	2019年10月9日 神戸市保健医療審議会医療専門分科会に出席の上、説明。
そ の 他	

注) 地元医師会、医療専門分科会については、意見書等を添付すること。

医療法人社団 順心会 殿

順心神戸病院増床の事前協議について

医療法人社団順心会 大澤病院の2020年6月末日をもつての閉院、及び68病床を移転し、順心神戸病院において回復期50床と合わせて118床の病院として運営する計画について、承認いたします。

なお、大澤病院跡地において無床診療所を開設し、近隣住民に対して引き続き医療を提供することについても、併せて承認いたします。

令和 1年 9月27日
神戸市垂水区星陵台4丁目4番37号
神戸市垂水区医師会
会長 中村 治正



新規開設又は増床を行おうとする病院の地域医療介護連携に関する申立書

病院名	順心神戸病院	所在地	神戸市垂水区小束台868番37		
電話番号	未定	二次医療圏域名	神戸圏域	保健所名	神戸市 保健所

1. 病院の特色（提供しようとする医療の内容）

(1) 医療の分野について（対象患者、診療科目等について）

対象患者：大腿骨骨折や脳血管疾患の手術などのため急性期で治療を受けて、病状が安定し始めた発症から1~2ヶ月後の回復期患者の受け入れ。
 肛門外科を中心とした急性期患者の受け入れ、高齢者施設の急性憎悪の対応
 診療科目：リハビリテーション科、脳神経外科、内科、外科、整形外科、肛門外科、眼科、皮膚科、胃腸外科、循環器内科、糖尿病内科

(2) 医療の専門性について（設備・医療スタッフ等についても記入すること。）

大澤病院で取り組む神戸市第2次救急病院を継続するとともに、CT、MRIを整備し、専門性の高い医療を提供する。
 医師、看護師、介護士、療法士、薬剤師、管理栄養士、ソーシャルワーカーといった多職種が連携し、在宅復帰に向けた医療を提供する。

2. 当該診療圏域の状況

(1) 対象に考えている診療圏について

二次医療圏域名	区 名
神戸圏域	垂水区、西区、須磨区、長田区

(2) 患者の特色及び医療ニーズについて

垂水区は、2017年度の高齢者数64,481人、高齢化率28.9%と高齢者医療・介護のニーズが強いと考えられる。
 *第7期神戸市介護保険事業計画より

(3) 既存の医療機関について、（特に、提供しようとする医療が同じものについて）

① 病院の状況について

名 称	病床数	診 療 科 目	役割分担等についての方策	備考
神戸掖済会病院	325床	内科・整形外科・外科・脳神経外科	手術患者の受け入れ	
医療法人沖繩徳洲会 神戸徳洲会病院	309床	内科・外科・整形外科・脳神経外科	手術患者の受け入れ	
神戸市立西神戸 医療センター	475床	内科・外科・消化器外科・整形外科・脳神経外科	手術患者の受け入れ	

神戸市立医療センター中央市民病院	768床	内科・外科・脳神経外科・整形外科	手術患者の受け入れ	
独立行政法人国立病院機構神戸医療センター	304床	内科・外科・消化器外科・整形外科・脳神経外科	手術患者の受け入れ	

② 診療所の状況について

（下記に記載のクリニックを含め、病診連携を予定しています。）

(4) 対象に考えている患者の推定数及び将来予測について

（垂水区の人口は、2035年に向けて減少が予測されているが、主な対象と考えている65歳以上の人口は増加が予測されている。2035年における65歳以上人口の予測67,552人。
*国立社会保障・人口問題研究所（2018年3月推計）

3. 地域医療・介護の連携

(1) 取り組みたいこと又は、取り組んでいることについて

（医療・看護・福祉・介護の連携強化を含め、地域包括ケアシステムの構築の推進。
市医師会や医療機関による地域連携クリティカルパスの作成・運用等、連携方策の推進。
「かかりつけ医」の定着の推進。

(2) 医療機関との連携

医療機関名	内容	具体例	医療機関名	内容	具体例
神戸市立西神戸医療センター	①③	術後患者の受入	岡崎外科消化器肛門クリニック	①	患者紹介
独立行政法人国立病院機構神戸医療センター	①③	術後患者の受入	江草クリニック	①⑦	患者紹介 CTなどの機材活用
神戸市立医療センター中央市民病院	①③	術後患者の受入	中村クリニック	①⑦	患者紹介 CTなどの機材活用
山田クリニック	①⑨	患者紹介	森田整形外科	①⑦	患者紹介 CTなどの機材活用
ちかしげクリニック	①	患者紹介			

〔注〕内容には、次のうちから該当するものの番号を記入すること。

- ①患者の紹介 ②連絡会の開催 ③後方病院、三次医療を受けもつ病院等への搬送
- ④共同症例検討会等の開催 ⑤検査の受託と委託 ⑥画像診断等の診療支援
- ⑦高額医療機器の利用 ⑧オープン病院的な運営 ⑨その他

(3) 医療機関以外との連携

機 関 名	連 携 の 内 容	備 考
介護老人保健施設みどりの丘	定期的な情報交換を行うことで、在宅復帰も視野に入れながら、利用者が自立した生活を送れるように連携していく。	隣接施設
特別養護老人ホームエクレ小束台	定期的な情報交換を行うことで相互連携をとり、特に終末期における穏やかな生活のために往診を行うなど連携していく。	隣接施設
グループホーム希の丘	認知症高齢者に対する適切な医療及び介護サービスを連携して提供していく。	隣接施設
介護老人保健施設神戸長者町白寿苑	スピーディーな情報提供を行うためのシステム化や必要に応じたスタッフ派遣などを行い、在宅復帰も視野に入れながら、利用者の自立した生活を送れるように連携していく。	グループ法人運営
順心会訪問看護ステーション学園都市	訪問先での早期発見による早期治療の実施や退院後の在宅でのスムーズな医療を提供するため連携していく。	自法人運営

〈注〉医療機関以外としては、介護サービス事業所、障害福祉サービス事業所等の社会福祉施設が考えられる。

(4) 地域保健医療活動等への参加（住民の健康管理等）

〔地域住民に向けた健康教室の開催。（専門職による生活習慣病予防等）
地域福祉センターの活動への参加等。〕

4. その他の特記事項

〔上記に記載していない医療機関等とも連携を行い、円滑な医療の提供に努める。〕

開設に要する資金

資金計画

(単位：千円)

項	目	所要額	財源内訳				備考	
			自己資金	借入金	補助金	その他		
建設 改良 費	施設整備費(購入費)							
	設計監理費							
	土地取得費							
	造成・外構整備費							
固定 資産 購入 費そ の他	医療機器購入費	200,000	200,000					
	什器備品購入費	50,000	50,000					
開設時運転資金		100,000	100,000					
その 他費 用								
計		350,000	350,000					

返済計画

借入金				返済計画						
借入先 (金融機 関名等)	返済条件			金額	元本	利息	元本	利息	元本	利息
	据置 期間	償還 回数 年回×年	利 率 %							
なし										
合計										
元本										
利息										
年度末借入金残額										

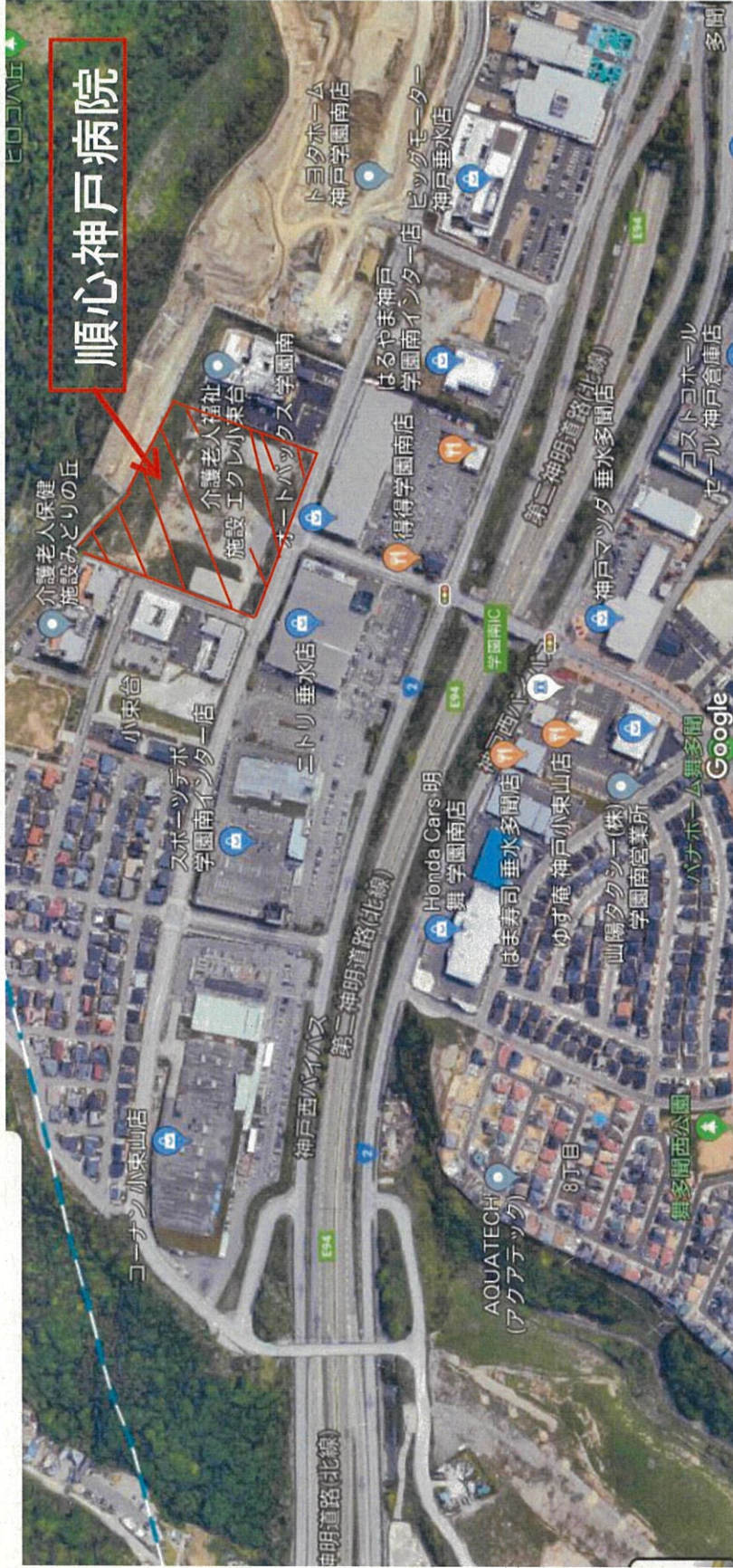
損益の収支予算書（総括）

（単位：千円）

	初年度 (2020年7月～ 2021年6月)	次年度 (2021年7月～ 2022年6月)	3年度 (2022年7月～ 2023年6月)	4年度 (2023年7月～ 2024年6月)	5年度 (2024年7月～ 2025年6月)
I 医業収益	1,203,440	1,457,520	1,537,820	1,540,320	1,540,320
II 医業費用	1,429,554	1,450,654	1,450,154	1,449,654	1,448,654
医業利益(医業損失)	-226,114	6,866	87,666	90,666	91,666
III 医業外収益	2,000	2,500	2,500	2,500	2,500
IV 医業外費用	7,156	6,406	5,656	4,906	4,156
經常利益(經常損失)	-231,270	2,960	84,510	88,260	90,010
V 特別利益	0	0	0	0	0
VI 特別損益	0	0	0	0	0
税引前当期利益(税引前当期損失)	-231,270	2,960	84,510	88,260	90,010
当期純利益(当期純損失)	-231,270	2,220	63,383	66,195	67,508
前期繰越利益(前期繰越損失)	0	-231,270	-229,050	-165,667	-99,472
当期末処分利益(当期末処理損失)	-231,270	-229,050	-165,667	-99,472	-31,964

敷地周辺の見取り図

神戸市営地下鉄
学園都市駅方面



神戸
方面

JR垂水駅方面



姫路
方面

