

# 須磨区

保存版  
2023年度

# 防くらしの 防災ガイド

「土砂災害・水害  
ハザードマップ」で  
自宅周辺などの危険性や  
緊急避難場所を確認しよう！

この冊子に  
載っている、  
大事なこと。



時間のない方も、ココだけはチェック！

- 自分の命は自分で守る
- ① わが家の避難ルール (マイ・タイムライン)
  - ② 災害時の情報収集
  - ③ 台風・大雨時の避難行動
  - ④ 地震・津波時の避難行動
  - ⑨ 日ごろの備え



もっとくわしく知りたい方は、ココ！

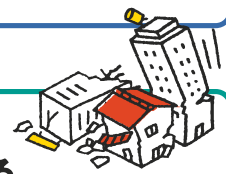
- 災害を知る
- ⑤ 巨大地震を知ろう
  - ⑥ 土砂災害・宅地災害を知ろう
  - ⑦ 洪水・高潮を知ろう
  - ⑧ 内水はん濫・ため池を知ろう



ご自宅や学校、職場の周辺をチェック！

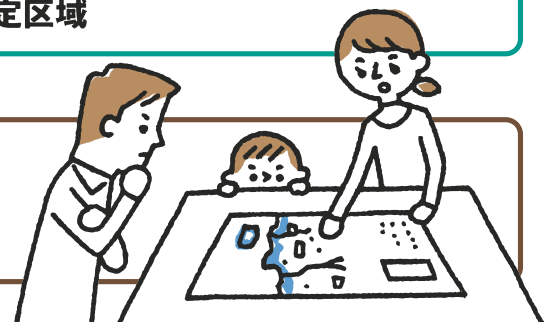
WEB版もあります！ ⑨ をチェック！

- 危険な場所を知る
- 地図① 土砂災害・水害ハザードマップ
  - 地図② 水防法に基づく想定最大規模降雨による河川の洪水浸水想定区域



災害ごとに異なる避難先をチェック！

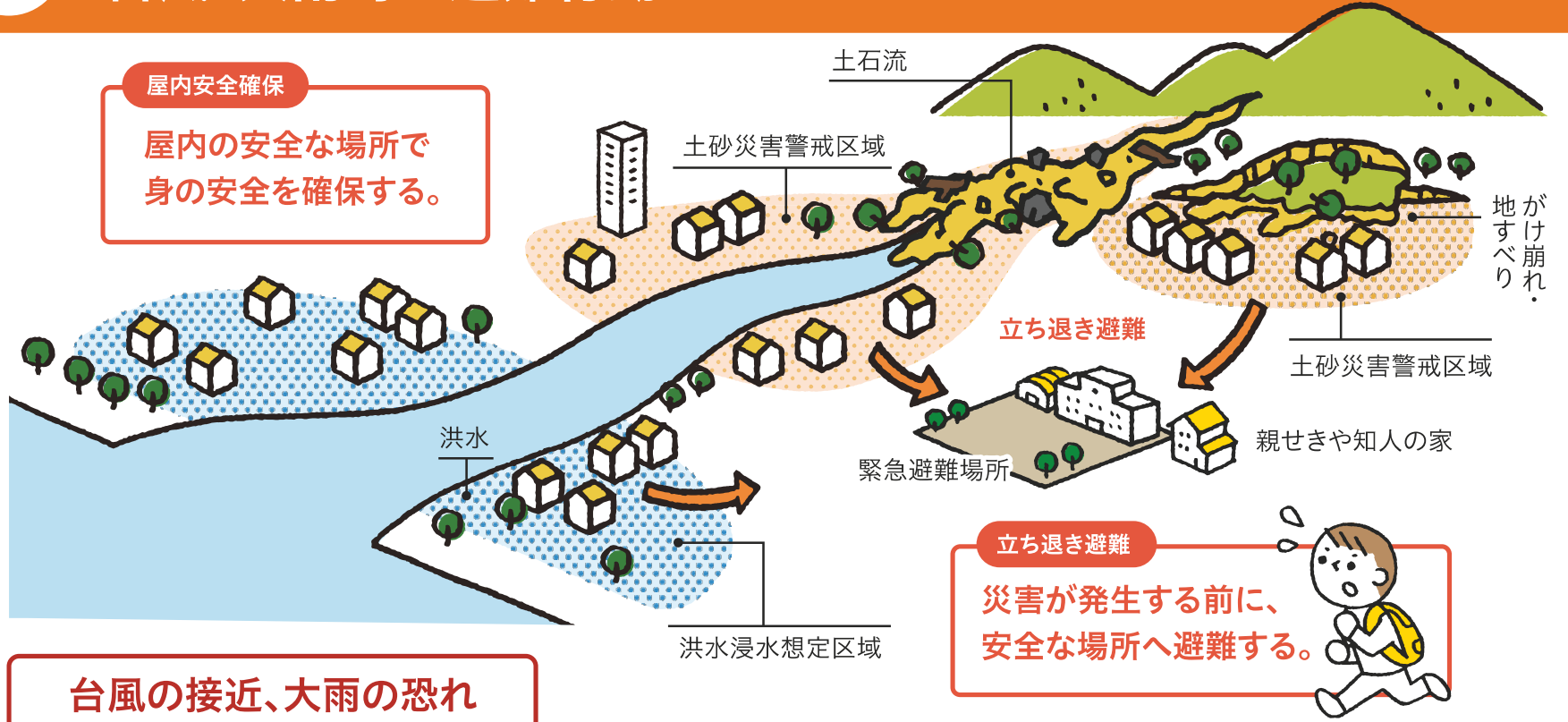
- 避難先を知る
- 災害時の避難先 (緊急避難場所・避難所)



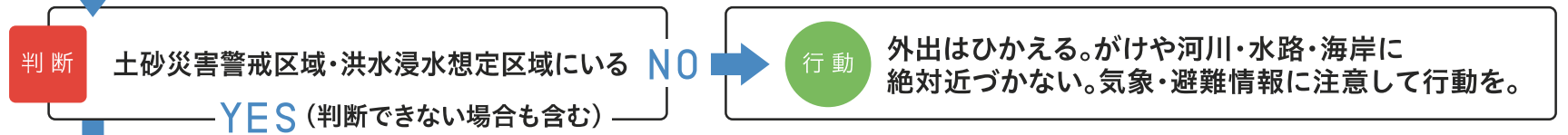


# 3

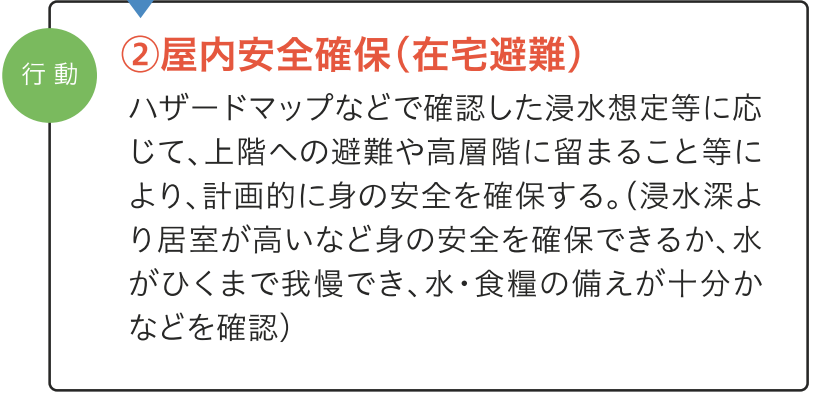
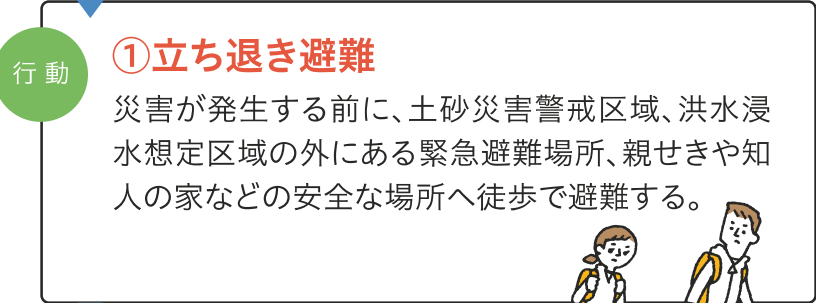
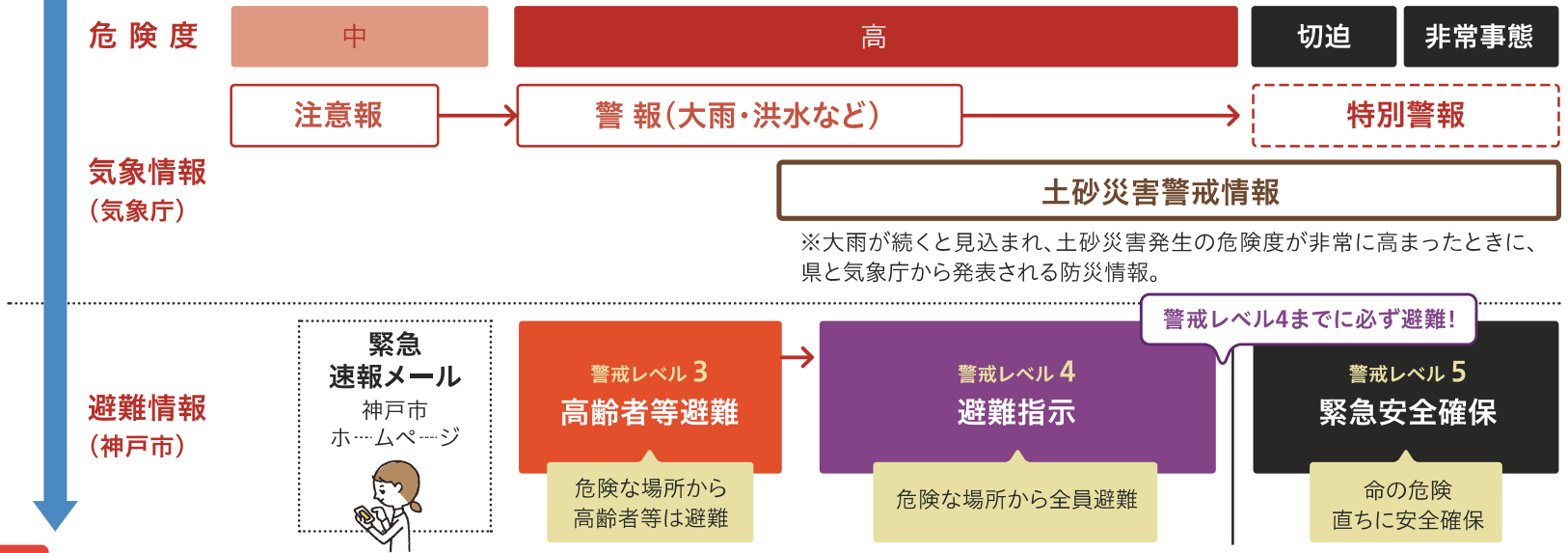
## 台風・大雨時の避難行動



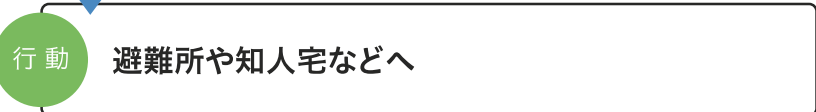
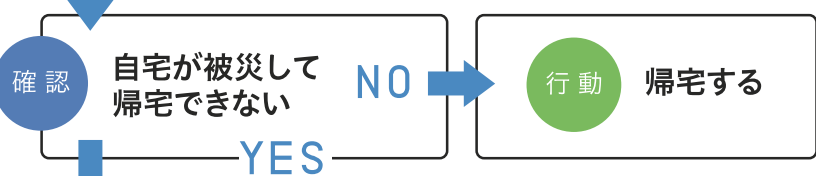
### 台風の接近、大雨の恐れ



### 気象情報や避難情報に特に注意!



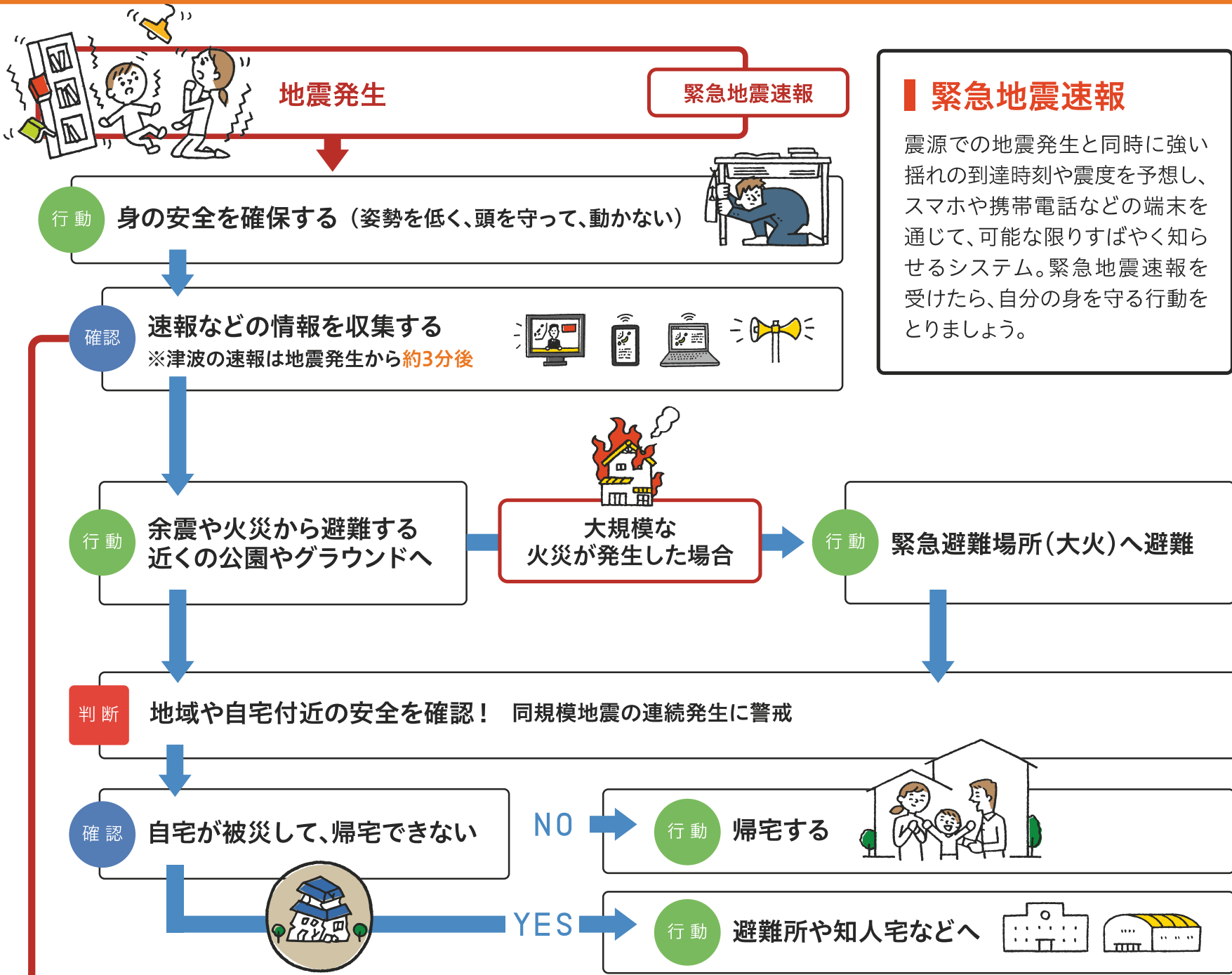
### 避難指示 / 警報などの解除



**緊急安全確保(警戒レベル5)とは...**  
緊急安全確保の発令時で①②ができていない場合、土砂や水が流れ込む恐れのない上層階等の屋内の少しでも安全な場所や近くの丈夫な建物の上層階等、今いる場所より相対的に安全な場所へ緊急的に移動することを呼びかけるもの。

# 4

## 地震・津波時の避難行動



**緊急地震速報**

震源での地震発生と同時に強い揺れの到達時刻や震度を予想し、スマホや携帯電話などの端末を通じて、可能な限りすばやく知らせるシステム。緊急地震速報を受けたら、自分の身を守る行動をとりましょう。

### 大津波・津波警報が発表されたら

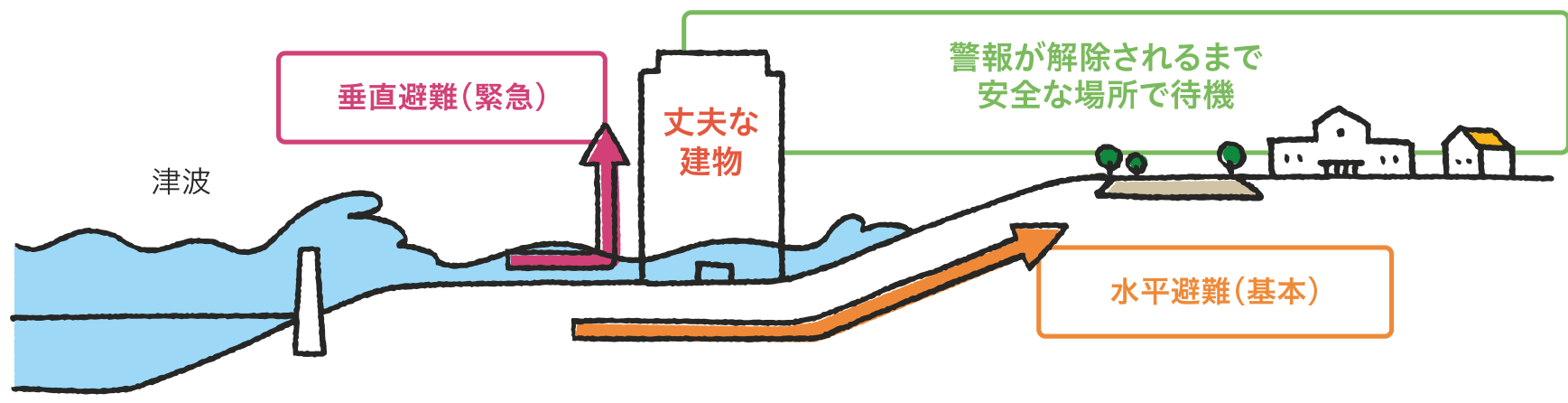
**海岸から離れて高台等の安全な場所へ避難**

ハザードマップに避難行動の目安を掲載しています

津波警報などの発表時は、予想される津波の高さも表示されます。

	予想される津波の高さの表記方法	
	数値での発表	巨大地震の場合の表現
大津波警報 (特別警報)	10m超	巨大
	10m	
	5m	
津波警報	3m	高い
津波注意報	1m	(表記なし)

※マグニチュード8以上の巨大地震の場合、「巨大」「高い」という言葉で発表、非常事態であることを伝えます。



間に合わない判断した場合は、丈夫な建物の3階以上へ。

地域で避難計画を定めている場合は、計画にしたがって行動。

津波警報の場合でも、防潮堤より海側や海岸付近にいる方は高台へ避難。

# 5

## 巨大地震を知ろう

### 明日かもしれない、南海トラフ巨大地震

約100～150年の周期で発生している南海トラフ地震。近い将来、発生する可能性が高く、非常に大きな被害が想定されています。

予想される  
神戸市内の震度

最大震度  
**6強**

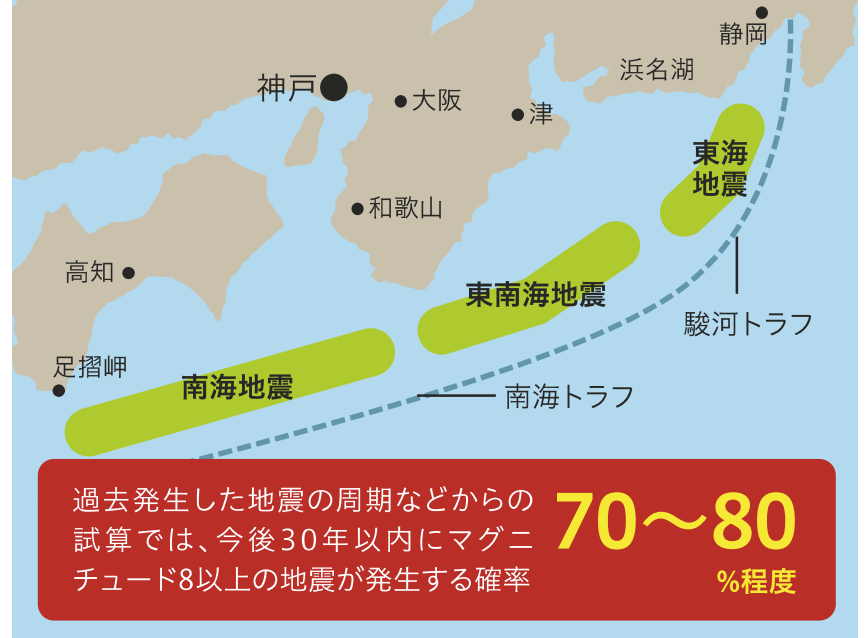
全域の震度  
**5強以上**



大津波・津波警報が発表されたら、津波を想定した避難行動を！

津波到達までの時間は最速で約80分と予想されています。

南海トラフ地震の震源域



### 巨大地震直後は、津波の情報も確認！

津波が発生するかどうかで避難行動が変わります。まずは、津波に関する正確な情報を集めることが重要です。

速報は地震発生から約3分後

「兵庫県瀬戸内海沿岸」に大津波・津波警報が発表された場合は、避難してください。

その後も最新情報を確認

速報後、より正確な「予想される津波の高さ」「津波の到着時間」が発表されます。最新情報を確認し、落ち着いて行動しましょう。

津波は何度も襲ってくる！

初めの到達から少なくとも5～6時間、津波は何度も押し寄せます。警報・注意報が解除されるまで警戒・避難を続けましょう。

### 南海トラフ巨大地震の津波対策

津波対策後 津波浸水想定図

- 【神戸市の検討結果 2021年4月】
- ・津波が防潮堤を超えても、決壊はしない(対策①)
- ・地震に伴い、防潮施設が沈下しても、必要な高さは保持する(対策②)
- ・防潮鉄扉等は閉まる(対策③)



### 防潮堤の整備

2022年度 完了

津波への対策として、防潮堤を「ねばり強い構造(対策①)」への補強、地震に伴う沈下を見越した、「かさ上げ(対策②)」などに取り組みました。



Jアラートと連動して自動で閉鎖するよ

### 防潮鉄扉などの遠隔操作

2024年度 完了予定

予測が困難な南海トラフ巨大地震に備え、タブレットを操作して、水門・鉄扉を「遠隔操作(対策③)」によって確実に迅速に閉鎖できる環境整備に取り組んでおり、2024年度中の完了を予定しています。



カメラ映像を確認しながら開閉操作を行う



## 台風・大雨に注意

## 土砂災害

急傾斜地の崩壊(がけ崩れ)や土石流、地すべりにより起こる災害です。

■土砂災害の恐れのある区域を「土砂災害警戒区域」(イエローゾーン)として指定しています。イエローゾーンの中でも、災害が発生した時に建物に損壊が生じ、住民に著しい危害が生じる恐れのある区域を「土砂災害特別警戒区域」(レッドゾーン)として公表しています。

■自宅がイエローゾーンやレッドゾーン内の場合、あらかじめ大雨の時の避難方法を考えておきましょう。

## がけ崩れ

斜面が急に崩れ落ちる現象

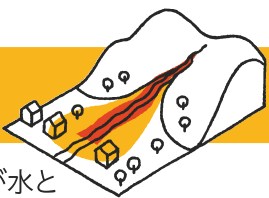


## 予兆

わき水の量が増える。  
がけから出る水が濁る。  
がけに亀裂が入ったり、がけから小石が落ちてくる。

## 土石流

山や谷の土砂が水と混じり一気に流れ出す現象



## 予兆

川が濁ったり、流木がまざり始める。  
雨が降り続けているのに川の水位が下がり始める。  
地鳴りの音が聞こえてくる。

## 地すべり

緩い斜面が広い範囲でゆっくりすべり落ちる現象



## 予兆

斜面や地面にひび割れができる。  
斜面から水がふき出る。



がけ崩れ



土石流

写真提供  
NPO法人土砂災害防止広報センター

## 宅地災害

大雨等による地盤のゆるみや排水不良により、宅地の斜面や擁壁、石積みが崩れる災害です。

■近年、台風による大雨やゲリラ豪雨により、宅地の擁壁が崩れる被害が発生しています。宅地の災害を未然に予防するためには、日頃からの擁壁の点検や排水溝の清掃が大切です。

■宅地の所有者や管理者は災害が生じないよう、常に安全な状態に維持・保全しましょう。

## ■主な点検ポイント

- ・空洞ブロックや簡易な板等で土を留めていませんか？
- ・擁壁に亀裂やふくらみ等の変形が起こっていませんか？
- ・擁壁に設置された水抜きパイプがゴミや草木で詰まっていますか？
- ・雨どいや側溝などの排水施設が壊れたり、ごみが詰まったりしていませんか？



まもろう!!あなたの宅地

検索

「我が家の擁壁チェックシート」を掲載中。

## 知っておきたい森林の機能

詳細はこちら



## ■森林の機能を高める森林整備

森林は、神戸市域の約4割を占めるとも身近な存在。伐採などを行い、適切に管理された森林は、土砂災害防止など、様々な機能を発揮してくれます。

## ■持続的な森林整備に繋げる木材の活用

伐った木を使うことも大切です。「森林を適切に管理し、伐った木を使う」ことは、地球温暖化防止などにも役立ち、持続的な森林の整備につながります。防災の観点のためにも、暮らしの中で積極的に「木を使う」ことから、始めてみませんか。



荒廃した森林



整備後の森林



木材の搬出



木材活用の事例

# 7

## 洪水・高潮を知ろう

### 洪水

河川の水があふれたり、堤防が決壊することにより、はん濫が発生する災害です。

- 洪水により浸水する恐れのある区域を「河川の洪水による浸水想定区域」として公表しています。
- 自宅が洪水浸水想定区域にある場合、あらかじめ大雨の時の避難方法を考えておきましょう。
- 水位は短時間で上昇することがあります。大雨や洪水の注意報・警報発表時はもちろん、雨が降り始めた時、雷が鳴っている時、上流に入道雲が見えるときには、河川や河川内の遊歩道から、すぐにあがりましょう。

神戸市河川モニタリングカメラ

検索

神戸市内の22河川(30カ所)の現況映像をリアルタイムで配信。



10分で1m以上増水することもあるんだよ！急な増水に注意しよう！



### 高潮

台風や発達した低気圧の接近時、海面の水位(潮位)が異常に高くなる現象です。

- 神戸港防災ポータルサイトでは、沿岸カメラの映像や潮位データを配信しています。海岸に近づかなくても海の様子を確認することができます。

神戸港の情報

神戸港防災ポータルサイト

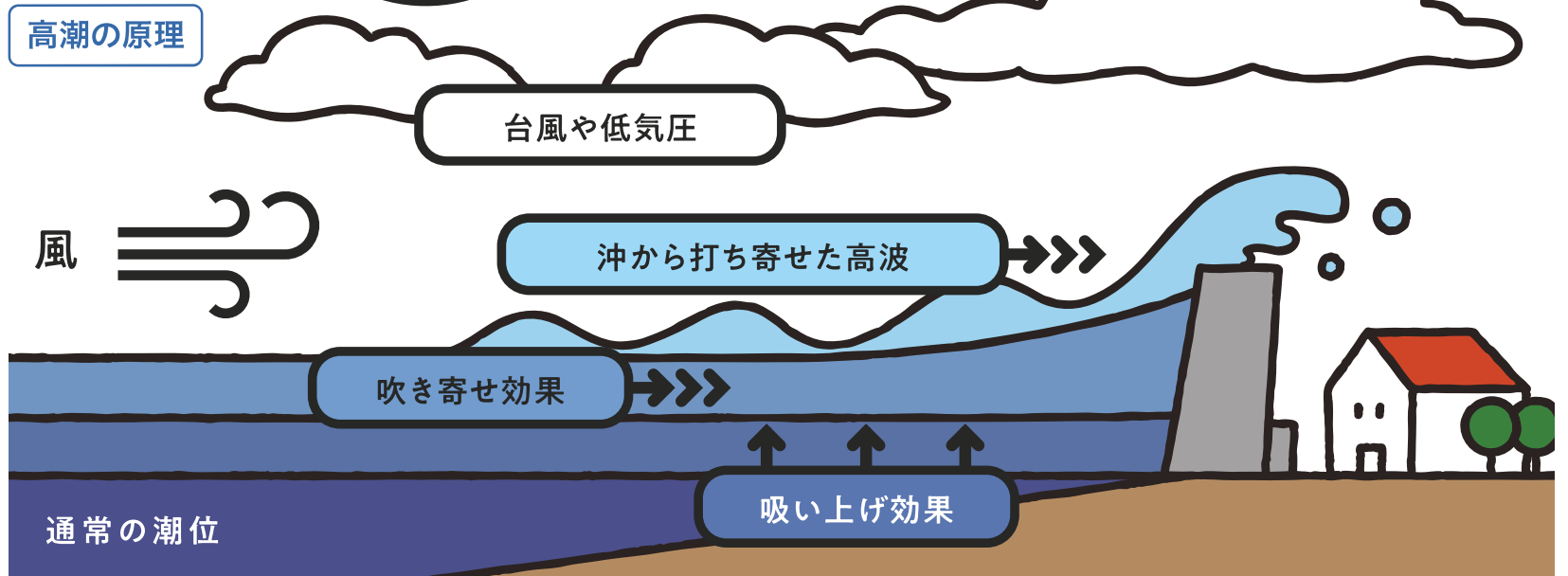
検索

潮位や防潮鉄扉の開閉状況を配信。



防潮堤の海側や海岸付近には、近づかないようにしましょう！

### 高潮の原理



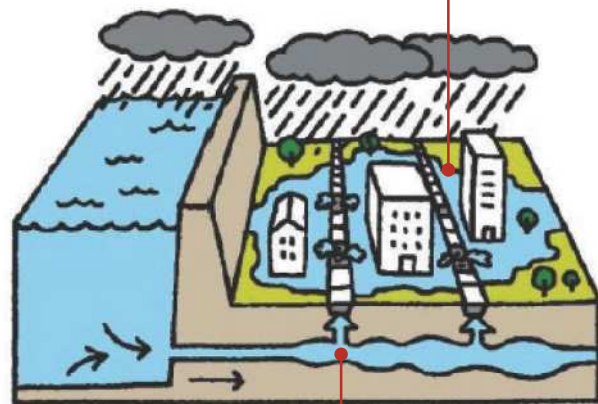
## 台風・大雨に注意

### 内水はん濫

大雨により雨水管や側溝の排水能力を超える大量の水が流れ込んだり、水位の上った河川や海から水が逆流することで、雨水があふれる現象です。

- 雨水管や側溝の排水能力を超える大雨(100年に1回程度の確率で発生するもの)の時に、避難行動への支障が大きい深さ20cm以上の浸水が発生する恐れのある区域を「内水はん濫による浸水想定区域」として公表しています。
- 大雨の時は、浸水想定区域や過去に水が溢れたことのある箇所、アンダーパスや地下施設など地盤の低い箇所に注意しましょう。
- 浸水時には、水路と道路の境界が見えにくくなります。水路に転落する危険があるので、普段から水路の位置を確認し、大雨の時には近寄らないように注意しましょう。
- 内水はん濫は、次のような傾向があります。
  - ▶ 雨が降ってから浸水が発生するまでの時間が短い
  - ▶ 大雨の時には、どこでも発生する可能性がある
 そのため、アンダーパスなどあふれた水が溜まって浸水深が深くなりやすい場所には、特に注意しましょう。

雨の量が雨水管や側溝の排水能力を超えて溢れる。



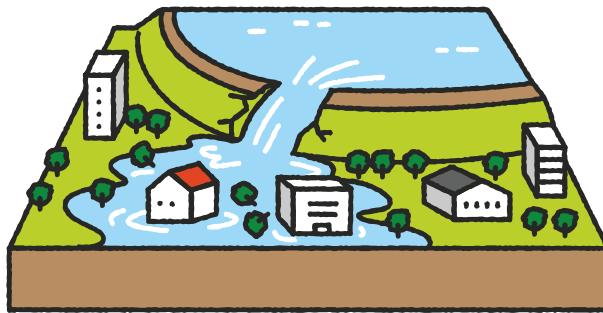
河川や海の水位が街の地盤よりも高くなり、雨水管を通じて水が逆流して溢れる。



### ため池の決壊

老朽化したため池は、大雨や地震により決壊すると下流に深刻な被害を与える可能性があります。

- 決壊すると下流の家屋や公共施設などに被害を及ぼすおそれのあるため池を「特定ため池」として指定しています。



#### 神戸市情報マップ

特定ため池の名称や所在地が確認できます。



#### 兵庫県CGハザードマップ

特定ため池の名称や所在地、浸水想定区域図が確認できます。

- 自宅やよく利用する施設の近くにある「特定ため池」を把握し、万が一の決壊に備え、避難方法を考えておきましょう。

### ため池や用水路での水難事故

ため池や用水路での釣りや水遊びの際に、高齢者や子どもの水難事故が全国各地で発生しています。

不用意に近づかないようにしましょう。



#### ため池や用水路の水難事故防止について (神戸市WEBサイト)

### ため池を管理する方へ

- ・日常的にため池の状況を確認し、維持管理の内容を写真により記録しておきましょう。



#### ため池の 適正管理について (神戸市WEBサイト)

- ・気象情報に注意し、天候の悪化が予想される際は、事前にため池の水位を下げる等の災害対策を行いましょう。
- ・水難事故の防止のために、注意喚起看板や進入防止柵の設置等の安全対策を行いましょう。



1 事前に自宅周辺の危険性や避難経路を確認しよう

神戸市情報マップ

■ 土砂災害・水害ハザードマップ

- ・土砂災害警戒区域・特別警戒区域
- ・洪水による浸水想定区域
- ・内水はん濫による浸水想定区域
- ・緊急避難場所など



■ 津波ハザードマップ

- ・津波による浸水想定区域
- ・緊急避難場所など



兵庫県CG  
ハザードマップ

土砂災害、洪水、津波、高潮、ため池災害の情報を、住所などから検索できます。



2 気象・防災情報を確認する習慣をつけよう

■ 情報は日ごろからチェック! キャッチ!

警報・注意報

雨量・水位

避難情報

災害時は、停電する可能性もあります。さまざまな手段で情報収集できるよう、準備しておきましょう。



3 地域のコミュニケーションを充実させよう

■ 防災訓練などに、積極的に参加しよう



■ 地域での助け合い

高齢者や障害のある方等で、一人での避難が難しい方がいます。日頃から見守りや声掛けを通じて顔の見える関係を築きましょう。



災害時  
要援護者支援

4 家庭内防災に取り組もう

■ 地震に強い家作り、部屋作りをしよう



耐震診断・耐震補強

ガラスの飛散防止



家具の転倒防止

チェックリストを見て、事前に準備しよう!

チェックリスト

- |  |                                   |
|--|-----------------------------------|
| <input type="checkbox"/> 携帯ラジオ                             | <input type="checkbox"/> 歯ブラシ     |
| <input type="checkbox"/> 懐中電灯(ヘッドライト)                      | <input type="checkbox"/> 救急薬品     |
| <input type="checkbox"/> 電池                                | <input type="checkbox"/> 食料       |
| <input type="checkbox"/> 常備薬                               | <input type="checkbox"/> 水        |
| <input type="checkbox"/> お薬手帳                              | <input type="checkbox"/> ティッシュ    |
| <input type="checkbox"/> 貴重品 (印鑑、通帳、健康保険証、免許証、マイナンバーカードなど) | <input type="checkbox"/> 衣類       |
| <input type="checkbox"/> 現金                                | <input type="checkbox"/> 防寒具      |
| <input type="checkbox"/> マスク                               | <input type="checkbox"/> 雨具       |
| <input type="checkbox"/> 消毒液                               | <input type="checkbox"/> 虫よけ      |
| <input type="checkbox"/> 携帯電話、スマホ(充電器も)                    | <input type="checkbox"/> 生理用品     |
| <input type="checkbox"/> 軍手                                | <input type="checkbox"/> トイレトペーパー |
| <input type="checkbox"/> タオル                               | <input type="checkbox"/> その他必要なもの |
| <input type="checkbox"/> ビニール袋                             |                                   |

5 家庭内備蓄・非常持ち出し品を準備しよう

■ 家庭内備蓄

南海トラフ地震など、大規模な災害が発生した場合、救援物資がすぐに届くとは限りません。

- ▶ 最低でも3日分、できれば7日分
- ▶ 飲料水は1人1日3リットルが目安
- ▶ ローリングストック法を活用しよう(※)



※食べながら備蓄の食品を定期的に消費し、食べた分だけ買い足す方法。食べながら備蓄するので、賞味期限の短い食品も扱えます。

■ 非常持ち出し品

- ▶ 1人ひとつ、両手があくリュックサックに
- ▶ 持ち出し品は優先順位をつけて、持ち出せる量に
- ▶ チェックリストを活用し定期的に点検を





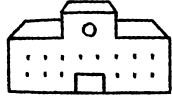
# 緊急避難場所・避難所とは？

## 災害ごとに異なる 緊急避難場所

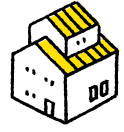
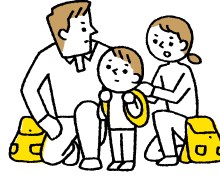
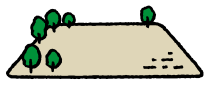
※下表「緊急避難場所」の災害ごとの  
注意事項をご覧ください。

命を守ることを最優先に、災害の危険から逃れるための場所  
災害の種類ごとに緊急避難場所を指定しています。  
どの災害の時にどこへ避難するか確認しておきましょう。

屋内の緊急避難場所  
(学校など)



屋外の緊急避難場所  
(広い公園など)

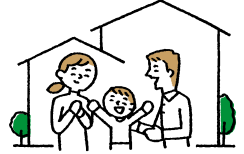
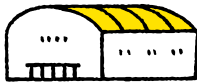
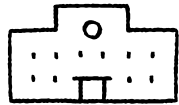


状況に応じて屋内安全確保  
(在宅避難)や、  
親せきや知人の家などへの  
避難も有効！

## 帰宅できない場合の 避難所

※下表「避難所の利用」欄に○印の  
ある施設が利用できます。

自宅に帰宅できない場合に、一定期間、避難生活を送るための場所  
小学校や中学校などが指定されています。  
屋内の緊急避難場所のほとんどは、避難所として利用が可能です。



自宅や地域の安全が  
確認されたら、  
帰宅しましょう

## 須磨区

緊急避難場所や  
避難所に関する  
お問い合わせ

須磨区役所  
TEL:731-4341(代表)  
FAX:731-4362



お願い！ 災害時の感染を予防するために

緊急避難場所や避難所は不特定多数が滞在する場所  
です。一人ひとりでも感染防止対策を行いましょう。

## ■ 屋内の緊急避難場所、避難所 (土砂災害、洪水、津波)

住所ごとに最寄りの緊急避難場所を記載して  
いますが、必ずしもその場所に避難する必要は  
ありません。ハザードマップを参考に、災害ごと  
の避難先と避難ルートを確認しておきましょう。

「災害ごとの注意事項」の見方

○	利用できる施設
△	「備考」欄を確認のうえ、 緊急時のみ利用できる 施設
×	原則利用できない施設
-	その災害を 想定していない施設

VACAN 屋内の緊急避難場所の開設・混雑状況  
が知りたい

屋内の緊急避難場所の開設・混雑状況の確認

Web 検索

神戸市 避難所



あなたの住所(目安)	緊急避難場所					避難所 の 利用	
	名称 (丸数字は ハザードマップ上の位置)	所在地(電話番号)	災害ごとの注意事項				
			土砂 災害	洪水	津波		備考
磯馴町1~6丁目/衣掛町1~5丁目/村雨町3~6丁目/ 青葉町1~4丁目/小寺町1~4丁目/外浜町1~4丁目/ 鷹取町1~4丁目/古川町1~4丁目/行平町1~3丁目/ 松風町3~5丁目(JR以南)/若宮町1~3丁目	①若宮小学校	若宮町2-1-21 (731-0007)	○	×	○	《洪水時》別の避難場所へ避難	○
	②鷹取中学校	青葉町3-1-1 (731-0066)	○	×	○	《洪水時》別の避難場所へ避難	○
	③南須磨公民館	青葉町2-2-3 (735-2770)	○	×	○	《洪水時》別の避難場所へ避難	○
一ノ谷町1~5丁目/稲葉町1~7丁目/北町1~3丁目/ 潮見台町1~5丁目/須磨浦通1~6丁目/須磨本町1~2丁目/ 関守町1~3丁目/千守町1~2丁目/月見山本町1~2丁目/ 天神町1~5丁目/松風町3~7丁目(3~5丁目はJR以北)/ 南町1~3丁目/行幸町1~4丁目/西須磨鉄拐	④西須磨小学校	行幸町3-4-18 (731-0295)	○	○	○		○
	⑤須磨一ノ谷プラザ	一ノ谷町5-2-1 (731-8353)	△	○	○	《土砂災害時》土砂災害警戒 区域外(西須磨小学校)へ避難、 ただし、警戒区域外への避難が 困難な方や余裕のない場合は 利用可	○
桜木町1~3丁目/須磨寺町1~5丁目/高尾台1~3丁目/ 高倉町1~2丁目/月見山町1~3丁目/西須磨(鉄拐・第二神明 道路以北を除く)/東須磨(月見山・月見山下・新池)/水野町/ 離宮西町1~2丁目/離宮前町1~2丁目	⑥北須磨小学校	離宮西町2-1-1 (731-8149)	○	○	○		○
	⑦だいち小学校	大池町5-15-1 (739-1502)	○	○	○		○
大池町1~5丁目/千歳町1~4丁目/常磐町1~4丁目/戒町 1~5丁目/大田町1~6丁目/大黒町1~5丁目/寺田町1~3 丁目/平田町1丁目1番、2丁目1・2番、3丁目1~3番、4丁目 1番、5丁目山陽電鉄以南	⑧太田中学校	大黒町5-1-1 (732-0854)	○	○	○		○
	⑨東須磨小学校	堀池町1-2-1 (731-0448)	○	○	○		○
戒町6丁目/大田町7・8丁目/権現町1~3丁目/戸政町1~4丁目/ 中島町1~3丁目/東町1~4丁目/堀池町1・2丁目/ 板宿町3丁目1番15~26号/大手町1~6丁目、7丁目(5番1~ 7号を除く)、8・9丁目/大手/奥山畑町/上細沢町/ 東須磨(青山・月見山・月見山下・新池を除く)/若木町1~4丁目	⑩須磨体育館	中島町1-2-2 (734-5588)	○	○	○		○
	⑪飛松中学校	大手町8-4-25 (731-9494)	○	○	○		○
高倉台1~8丁目/東須磨(青山)/多井畑南町/ 西須磨(第二神明道路以北)	⑫高倉小学校	高倉台4-1-1 (734-1766)	○	○	○		○
	⑬高倉中学校	高倉台1-8-1 (733-1140)	○	○	○		○
板宿町1・2丁目、3丁目(1番15~26号を除く)/板宿/ 永楽町1~3丁目/大手町7丁目5番1~7号/川上町1~3丁目/ 菊池町1・2丁目/神撫町1~5丁目/禅昌寺町1・2丁目/ 宝田町1~3丁目/飛松町1~5丁目/平田町1丁目2~6番、 2丁目3番、3丁目4番、4丁目2番、5丁目山陽電鉄以北/ 前池町1~6丁目/養老町1~3丁目/明神町1~5丁目/ 妙法寺(アチロ・元山(3~6番)・三ツ滝)/ 長田区庄山町1~4丁目/長田区山下町4丁目	⑭板宿小学校	菊池町1-1-1 (732-4055)	○	○	○		○
	⑮多井畑小学校	友が丘3-106 (792-0450)	△	○	○	《土砂災害時》西門が土砂災害 警戒区域内にあるので注意、 正門を利用	○
友が丘1~9丁目/多井畑東町/多井畑	⑯友が丘中学校	友が丘7-283-1 (792-5567)	○	○	○		○
	⑰多井畑自治会館	多井畑東所22 (741-5020)	○	○	○		○

## (屋内の緊急避難場所、避難所(土砂災害、洪水、津波)つづき)

あなたの住所(目安)	緊急避難場所					避難所の利用
	名称 (丸数字は ハザードマップ上の位置)	所在地(電話番号)	災害ごとの注意事項			
			土砂災害	洪水	津波	
横尾1～9丁目	⑱横尾小学校	横尾5-3 (743-4511)	○	○	○	○
	⑲横尾中学校	横尾2-1-2 (743-7322)	△	○	○	《土砂災害時》通用門が土砂災害警戒区域内にあるので注意、正門を利用
妙法寺(高取山・アチラムキ・やぶなか・やぶなか下・やぶなかノ上・やぶなかノ中・やぶなかノ下・風早・池ノ尻・アチロ・元山(3～6番)・三ツ滝を除く)/緑が丘1・2丁目/桜の杜1・2丁目	⑳妙法寺小学校	妙法寺字桜界地106-1 (741-2559)	△	○	○	《土砂災害時》西門が土砂災害警戒区域内にあるので注意、南校舎側の門を利用
	㉑神戸星城高校	緑が丘1-12-1 (741-1860)	○	○	○	○
	⑱横尾小学校	横尾5-3 (743-4511)	○	○	○	○
道正台1丁目/南落合1～4丁目/竜が台1丁目1～8番地	㉒南落合小学校	南落合3-11-1 (792-5244)	○	○	○	○
竜が台1丁目9～12番地、2～7丁目	㉓竜が台小学校	竜が台6-15-1 (793-1833)	○	○	○	○
	㉔竜が台中学校	竜が台4-1 (791-0762)	○	○	○	○
菅の台1～7丁目/緑台/弥栄台1～5丁目	㉕菅の台小学校	菅の台4-3-2 (791-0233)	△	○	○	《土砂災害時》西門が土砂災害警戒区域付近にあるので注意、正門を利用
中落合1・2丁目、4丁目/東落合1丁目/清水台	㉖花谷小学校	東落合1-4-1 (791-8272)	○	○	○	○
	㉗東落合中学校	東落合2-15-1 (792-5558)	○	○	○	○
北落合3丁目1番/中落合3丁目/西落合1～7丁目	㉘西落合小学校	西落合7-1-3 (792-5556)	○	○	○	○
	㉙北須磨文化センター	中落合3-1-2 (791-0840)	○	○	○	○
	㉚西落合中学校	西落合4-1-1 (791-8444)	○	○	○	○
	㉛須磨翔風高校	西落合1-1-5 (798-4155)	○	○	○	○
若草町1～3丁目/車/東白川台1～5丁目	㉜若草小学校	若草町1-13 (743-7311)	○	○	○	○
	㉝須磨北中学校	東白川台5-1-1 (741-6465)	○	○	○	○
北落合1丁目/ 白川台3丁目38・61番地、4丁目1～11番・23番1～23号/ 東落合2・3丁目	㉞東落合小学校	東落合2-18-1 (793-1844)	○	○	○	○
	㉗東落合中学校	東落合2-15-1 (792-5558)	○	○	○	○
北落合2丁目、3丁目(1番を除く)、5丁目/ 白川台1丁目35番地・4番、2丁目37・59番地	㉟松尾小学校	北落合2-13-1 (791-8422)	△	○	○	《土砂災害時》正門が土砂災害警戒区域内にあるので注意、東門を利用
神の谷1～7丁目/北落合4丁目	㊱神の谷小学校	神の谷5-1-1 (791-8277)	○	○	○	○
	㉚西落合中学校	西落合4-1-1 (791-8444)	○	○	○	○
北落合6丁目/白川台1丁目(35番地・4番を除く)、 2丁目(37・59番地を除く)、3丁目(38・61番地を除く)、 4丁目(12～22番・23番24～53号・24～28番)、5～7丁目/ 白川	㊲白川小学校	白川台7-3-2 (792-2619)	○	○	○	○
	㉛白川台中学校	白川台1-25-2 (792-5711)	○	○	○	○
妙法寺うち高取山(1の6鹿松住宅団地・高取山山ろく北部)・ アチラムキ・やぶなか・やぶなか下・やぶなかノ上・ やぶなかノ中・やぶなかノ下・風早・池ノ尻	㉜丸山ひばり小学校	長田区丸山町3-2-1 (691-8552)	○	○	○	○
	㉝総合療育センター	長田区丸山町2-3-50 (646-5291)	○	○	○	○

## ■ 屋外の緊急避難場所(津波、大火)

名称 (丸英字はハザードマップ上の位置)	所在地	災害ごとの注意事項		
		津波	大火	備考
㊲だいち小学校グラウンド	大池町5-15-1	○	○	
㊳須磨海浜公園	若宮町1他	×	○	《津波時》念のため海岸から離れ、JR線より北へ避難。令和3年度より再整備工事、一部利用不可。
㊴須磨離宮公園	東須磨1-1	○	○	
㊵須磨浦公園	一ノ谷町5	×	○	《津波時》念のため海岸から離れること。
㊶妙法寺川公園	戸政町1	○	○	
㊷下中島公園	中島町1	○	○	
㊸妙法寺川左岸公園	大池町5-1	○	○	
㊹鷹取駅北公園	大池町5-7	○	○	
①千歳公園	千歳町2	○	○	

※お住まいの区以外の緊急避難場所(屋内・屋外)も利用できます。区外は表面のハザードマップやWeb「神戸市情報マップ(避難場所マップ)」でご確認下さい。

## ■ 津波緊急待避所 津波発生時、逃げ遅れた際に緊急的・一時的に避難する施設です。施設の3階以上に避難してください。

名称	所在地	名称	所在地
㊲市営須磨外浜住宅	外浜町3-2-1	㊳市営須磨小寺住宅	小寺町3-1
㊴市営古川第二住宅	古川町1-1-1		