

# 土砂災害・水害ハザードマップ

\* 避難の基本となるハザードマップです

## 東灘区

2024

北区

### 災害が発生した時や緊急時の連絡先

▶ 消防	TEL: 119	FAX: 392-1119
▶ 警察	TEL: 110	FAX: 382-0110
▶ 東灘区役所 (緊急避難場所等に関するお問い合わせ)	TEL: 841-4131 (代)	FAX: 841-5553
▶ 東部建設事務所 (道路、側溝、公園に関すること)	TEL: 854-2191	FAX: 854-2198
▶ 東部水道管理事務所 (水道に関すること)	TEL: 341-5451 (代)	FAX: 341-0124
▶ 東水環境センター (下水道に関すること)	TEL: 451-0456	FAX: 453-6328

### ◆ 屋内の緊急避難場所 (住吉川以西)

名称	土砂災害	洪水	津波	避難所利用	備考
① 住吉小学校	○	○	○	○	○: 利用できる施設 △: 下記を確認の上、緊急時のみ利用できる施設
② 住之江公民館	○	○	○	○	
③ 住之江公民館別館	○	○	○	○	
④ 呉田会館	○	○	○	○	
⑤ 御影小学校	○	○	○	○	
⑥ 御影高校	○	○	○	○	
⑦ 御影公会堂	○	○	○	○	
⑧ 御影北小学校	○	○	○	○	
⑨ 福栄短期大学	△	○	○	○	⑨ 福栄短期大学 (土砂災害時) 正門が土砂災害警戒区域にあるので注意。
⑩ 滝が森小学校	○	○	○	○	
⑪ 幼保連携型認定こども園 同朋住吉台こども園	○	○	○	○	
⑫ 甲南小学校	○	○	○	○	
⑬ 神大附属中等教育学校	○	○	○	○	
⑭ 住吉中学校	○	○	○	○	
⑮ 御影中学校	○	○	○	○	

### ◆ 土砂災害・水害に関する区域

土砂災害警戒区域		急傾斜地の崩壊 (がけ崩れ)	がけ崩れ、土石流、地すべりが発生した場合、危害が生ずる恐れのある区域
		土石流	
		地すべり	土石流危険渓流、土砂と水が一気に流れ出す恐れのある渓流
土砂災害特別警戒区域		急傾斜地の崩壊 (がけ崩れ)	がけ崩れ、土石流が発生した場合、建築物に損壊が生じ、著しい危害が生ずる恐れのある区域
		土石流	
河川の洪水による浸水想定区域		5.0m以上	100年に1回程度の確率で発生する大雨の際に、二級河川からあふれた水により、浸水することが想定される区域
		3.0m以上 ~ 5.0m未満	
		0.5m以上 ~ 3.0m未満	
		0.5m未満	
内水はん濫による浸水想定区域			100年に1回程度の確率で発生する大雨の際に、雨水管からあふれた水により、20cm以上浸水することが想定される区域

### ◆ 注意が必要な場所

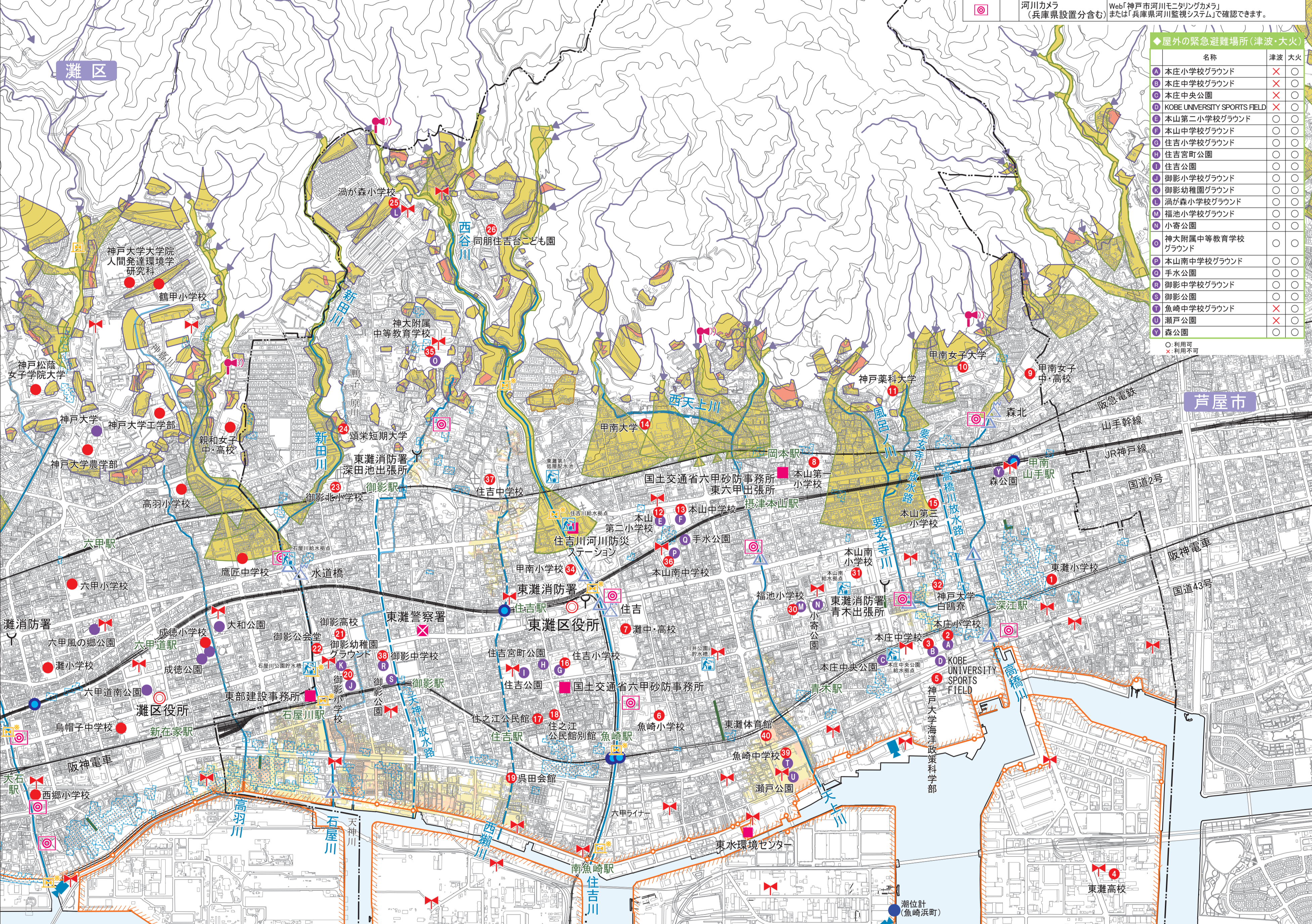
	地下施設	大雨の際、浸水に注意が必要
	道路冠水危険箇所 (アンダーパスにより道路が局部的に低く、大雨の際、冠水する危険あり)	
	雨水管があふれた箇所 (過去10年間)	

### ◆ 防災施設・観測施設等

	貯水機能のある災害時給水機	災害時に飲み水の応急給水ができる場所
	防災行政無線 (屋外スピーカー)	避難情報などが放送されます。
	土石流発生感知装置 (ワイヤーセンサー)	土石流によってワイヤーが切断されると、土石流発生のサイレンが鳴ります。
	河川増水警報システム (回転灯)	大雨・洪水の注意報・警報時にLEDランプが回転します。 (※住吉川は河口~白鶴美術館付近に16基設置、石屋川は阪神電車~国道2号区間に4基設置)
	河川水位観測所	Web「川の防災情報 (国土交通省)」で確認できます。
	河川の量水標	現地で河川水位を観測する「ものさし」。
	河川カメラ (兵庫県設置分含む)	Web「神戸市河川モニタリングカメラ」または「兵庫県河川監視システム」で確認できます。

### ◆ 屋外の緊急避難場所 (津波・大火)

名称	津波	大火
① 本庄小学校グラウンド	○	○
② 本庄中学校グラウンド	○	○
③ 本庄中央公園	○	○
④ KOBE UNIVERSITY SPORTS FIELD	○	○
⑤ 本山第二小学校グラウンド	○	○
⑥ 本山中学校グラウンド	○	○
⑦ 住吉小学校グラウンド	○	○
⑧ 住吉公園	○	○
⑨ 御影小学校グラウンド	○	○
⑩ 御影幼稚園グラウンド	○	○
⑪ 滝が森小学校グラウンド	○	○
⑫ 福池小学校グラウンド	○	○
⑬ 小奇公園	○	○
⑭ 神大附属中等教育学校グラウンド	○	○
⑮ 本山南中学校グラウンド	○	○
⑯ 手水公園	○	○
⑰ 御影中学校グラウンド	○	○
⑱ 御影公園	○	○
⑲ 魚崎中学校グラウンド	○	○
⑳ 瀬戸公園	○	○
㉑ 森公園	○	○



### ◆ 海岸部の防災施設・観測施設

	防波堤	
	防波ライン (防波堤など)	
	防波鉄扉	
	防波水門	
	潮位観測所	Web「神戸市防災ポータルサイト」で確認できます。
	高潮モニタリングカメラ	

※想定最大規模降雨によるハザードマップは「神戸市情報マップ」にてご確認ください。  
※およそ1,000年以上に1回の頻度で発生すると想定される豪雨  
※洪水浸水想定区域等及び土砂災害警戒区域内の要配慮者利用施設は神戸市ホームページで随時更新しています。  
※視覚障がい等のため自宅のハザード状況を確認したい場合は、各区役所へお問い合わせください。

**大津波警報が発表されたとき最低でも 阪神電車より北へ！ 丈夫な建物の3階以上へ！**

など命を守る行動を

### ◆ 屋内の緊急避難場所 (住吉川以东)

名称	土砂災害	洪水	津波	避難所利用	備考
① 東灘小学校	○	○	○	○	○: 利用できる施設 ×: 原則利用できない施設
② 本庄小学校	○	○	○	○	△: 下記を確認の上、緊急時のみ利用できる施設
③ 本庄中学校	○	○	○	○	△: その災害を想定していない施設
④ 東灘高校	○	○	○	○	④ 本庄小学校 ⑤ 本庄中学校
⑤ 神戸大学海洋政策科学部	○	○	○	○	⑥ 神戸大学海洋政策科学部
⑥ 魚崎小学校	○	○	○	○	⑦ 津波時東灘小学校、本山南小学校、福池小学校のうち、最寄りの小学校へ避難すること。
⑦ 灘中・高校	○	○	○	○	⑧ 東灘高校
⑧ 本山第一小学校	○	○	○	○	⑨ 津波時原則、阪神電車より北へ避難。ただし、避難が困難な方や余裕のない場合は建物の3階以上へ。
⑨ 甲南女子中・高校	○	○	○	○	⑩ 神戸薬科大学
⑩ 甲南女子大学	○	○	○	○	⑪ 神戸薬科大学
⑪ 神戸薬科大学	△	○	○	○	⑫ 土砂災害時正門が土砂災害警戒区域にあるので注意。
⑫ 本山第二小学校	○	○	○	○	
⑬ 本山中学校	○	○	○	○	
⑭ 甲南大学	△	○	○	○	⑭ 甲南大学 (土砂災害時) 原則、土砂災害警戒区域外
⑮ 本山第三小学校	○	○	○	○	⑮ 本山第二小学校へ避難すること。ただし、警戒区域外への避難が困難な方や余裕のない場合は状況により利用可。
⑯ 六甲アイランド小学校	○	○	○	○	
⑰ 向洋中学校	○	○	○	○	
⑱ 向洋小学校	○	○	○	○	
⑲ 福池小学校	○	○	○	○	
⑳ 本山南小学校	○	○	○	○	
㉑ 神戸大学白鶴寮	○	○	○	○	⑲ 神戸大学白鶴寮 (洪水時一部、洪水による浸水想定区域に入っている)ので注意。
㉒ 向洋小学校	○	○	○	○	
㉓ 本山南中学校	○	○	○	○	
㉔ 魚崎中学校	○	○	○	○	
㉕ 東灘体育館	○	○	○	○	

◆ このハザードマップは令和6年4月1日現在の情報を掲載しています。  
この地図の作成に当たっては、国土地理院長の承認を得て、関係発行の2/255千分の1地形図を使用しています。  
「測量法に基づき(国土地理院長承認) R5JHs 883」  
背景図は電子地形図25000を拡大して使用しているため、位置精度は基準に準じます。