

うみと水ぞく

2006
6



海の散歩道

バンドウイルカの「F1」

来園10周年をむかえて…ほか



神戸市立 須磨 海浜水族園

うみと水ぞく Suma Aqualife Park Information Magazine

2006
6

平成18年6月 第25巻 第1号 (通巻94号)
発行/神戸市立須磨海浜水族園 編集責任者/雷井 昭博

印刷/交友印刷株式会社

この冊子をご希望の方は、200円切手を同封の上、
須磨海浜水族園までお申込みください。



神戸市立 須磨 海浜水族園

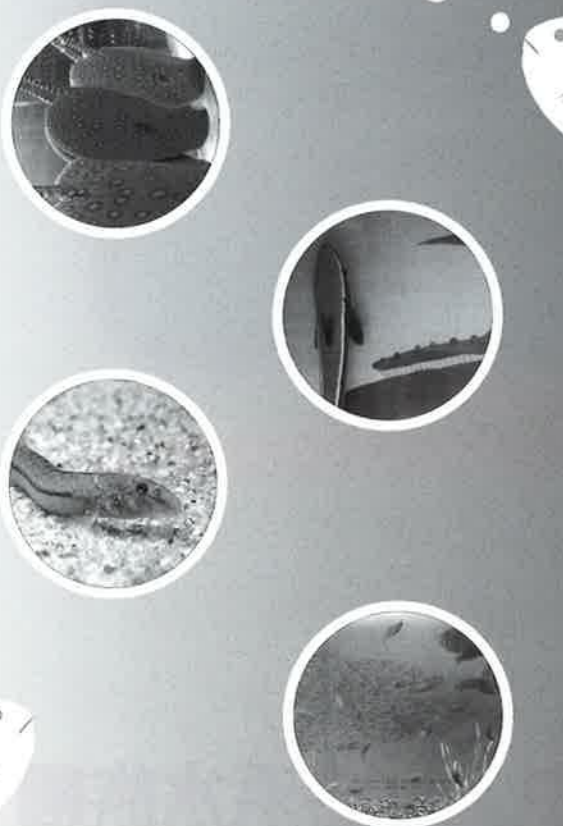
〒654-0049 神戸市須磨区若宮町1丁目3-5
TEL (078) 731-7301 FAX (078) 733-6333
Wakamiya-cho, 1-3-5, Suma-ku, KOBE, JAPAN
URL: <http://sumasui.jp/>



バンドウイルカのF1 [撮影] 土井敏男

うみと水ぞく

Contents



海の散歩道 AQUA PROMENADE 1

バンドウイルカの「F1」
来園10周年をむかえて…

展望広場 VIEW POINT 3

企画展初体験

写真で水ぞく園 PHOTO de AQUARIUM 4

特別展 ファンタジー水族園
～絵本の中のさかなたち～

水族園トピックス TOPICS 6

神戸空港開港記念企画展
はばたけ! マリンエア ～1番機で飛んできた魚たち～
第2回「ほっといたらあかんやん!
大阪湾フォーラム」を開催
企画展 ハ～アジメまして???
初登場 味女泥鰌です
淡水エイの赤ちゃんが産まれました!

水族園日誌 AQUARIUM DIARY 7

平成18年1月～3月

飼育手帳 BREEDING NOTEBOOK 8

新個体仲間入り・トレーニングライブ・
新作イルカライブ

情報アラカルト á la carte 9

ヤマトシビレイが捕獲されました!

海の散歩道

AQUA PROMENADE



ジャンプ!

私が初めてF1の前に立ったときのことは、今でもはっきりと覚えています。「今日はF1に餌を与えて」「ジャンプのサインも出していいよ」と先輩からのうれしい言葉に胸をドキドキさせながらジャンプのサインをエイッと出しました!…?F1はピクリともしないで私の顔を見上げています…(エッ?!サイン合っているよね。なんで??)先輩の方を振り向いても「サインは合ってるけど何でいかないのかなあ?もう一回やってみて」と言われ、今度は慎重に指の先まで力をいれて腕を振る角度も教えられた通りにエイッ…あれ??やっぱり駄目です。先輩は「このままサインに反応しない状態で終わると、この人のサインでは動かないって思われるから、何か簡単なサインを出してから餌をやって交代して」と言われました。その後先輩が代わってサインを出す時F1は、何事もなかったように華麗なジャンプをしたのです。初めて出したジャンプのサインに反応してもらえず、私は少なからずショックを受けました…。

私がトレーナーになって2年目。ついに私にも担当のイルカを任せられることになり、その相手がF1でした。担当になると、そのイルカの健康管理、給餌量の設定、

バンドウイルカの「F1」来園10周年をむかえて…

中山寛美

現在イルカライブで活躍している4頭のイルカたちの中に、少し体の大きなイルカがいます。それが「F1」です。推定年齢は、19歳くらいのメスのイルカです。

そして、昨年11月15日、須磨海浜水族園にやってきて丸10年が経ちました。元気にこの節目の年を迎えられたことを大変うれしく思っています。

F1は阪神淡路大震災の年(1995)の秋、E1というメスのイルカとともに和歌山県からやってきました。

私がF1に初めて出会ったのは、それから3年後。大学を卒業してイルカトレーナーになったばかりの時でした。当然のことながら、イルカがどんな動物なのかもわかっていませんでした。まず先輩から与えられた課題は「1頭1頭の顔を見分けること」。新人の私

にとっては、イルカの顔はみんな同じにみえましたが、F1は見分けやすいイルカでした。なぜなら、他のイルカはからだの色が黒っぽいグレーですが、1頭だけ少し白っぽいグレーだったからです。

そのころのF1といえば、当園にきて3年半がたっていましたが、E1が妊娠していたこともあったので、落ち着いたイルカかなという印象でした。警戒心が強く、本当は気弱なのに強がりなタイプ。普段は同居イルカの動きに大変敏感で、餌を食べていてもソワソワしているかと思えば、ときには他のイルカを追っかけまわしたあげく、反対に追いかけていじけてしまう…そんな光景を何度か目撃しました。



トレーナーとスキンシップ

トレーニングの計画・実行が任せられます。当時のF1はライブで披露できる演技は、水平ジャンプとバックフリップの2種目のみ。教えていかなければならない種目は山の様でした。

F1は大変警戒心が強く、ボールやターゲットといった小道具を使うことが苦手でした。そこで、まずは小道具に慣れることから始めましたが、少しトレーニングが進んでくると飽きたり、体調を崩したり…トレーニングは順調に進まないことが多くありました。

しかし、次第に小道具にも慣れてくると、積極的にトレーニングに参加するようになり小道具を見せるだけで眼をランランと輝かせて近寄ってくるようになりました。

イルカにもいろいろなタイプがありますが、F1は、最初はなかなかうまくできないものの、ある日急にできるようになることがあります。パッとひらめいたりしているのでしょうか。楽しそうにトレーニングに参加する姿を見ると、私の方も楽しくなってしまいます。

2000年、F1と一緒にプールにいたE1にスマイルが誕生しましたが、実はとても心配でした。F1は機嫌が悪いと八つ当たりのように他のイルカを追っかけまわすことがあります。初めて見る赤



スマイルと保母役のF1(上)母イルカE1(下)

ちゃんイルカを追っかけまわしてしまうのではないかと…それによって赤ちゃんイルカが怪我をしてしまうのではないかと…しかし、その心配は無用でした。おっかなびっくりではありましたが、F1は赤ちゃんイルカのスマイルに興味津々。親子イルカの後ろや横を少し離れたところで泳いでいました。最初はF1がスマイルに近づくことを警戒していたE1がF1とスマイルと3頭で泳ぐようになり、次第にF1とスマイル2頭だけで泳ぐ姿も見られるようになりました。どうやら保母イルカとして認められたようでした。まだ子供を育てたことのないF1が保母役として、優しく並んで泳ぐ姿は感慨深いものがありました。

歩みは遅いながらも、確実に成長してきたF1。いつしかライブの花形『ジャンピングボール』もマスターし、気づけば演技数も30種を超えるまでになっていました。今ではイルカライブになくはならない存在です。

かねてより私は、F1がもっともお客様の人気者になってほしい(目立ちたい!!)と思っていました。しかし、そこにはスマイルというライバルの存在があります。F1がコツコツとトレーニングする姿を見て、怖いもの知らずのスマイルはいつのまにかジャンピングボールもマスターし、ウォーターハードルにいたっては、F1よりも先にマスターしてイルカライブで披露してしまったのです。いいところはいつもスマイルに持っていかれてしまうのです。F1は慎重派だからしょうがないか…と思いつ



お客様と記念撮影

つも、なにかいいきっかけはないものかと考えていたところ、ちょうど来園10周年を迎えたのでした。

そこで、『F1 10周年目立ちっやおうキャンペーン』を実施しました。イルカライブの主演として、様々な演技を他のイルカより目立つように演出し、ライブ終了後にはお客様との記念撮影も行いました。お客様の思い出にF1の存在を残してもらえればうれしいとの思いからでした。

無事10周年を迎え、新たな節目へと入りました。現在もイルカライブの中でダイナミックな演技を披露し活躍しています。更に新しい演技のトレーニングにも挑戦しておりますので、皆様にも披露できる日がくると思います。

この原稿を書いていると、そのまま私のイルカトレーナーとしての年月を振り返っているようでした。ずいぶん長い付き合いになってきました。今年もF1の担当を任されることとなりました。まだまだ未熟なトレーナーですが、これからもF1をはじめ当園のイルカたちが楽しく健やかに過ごせるように努めていきます。将来はF1にそっくりな赤ちゃんに出会えたら…うれしいです。

今後とも皆様の応援よろしくお願いたします。

展望広場

企画展初体験

「『春を感じる魚』の企画展は任せるぞ!」との先輩飼育員からの一声で、私にとって初めての企画展運営という挑戦が始まりました。

飼育員になって2年目の私は、それまで企画展の手伝いをしたことはありませんでしたが、自分自身が中心になったことはなく、何をどのようにすれば良いのかさっぱりわからない状態でした。

まずは春をイメージする生物探しから始めました。図鑑ともにもらめっこした結果、名前にサクラとつく「サクラダイ」と、明石・神戸周辺で春の風物詩となっている「くぎ煮」として有名な「イカナゴ」に決めました。特にイカナゴについては、「くぎ煮」の材料となる今年生まれのシンコを展示したいと考えました。このシンコは、魚屋さん等の店頭では一盛りいくらかという形で売られているため、魚を一尾一尾意識して見ることは少ないのではないかと思います。しかし、よく見ると身は透明でとても美しい魚です。「くぎ煮の材料は、こんな魚なんですよ!」と見ていただきたいと思ったのです。

しかし、鼻息荒く「イカナゴを展示するぞ!」と言ったものの輸送テストを開始すると様々な問題が発生しました。輸送は、イカナゴ漁から帰ってくる船を港で待ち構え、大急ぎで受け取り水族園に持ち帰るのですが、水族園に着く頃には、そのほとんどが死んでしまっていたのです。

イカナゴは曳き網という漁法で捕りますが、それは文字通り船で網を曳いて、ある程度魚が入ってから引き上げる漁法です。したがって、網を曳いている間に網に擦れたり、引き上げる際の重みで、イカナゴは船の上に揚げたときにはほとんどが死んでいるような状態なのです。このような中、船上で生きているものだけを漁師さんに選んでもらい、港で受け取り運んでいたわけですが。漁師の方からも「網

にあたってただで死んでしまうのに、水槽で飼うなんて無理やろ」と笑われましたが、どうしても生きているイカナゴを多くの人に見てもらいたいと思い、試行錯誤しながら受け取りを何度か繰り返した結果、何とか展示できるようになったのは、企画展が始まる直前でした。

今回初めて企画展を担当したこともあり、私は、自分の展示がお客様の目にどのように映っているのかを知りたいと思い、時間を作っては、この展示の辺りでお客を観察していました。見た目に派手なサクラダイが圧倒的に人気のように感じましたが、ある日、「あっ、昨日食べたくぎ煮が泳いでる、こんな魚なんやあ!」と言う声が聞こえたときには、本当に嬉しくなりました。

水族園にはお客様からのご意見を伺うスマイルボックスがありますが、企画展の感想は少ないので、お客様がどのように感じておられるのかあまりわかりません。特に私は経験も浅いので、自己満足に陥らないように、お客様の声を直接聞きたいと思っており、お客様との会話を大事にしたいと思っています。

水族園にご来園の際、もし、飼育員を見かけられたら、迷わずに話し掛けて下さい。苦情・感想何でも結構です。よろしくお願いたします。

終わりに明石浦漁協の皆さん、忙しい中ご協力いただき、ありがとうございました。

(笠井)



イカナゴの群れ

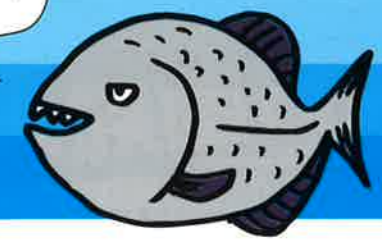


いろいろな生き物たちを写真で紹介するコーナー

PHOTO de AQUARIUM

写真で水ぞく園

魚も絵本を読んでもらいたい



特別展 ファンタジー水族園 ～絵本の中のさかなたち～

展示期間 2006年4月29日(祝)～8月31日(木)

子供たちを^{はくく}育む絵本。
そんな絵本の中には、魚たちが登場するお話が多く見られます。
今回の特別展では、絵本の世界を水槽で再現しました。
また、子供たちが自由に絵本を読めるスペースも設けました。



絵本読み聞かせ会



読書スペース



絵本 23種44冊



スイミー



コバンザメのぼうけん



浦島太郎



ライギョのきゅうしよく



ザリガニさいばん



せとうちたいこさん
デパートいきタイ



きんぎょのかいすいよく

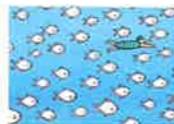
水槽で再現した絵本とさかな

- ①「浦島太郎」登龍館：キンギョハナダイ、ルリスズメダイ、キリンミノ
 - ②「きんぎょのかいすいよく」フレーベル館：キンギョ(リュウキン・テムキン)
 - ③「コバンザメのぼうけん」童心社：コバンザメ
 - ④「ザリガニさいばん」講談社：アメリカザリガニ、マナマス
 - ⑤「スイミー」好学社：レッドプラティ、ブラックモーリー
 - ⑥「せとうちたいこさん デパートいきタイ」童心社：マダイ
 - ⑦「にじいろのさかな」講談社：コンゴテトラ
 - ⑧「ライギョのきゅうしよく」講談社：カムルチー、タナゴ
- その他紹介絵本 15種

写真撮影：田端 友博

ぶくぶく、ほん!

作：有村 綾
(元ドルフィンパートナー)





TOPICS
トピックス

神戸空港開港記念企画展

はばたけ! マリンエア

～1番機で飛んできた魚たち～

平成18年2月9日(木)～3月14日(火)
本館1階エントランスホール

神 戸空港が平成18年2月16日に開港しました。それを記念して、各都市から神戸への一番機に乗って、魚たちがお祝いに駆けつけてくれました。

札幌からはキタムラサキウニやホタテガイ、新潟からはカワヤツメ、鹿児島からはキリンミノやコブヒトデモドキ、沖縄からはルリスズメダイなどがやってきて、お祝いムードに彩を添えてくれました。

これらの魚たちをご覧いただきながら、遠く、各都市へと思いを馳せていただけたのではないのでしょうか。

協力：小樽水族館、新潟市水族館、かごしま水族館、沖縄美ら海水族館

神戸空港に到着した魚たち



第2回「ほっといたらあかんやん! 大阪湾フォーラム」を開催

昨 年11月に設立された大阪湾見守りネットと国土交通省近畿地方整備局の主催で「大阪湾まるごと水族園」と題したフォーラムが、2月26日水族園で開催されました。

海辺を中心に活動しているさまざまな機関や団体、グループが集まり、「大阪湾の環境再生」について、相互に情報交換や交流をしながら、海に関心をもつ人のつながりを広げていこうというのが目的です。

楽しいワークショップを集めた「大阪湾屋台村」、50年前の大阪湾を語る「思い出カフェ」専門家や活動家による「わいわい座談会」など盛りだくさんの内容で、フォーラム参加者168名とオープン参加の入園者も一緒になって語り合い、今後につながる有意義な1日となりました。



企画展 ハ～アジメまして???
初登場 味女泥鰌です

平成18年1月14日(土)～2月21日(火)
森の水槽北館

森 の水槽北館においてアジメドジョウを展示しました。アジメドジョウは川魚の中でも美味で、英語で delicate loach (おいしいドジョウ) と呼ばれ、岐阜県長良川などの名産です。秋に伏流水の入り口にもんどりを仕かける伝統的な漁法や料理の様子、さらに各地で絶滅の恐れのある生物に選定されていることなどを紹介しました。



淡水エイの赤ちゃんが
産まれました!

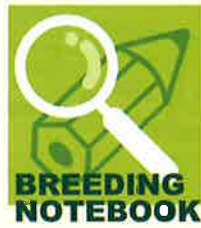
ア マゾン館トンネル水槽で平成18年3月21日(火)の朝、淡水エイの赤ちゃんが産まれました。産まれたのは大きさが20センチ程のオス3匹、メス1匹でしたが、メス1匹は残念ながら死産でした。残る3匹のオスはトンネル水槽入り口付近の特設水槽で元気に動き回っています。



水族園日誌
AQUARIUM DIARY

平成18年 1月～3月

- 1月 2月 特別展「アート・ミーツ・アクアリウム・イン・須磨ーさかなぐらしー」スタート
- 3火 職業インタビュー・須磨北中ほか(2/28, 3/7)
- 4水 クリオネ展示スタート
- 5木 バックヤードツアー・樋谷中ほか(12, 14, 2/19, 25, 3/9, 11, 23, 25, 30)
- 14土 アジメドジョウ展示スタート
- 16月 飼育実習生受け入れ のべ6名(1/16～3/25)
- 19木 体験実習・池田市渋谷中 講師派遣・加古川小ほか(20, 2/20, 3/26) レクチャー・板宿小ほか(28, 2/19, 21, 25)
- 22日 NIE「ミズクラゲ教室」
- 24火 KCC講座(2/28, 3/28)
- 2月 1水 水族館技術者研究会(～3・大阪水道記念館)
- 9木 企画展「はばたけ! マリンエア」展示スタート(～3/14)
- 15水 ラッコ移動・メインプール展示再開
- 17金 防災訓練
- 19日 ボライベント「ラッコの貝殻で作るお雛様」
- 26日 第2回ほっといたらあかんやん 大坂湾フォーラム
- 28火 「アカウミガメの赤ちゃん」展示スタート
- 3月 5日 スマスイボランティアフェスタ 高知県室戸ヘヤマトシビレエイ 引取り
- 11土 水族園セミナー「研究現場に触れてみよう」
- 14火 伊豆下田ヘタカアシガニ引取り(～15)
- 18土 生きものスクール・安中青少年会館
- 21火 プロジェクトウェット・エドゥケーター講習会 NIE里山の水辺観察会・藍那
- 23木 企画展「水族園に春が来た」スタート
- 25土 新作イルカライブ「はばたこう未来へ! イルカと僕らのエンジョイワールド」スタート 春の音楽会



飼育手帳

新個体仲間入り・トレーニングライブ・新作イルカライブ

春は新しいスタートの季節です。この春から新生活を始めた方は、新しい環境にもすっかり慣れたことでしょう。

ここ須磨海浜水族園にも、この春新しい仲間が加わりました。推定3歳のメスのバンドウイルカ2頭、I1(アイワン)とI2(アイツー)といいます。平成18年2月28日、和歌山県の太地町からやってきました。現在は、お客様にご覧いただけない屋内のトレーニングプールにいます。須磨の新しい環境にもかなりなじんできたようで、プールサイドを通るトレーナーを追いかけ、胸びれを振ってついてきたり、かわいらしいジャンプをしたりといった光景も見られるようになりました。また、体を触ってもらったり、尾びれを引っ張ってもらったりすることを好み、「遊んで!」というアピールも積極さを増してきました。

1日3回の給餌時には、健康管理のためのトレーニングや、新しい演技のトレーニングなどを行っています。トレーナーとの息が合わないことや、



I1とI2

合図を混同したりすることもあります。好奇心旺盛な2頭は、はりきって新しいことに挑戦中です。さらに今後は、演技のトレーニングに加えて、ショープールとトレーニングプールの間を行き来する練習なども行っていきます。スムーズに水門を通過し、安心してショープールに出られるようになるには、もう少し時間がかかります。本格的なイルカライブデビューは、まだまだ先になりますが、皆さん応援してください。

またこの春、水族園では新しい企画がスタートしました。水族園にとっては、新しい形のライブで、トレーニングライブといいます。毎日1回(ゴールデンウィーク・夏休みの夜間開園期間中は2回)、イルカのトレーニングの様子を解説しながら進行するライブです。現在は、ショープールにいるF1・スマイル・クー・マミーの4頭が新しい演技のトレーニングをしたり、現在行っている演技のレベルアップやバリエーションアップを目指し、日々奮闘する様子をご覧いただいています。このトレーニングライブでは、トレーナーがマイクをつけてお話しします。また日によってトレーニングする内容も異なります。担当者ならではの裏話や、とっておきの面白エピソードが聞けるかもしれません。お客様に「こんな風にトレーニングするんだ」、「イルカライブで見た

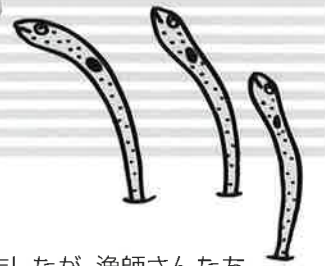
ジャンプも、こういったトレーニングの一步一步の積み重ねによって作られているんだ」といったことを知っていただき、さらには新しい発見や感動をお届けできれば嬉しいです。

最後に、水族園では3月25日から新作イルカライブ「はばたこう未来へ!イルカと僕らのエンジョイワールド」がスタートしました。今回のイルカライブも前年度同様、スタッフの手作りによるものです。イルカのどんな演技を取り入れていくか、どんなシナリオにしようか、どの場面でどんな音楽を流そうか、お客様が参加するコーナーはどんな形で行うかなど、スタッフが知恵を出し合って完成したイルカライブです。特に今回の見所はイルカの遊びです。イルカたちがお客様の合図を見て演技をしたり、おもちゃで遊んだりする様子をご覧いただけます。今年はワールドカップや国体といったタイムリーな話題もイルカライブに盛り込んでいきたいとスタッフもはりきっています。

先に述べたトレーニングもそうですが、ライブはイルカにとって楽しい遊びの時間です。トレーナーとイルカが楽しく接している様子を見ていただき、お客様も自然と楽しくなる、そんなライブを目指していきたいと思えます。(古田)

情報 à la carte

今回は、何のお話だったのかな?



ヤマトシビレイが捕獲されました!

高知県室戸岬(高岡漁協)で、珍しいヤマトシビレイが捕獲され、3月5日に水族園へ搬入しました。

地元漁師さんも初めて見たらしく、ある専門家に写真を見てもらい、ようやく名前が判明しました。私も魚関係の仕事に長らく身を置いているのですが、この名前は頭に浮かびませんでした。捕獲されたヤマトシビレイは、全長90cmもあり、この仲間としては、かなり大型です。また、深海性であり捕獲例がないエイだということも判明しました。

なお、シビレイという種は、須磨近辺でも稀に捕獲されることがあり、その名前のとおり発電器を持ち70~80ボルトの電圧を発する魚として知られています。

今回のヤマトシビレイ引取りの際、感電すると嫌なので、

ゴム手袋をしながら作業をしていましたが、漁師さんたちは「そんなん大丈夫よ!」と素手で豪快に扱っていました。

何分、飼育の経験や情報がなく、水温・水質・餌など試行錯誤で飼育を試みましたが、捕獲されたときの傷が治らず、数日後に死亡してしまいました。元気になれば皆さんに見ていただこうと思っていただけに、非常に残念です。

まだまだ、海の中には謎めいた生物が存在します。多分、生物については一生勉強し続けても、終わりが無いのだからと考えてしまいます。(大鹿)



編集後記

Henshukouki

今冬は長期予報では暖冬と言われていたにもかかわらず、実際には厳しい寒さが続き、豪雪による道路の閉鎖や新潟県津南町の孤立、雪下ろし作業中の転落事故の多発など大変な冬でした。春になってもなかなか暖かくなり、神戸でも4月上旬に桜と桃がほ

ぼ同時に咲くなど何か変でした。須磨の海においても、クラゲ飼育担当者曰く、「早春を告げるカミクラゲが4月下旬になっても元気に泳いでいる一方、ミズクラゲの出現が遅い」とのこと、例年とは様相がことなるようです。

時を刻み続けて104年

〒654-0072 神戸市須磨区千守町 2-1-13
TEL:078(731)0349 FAX:078(731)5178
<http://www.sumaura.ed.jp/>

たくましい身体、思いやりと誇り、伸びやかな知性を育てる。



学校法人 須磨浦学園

須磨浦小学校 須磨浦幼稚園

元気なからだ、元気なくらしのお手伝い。

アルカドラッグストア

店舗網 / 尼崎・東灘・灘・長田・須磨・垂水・西区・北区・明石・加古川
高砂・三木・小野・西脇・加西・柏原・篠山・三田・豊中・滋賀県栗東・守山・大津



★未就園児びよクラブ(無料)有
★幼稚園児バス送迎・給食・預り保育有

学校法人 西須磨幼稚園

TEL 078-731-2922
TEL&FAX 078-731-2972

神戸市須磨区桜木町2-2-1

URL <http://www.nishisuma-k.ed.jp>

ウイングクラブ(有料)2才~(短年度コース)ウイングクラブは、幼稚園への移行をスムーズにし、年齢に応じた(2年間コース)カリキュラムで一人一人の成長をしっかりバックアップ&サポートします

うみと水ぞく

2006
9



神戸市立 須磨 海浜水族園 Suma Aqualife Park

〒654-0049 神戸市須磨区若宮町1丁目3-5
TEL (078) 731-7301 FAX (078) 733-6333
Wakamiya-cho, 1-3-5, Suma-ku, KOBE, JAPAN
URL: <http://sumasui.jp/>

2006
9

平成18年9月 第25巻 第2号 (通巻95号)
発行/神戸市立須磨海浜水族園 編集責任者/雷井 昭博

印刷/交友印刷株式会社

禁無断転載

この冊子をご希望の方は、200円切手を同封の上、須磨海浜水族園までお申込みください。



海散歩道 AQUA PROMENADE 水族のレストラン ほかに



神戸市立 須磨 海浜水族園



波の大水槽の餌やり [撮影] 岩村文雄

うみと水ぞく

Contents



海の散歩道 AQUA PROMENADE 1
水族のレストラン

展望広場 VIEW POINT 3
ファンタジー水族園～絵本の中のさかなたち～
四方山ばなし

写真で水ぞく園 PHOTO de AQUARIUM 4
企画展 「ゴールを決めろ！サムライジャパン」
～オーレ！スマスイ応援団～

水族園トピックス TOPICS 6
企画展「神戸のサンショウウオたち」を開催
水族園のうた「行こうよ！おいでよ！須磨水族園」
完成披露ミニコンサート
「ホタルイカの発光をみてみよう」の開催
ガラの繁殖

水族園日誌 AQUARIUM DIARY 7
平成18年4月～6月

飼育手帳 BREEDING NOTEBOOK 8
おしゃれなウナギ“ブチウナギ”がやってきました

情報アラカルト à la carte 9
今年もマゼランペンギンのヒナが誕生しました

海の散歩道

AQUA PROMENADE

水族のレストラン

✎ 岩村文雄

「衣・食・住」…これらは一般的に人が生活するのに必要な3要素といわれています。さて水族園の生き物たちの場合はどうでしょうか。「衣」は服のかわりに適温で質のいい「水」、「住」は清潔で落ち着くことができる「水槽」となりますが、水族にとってもその重要さはいずれも変わりありません。そして「食」—その必要かつ重要さは私たち人間以上かもしれません。飼育の仕事とはつまりこの3要素をいかにキープするか、ということになります。

600種 13,000匹の生き物たちが暮らす水族園。今回はその3要素のうち「食」についてご紹介したいと思います。

食材は50種類以上!?

水族たちの餌を用意することを「調餌」といい、餌を作る言わば厨房のことを「調餌室」といいます。水族園には調餌室が本館、ラッコ館、イルカライブ館の3か所にあり、それぞれ主にラッコ館はラッコ用、イルカライブ館ではイルカ・ペンギン用、本館ではそれ以外の餌を用意し、調餌しています。



イルカの餌のホッケ 海水1:真水3の混合水で解凍する

その用意する餌の種類は、年間通算ではなんと50種類以上にもなります。それらを必要なときに必要なだけ仕入れます。また「旬」（餌の「旬」は漁期・低価格・脂が乗ってない）を見計らって仕入れられるよう手続きをしたり、給餌する生き物の大きさによって仕入れる餌のサイズを変更することもあります。

餌の種類を大別すると生餌と乾燥餌に分かれます。

まず生餌には冷凍餌と活餌、野菜があります。冷凍餌はアジやサバ、タラ、キビナゴ、イカ、エビ、大貝、赤虫、冷凍コペポダ（動物プランクトン）などで、水族園の餌の



メニューごとに分けて餌を作っています

割合のほとんどを占めます。冷凍餌をメインで使う理由はメリットが多いからです。その利点とは、解かさない限り鮮度が長期間維持できること、保管性がコンパクトで優れていること、価格が比較的安定していることがあげられます。そしてもうひとつ、特にイルカやラッコ、ペンギンでは重要なことなのですが、冷凍によって餌の中に潜んでいる寄生虫を殺し、餌からの感染の危険性を減らすことができます。しかし冷凍餌にもデメリットはあります。冷凍時と解凍時に栄養分の一部が失われてしまうということです。また保管中に表面から多少酸化や乾燥が進みます。それらを補うためにビタミン剤を混ぜて与えたり、乾燥部分を取り除いて与えることで対応しています。冷凍餌は3か所の調餌室にそれぞれ設置された冷凍庫に約-25℃で保管しています。

活餌は生きて動いているものでないと積極的に食べない生き物や、摂餌方法を見せるために生きておく必要がある場合のために用意しています。イサザアミや卵から孵化させて使うブラインシュリンプ、活アサリ、ドジョウ、金魚、シラサエビ（淡水小エビ）、コオロギなどです。

野菜はレタスなどですが、海藻

の代わりとして植物食性の強いハギ類等の魚やアオウミガメにそのまま与えています。

一方の乾燥餌とはいわゆる配合餌料のことです。金魚用、イワシ用、植物食性魚用など対象生物に合わせて栄養成分が調整されているので、栄養のバランスが優れており、保存性、保管性においては一番優れています。ただし生餌に比べ、人気があるとはいええず、食べてくれる生き物の種類は限定されています。そのまま与える場合が多いですが、生餌の栄養補助としてサイドメニュー的に使う場合もあります。

また乾燥はしてませんが、特殊な配合餌料としては海産無脊椎動物用の液体餌料や、鳥のオオハシに与えるゼリー餌料などもあります。

Let's cookin'!

では、さっそく調餌にとりかかりましょう!

イルカの餌は真水と海水の混合水などで解凍して、鮮度や魚体の傷、寄生虫、胃内容物や釣り針などの異物の有無を一本一本確認します。餌としては切り身にせず丸のままあげたほうが、流れ出てしまう栄養分が少なく済むのですが、イルカライブに使用するので、すべて丸のままだと数が少ないということになり、そういうわけにはいかないとゾレンマだったりします。

ペンギンに使用するマアジには背びれの根元の一番前に前を向いた小さな棘があります。ペンギンは魚を頭の方から飲み込むため、これが喉に引っかかる可能

性があります。そこで鮮度を見ると同時に、この棘を切り取ります。

ラッコに与える大貝は自分で割るところをお見せするため、基本的には殻付きのまま与えますが、殻を自分で割らない個体の場合は解凍して、むいて与えます。また殻付きでも全く解けてない力チカチだと嫌がるし、かといって解けすぎると手であつという間にこじ開けてしまうので、その解かし加減の調節が腕の見せ所です。

魚類や無脊椎動物は種類も多いので、与える餌も多種多様です。まず材料を選び、口の大きさや構造に合わせて、丸のまま、輪切り、三枚下ろし、ブツ切り、短冊切り、干切り、叩き、ミンチなどさまざまな形に加工し、またそれらを組み合わせ合わせて使います。

フグのなかまは雑食でしかも大食漢です。いくら食べるからといって単一の餌だけ与え続けると必ず体調を崩すので、できるだけいろいろな餌を混ぜて与えるようにします。

イカはとても目がいいので、与えるキビナゴも尾頭付きで傷の少ないものを選ばないと食いつきが悪くなります。

このように3か所の調餌室では、1週間で合計約1,200キログラムの餌が調餌されています。

「薬餌同源」

「医食同源」という言葉があります。その意味は医も食も源は同じ。おいしく健康的な食事は薬を飲むことと同じ(実際はそれ以上!)働きがあり、健康的な身体を作るためには大切だということです。

オス・メス ペアが入っています



アジの口の中には、こんな寄生虫が...

水族園の生き物たちが健康かどうか、飼育係にとって関心事項ではありますが、彼らはわざわざそれを教えてはくれません。そこで、生き物たちの健康のチェックをするのに餌やりの時間がとても重要になってきます。与えた餌に対する積極性、食べ方の観察、食べた量のチェックを行なうことで、病気の発症を未然に察知することができたり、脱皮や繁殖、妊娠の兆候を捕らえたり、水質の変化や悪化がわかったりすることもあります。もちろんそれ以前にその生き物の習性や餌を食べるときの生態、餌の種類や大きさに対する嗜好性なども知っておかねばなりません。

与えた餌を元気よく食べている生き物たちの姿を見ていると、こちらまで元気な気持ちになってきます。「いただきまーす!」「おいしい〜!」「ごちそうさま!」まるでそんな声が水槽や飼育プールから聞こえてくるようです。そんなとき、飼育係はまるで厨房のシェフのように、心の中で小さくガッツポーズをとっているのです。

展望広場

特別展 ファンタジー水族園～絵本の中のさかなたち～四方山ばなし

『あたごの浦』という讃岐のおはなしの絵本があります。

あたごの浦の月の光にキラキラ照らされた砂浜に魅せられて、タコやタイ、ヒラメやフグが浜辺に上がってきて演芸会をするという内容で、月の光を浴びてひしめく沢山の魚たちの楽しい様子が、美しい海のイメージと共に浮かんでくるような讃岐の昔ばなしです。

私は、この本を読んだ(観た)時、さかなを主人公にした絵本の水槽がつくれたら、楽しいだろうなと考えました。そして、その思いを学芸員に提案しました。いつもなら必ず一度は「園長は仕様もない無理な注文ばかり言う」と一蹴されるところなのですが、今回は様子が違いました。双方同じことを考えていたかのように、フィーリングがピッタリ合って即座に「挑戦してみよう」と意見の合致をみたのです。

それからが学芸員の奮闘のはじまりでした。水槽で飼育可能なさかなの選択や、出版社などの著作権の使用交渉など、様々な問題の解決を図って、7冊の絵本のお話のシーンと、それに登場するさかなの水槽を展示することになりました。

また、この水槽展示に加えて、さかなを題材にした絵本を集めて、親子で楽しく読んでもらえる、カーペット敷きのくつろぎスペースも設置することにしました。そして、善架には23種類、44冊の絵本を揃えました。

さすがに須磨水族園の学芸員の作、身内びいきではありませんが、そのアイデアと出来栄は、私の想像した以上に立派な展示になりました。

4月29日から始めた特別展「絵本の中のさかなたち」は、おかげさまでお客様の反応は良好で、手応えを感じました。当初、約2ヶ月の予定でスタートしたのですが、好評につき『浦島太郎水槽』を追加するなどリニューアルを施して、延長につぐ延長、11月まで会期を延ばすことになり、ロングランの催しになったのです。

この催しは、新聞・雑誌の記事掲載をはじめ、NHK総合テレビの「ニュース9」で放映されたことにより、お客様はもとより多方面から大きな反響がありました。ユニークな着想に加えて、子育て関連の時宜を得た展示が、注目を集めた一因ではないかと思っています。

私は、この特別展会場の入り口に「最近、子育て支援の一つとして、絵本の読み聞かせ会が流行っていること、活字離れが叫ばれる昨今、水槽のさかなの観察を通して、絵本を読む楽しさへつなげて欲しいこと」などメッセージに記しています。

さて、この特別展で特筆したいことが二つあります。その一つは、園長メッセージに賛同して、須磨区内で活動する絵本読み聞かせグループのアドバイザー・大谷朝さんと会員10人が交替で、会期中読み聞かせ会を開いてくださっていることです。もちろんボランティアで無償参加ですが、読み手の心が子供たちに伝わり、毎回子供たちの輝く瞳と感動の様子が垣間見られ、主催者として感慨一入です。

その二つ目は、書架に並べた絵本を大切に扱っていただいていることです。市中では商品見本を鎖でつないだり、ボールペンと記載台を紐で結んだりといった光景をよく見かけます。

この催しでは、みたい絵本を自由に書架から取り出して、読んだ後はそれぞれに元の場所へしまってもらおう図書室方式をとっています。従って言葉は悪いのですが、持ち帰りや破損を防止するために何ら細工は施してはしません。当初の期待通り、絵本は大切に整然と取り扱われていて、お客様のマナーの良さに感心しています。とはいえ無断持ち帰りを懸念して、各絵本の予備をストックしていますが、徒勞に終わりそうで嬉しく思っています。

かくして、「絵本の中のさかなたち」の展示は今も続いています。ご高覧くださった皆様に感謝するとともに、引き続きよろしく願いいたします。

終わりに、担当者はこの特別展のきっかけとなった絵本の舞台『あたごの浦』を訪ねてみたいので、香川の観光協会に問い合わせたのですが、返事は場所不明。どなたか讃岐のあたごの浦を教えてくださいませんか?

(園長 富井)



浦島太郎水槽



写真で水ぞく園

企画展 「ゴールを決めろ! サムライジャパン」

サポーターズ
～オーレ! スマスイ応援団～

展示期間 平成18年6月1日(木)～6月23日(金)

2006年サッカーワールドカップの開催にともない、スマスイ応援団を結成! さらに、お客様に書いてもらったメッセージカードで「かがやけニッポン」を彩り、日本を応援しました。
また、サッカーの各ポジションのピットリ(!?)な魚たちを常設水槽から選び抜きドリームメンバーとして紹介しました。



お客様からの応援メッセージ

イルカライブ館では...

イルカライブ館では「めざすはサムライジャパン! かがやけSUMAドルフィン!!」と題し、期間限定のイルカライブを実施しました。スタッフは「SUMAドルフィンチーム」の監督やコーチに扮し、衣装もサッカーバージョンにチェンジして、選手のイルカたちとともに雰囲気盛り上げました。



サッカーゲームのスタートです



ナイス ヘディング



サッカーボール運びに挑戦

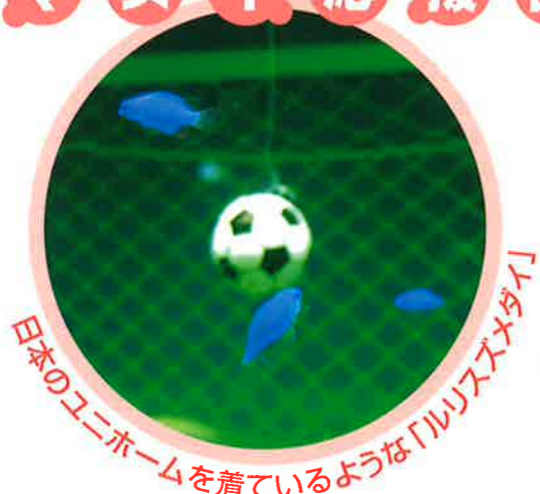


サッカーリング
上手にコーチにパスできるかな?



監督・コーチせいぞろい

スマスイ応援団



スマスイドリームチーム



TOPICS
トピックス

企画展

「神戸のサンショウウオたち」を開催

平成18年4月21日(金)～6月7日(水)

サンショウウオのなかまは人目につきにくいいためか、あまり知られていないようです。そこで、神戸にすむ2種を近縁のイモリとともに展示し、彼らのすめるよい水辺と森林が、神戸には両方残っていることを紹介しました。見学されたお客様へのアンケートでは、およそ8割の方から、面白い・かわいいという回答をいただきました。



会場風景



水田などの
水中でくらす幼生
(エラがある)

カシミサンショウウオ



森林などの
陸上でくらす成体
(エラがない)

水族園のうた「行こうよ!おいでよ!須磨水族園」
完成披露ミニコンサート

平成18年4月30日(日) 本館エントランスホール

神戸市在住で、焼肉食べ放題のうた「ヨーデル食べ放題」の大ヒットでおなじみのシンガーソングライター・リピート山中氏が、このたび水族園のうた「行こうよ!おいでよ!須磨水族園」を作ってくださいました。

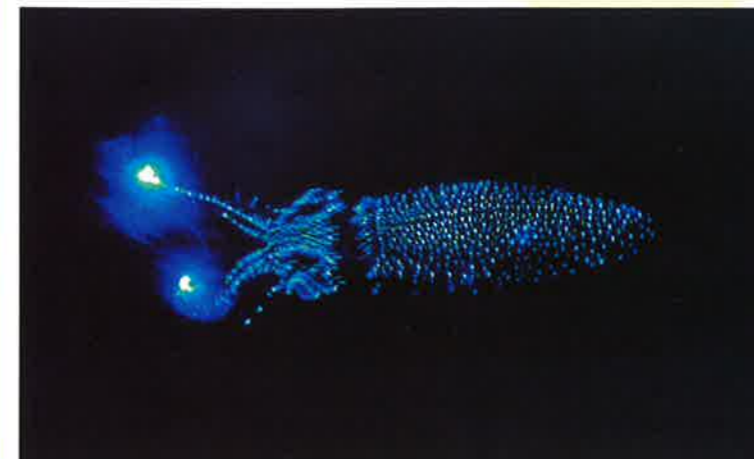
これを記念し、本館エントランスホールにて完成披露コンサートを開催しました。

明るいろりピート山中氏の歌で、楽しいひと時を過ごすことができました。



「ホタルイカの発光を
みてみよう」の開催

平成18年のGW期間中に5日間「ホタルイカの発光をみてみよう」を実施しました。昨年と実施方法を変え、葉書にて事前参加募集を行ないました。募集期間が短かったのですが多くのご応募を頂きました。今年は富山湾のホタルイカ漁が過去にない不漁で実施できない日が1日ありましたが、ホタルイカの発光をご覧頂いた参加者の方々は、その神秘的な光に魅了されていました。



ガラの繁殖

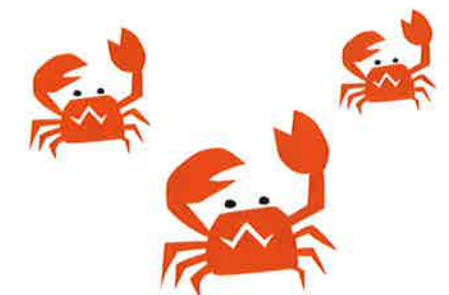
当園では国内の水族館では初めて「ドクターフィッシュ・ガラ」の繁殖に成功しました。産卵は4月に初めて行なわれ、それ以降コンスタントに産卵が続き7月現在で約500尾の稚魚が誕生しました。これにちなんで平成18年6月26日(月)～7月17日(祝)にかけて、親と稚魚と一緒に展示しました。



水族園日誌
AQUARIUM DIARY

平成18年 4月～6月

- 4月**
- 1 土 生きものスクール・アーバン子ども会ほか(4/2, 4, 10, 22, 23, 5/8, 9, 14, 21, 23, 25, 27, 31, 6/4, 8, 9, 11, 18, 21, 22, 24, 27, 30)
 - 6 木 波大ダイビング体験試行(4/11, 15, 22, 27, 5/6, 17, 20, 23, 27, 6/25)
 - 10 月 プチ模様のウナギ展示スタート
 - 15 土 プロジェクトワイルド・エドゥケーター講習会
 - 21 金 企画展「神戸のサンショウウオたち」スタート
 - 23 日 ポライベント「このぼり作り」
 - 24 月 飼育実習(～5/7 1名, 5/15～6/20 1名, 5/17～5/31 1名, 5/20～6/2 1名)
 - 25 火 KCC講座「森・川・海のつながり」ほか(5/23, 6/27)
 - 29 土 夜間開園、「アクアナイト・ブルーファンタジー」スタート(～5/7) 特別展「ファンタジー水族園～絵本の中のさかなたち～」スタート 講師派遣・顕微鏡会(和歌山・加太)ほか(5/27, 31, 6/8)
 - 30 日 水族園のうた発表会・リピート山中ミニコンサート
- 5月**
- 1 月 絵本の読み聞かせ会(6/4)
 - 20 土 職業インタビュー・神戸女子大5名ほか(5/22, 6/24)
 - 25 木 トライやるウィークスタート
- 6月**
- 1 木 企画展「ゴールを決めろ!サムライ・ジャパン～オーレ!スマスイ応援団～」スタート
 - 3 土 地域こども教室・地引網
 - 20 火 近畿ブロック水族館飼育係研修会(～21・二見シーパラダイス)
 - 26 月 「ガラの繁殖に成功しました」展示スタート





飼育手帳

おしゃれなウナギ“ブチウナギ”がやってきました

ここ最近、お客様を玄関で、まずお出迎える魚が白黒まだら模様の“ブチウナギ”です。

このウナギは神戸市内の「かば焼き屋さん」が仕入れた中に混じっており、珍しいからと寄贈いただいたものです。白い部分には色素であるメラニンが全くなく、時折見られるようですが原因はまだわかっていません。ウナギといえば黒くヌルヌルした体が特徴的で、食卓で“蒲焼き”などでなじみのある魚ですが、どこで生活しているかご存知でしょうか？川や沼でくらすしているイメージが強いかと思いますが、実のところ生まれは海です。生まれたばかりの赤ちゃんは、「レプトケファルス」という柳の葉っぱに似た姿をしていて親とはまったく違う形をしています。大海を旅しながら川を目指し、5年から10数年川で生活したのち、産卵のため海に帰っていきます。サケの川登り(遡上)は有名ですが、ウナギはその逆の川下りをするわけです。

これまで、産卵場所は、フィリピン近くの深海と推測されていただけで具体的な場所はわかっていませんでした。しかし最近になって、東京から南へはるか2000kmも離れたマリアナ諸島(グアム島)西方の海域であることが



ブチウナギ

分かってきました。この海域には、海底山脈があり、生き物が多く集まる場所になっています。なぜ、ウナギたちはこんな長い道のりを迷わず旅ができるのか不思議ですが、これにはいろいろな説が考えられています。海底山脈で生じる磁気異常や重力異常が道しるべになっているという説や海底山脈付近だけが塩分濃度が低くなっている、そのにおいをたよりにしている「におい説」などさまざまな説が考えられています。まだ分かっていません。当園の“ブチウナギ”も、さぞかし長い長い旅をして水族園にやってきたのでしょう。

まだまだ謎が多いウナギですが、このブチウナギにもいろいろなお話がありました。展示初日に自殺未遂をしたのです。ウナギは上に上に登っていく習性がありますので水槽のふたはびったり閉めていました。ただ1ヶ所だけ体が出るか出ないかぐらいの小さな穴がありました。まさかその穴から飛び出さないだろうと思っていたのですが、ほかのスタッフが気づいてくれたときには、ホコリまみれになって水槽のうらに転がっていたそうです。ウナギはヌルヌルとしてなかなかつかめませんが、そのときは、ヌルヌル感もないぐらい乾いていたそうで、そのまま元の水槽へ…。なんとか無事だったものの息は荒く、明日までもつかどうか心配だったのですが、ウナギの生命力はすごいもので、次の日は元気まではいかないものの、無事生きていてくれてほっとしました。

ウナギは暗がり好きなので、昼間は落ち着かずソワソワしています。そこで先輩スタッフがウナギの家がわりに筒を入れてくれました。不透明の筒

だと隠れて見えないので、透明の筒に半分だけ黒いビニールテープを貼った特製の筒です。これだと落ち着いて休むこともでき、いつでも“ブチウナギ”の姿を見ることができそうです。ところが、今度は環境の変化でウナギが餌を全く食べなくなりました。生きたエビをやったり、食べやすいように骨をとったキビナゴ、アジ・イカ・エビのいろいろな餌を試してみましたが全く食べません。「このまま食べなくて死んでしまったらどうしよう…」などと色々心配しながら毎日根気よく餌を与え続けると、食べないまでも少しずつ餌に反応するようになってきました。そして餌を与え続けて約1ヶ月、やっと食べてくれました。その時は本当にうれしくてウナギにはなしかけていました。一度餌を食べたと、まだ食べるの？というぐらい食欲は増し、今では近くまで餌を持っていかなくても水面を叩くとウナギのほうから寄ってくるようになりました。餌がなくなってもまだ足りないのか、指の間に頭を突っ込んで餌を探す姿は本当にかわいいです。ウナギは夜行性のため夕方閉園前に餌をやっているの、その様子を見てもらえないのが残念ですが、いつか可愛いお食事風景を見てもらえるように特訓していこうと検討中です。

最近では食べすぎ？なのか、来た当時よりかなり大きくなり、いつか筒に入りきらなくなると心配です。こんな沢山の事件を乗り越え“ブチウナギ”には愛称？がつき、スタッフの間では「ブッチャー」と呼ばれ親しまれています。そしていつの日か須磨海浜水族園の人気マスコットになってほしいなと思っています。

(佐藤)

情報 à la carte

今回は、何のお話だったのかな？



今年もマゼランペンギンのヒナが誕生しました

今年も4月から6月にかけて、マゼランペンギンのヒナが3羽誕生しました。

孵化時ふわふわの産毛に覆われたヒナは、孵化後1か月ほど経つと巣穴から出てくるようになります。その頃から徐々に産毛は抜け落ち、防水性のある羽毛に生え変わります。ヒナがピーピー鳴いて餌をねだると、両親は食べた餌を吐き戻して与えます。

当園ではペンギンに色を用いた名前をつけています。今年の色は「金色」です。3羽のヒナは、親の名前に「金」をつけ「ピンク金」、「モモ金」、「ブル金」と名づけられました。

間もなくヒナは巣立ちの季節を迎えます。3羽のうち一足早く誕生した「ピンク金」、「モモ金」はすでにプールを元気に泳ぎまわっています。7月現在、職員の手から餌を食べる練習もはじめています。

ヒナは大人のペンギンと羽の模様が異なりますので、ペンギンプールへお越しの際は、是非ペンギンのヒナを見つけてみてください。 (古田)



編集後記

Henshukouki

7月18日から降り始めた豪雨によって、21日現在、死者15名、行方不明6名とニュースに出ています。自然はやさしく美しい一方、厳しく怖ろしいものでもあります。河川の増水や氾濫は怖いですが、だからといって、川

をコンクリートの3面張りにしてしまうと単なる排水路となり、生き物たちが生きられなくなってしまいます。バランスが難しいですが、安全かつ生き物にやさしい環境づくりが大切だと思います。

滝川で君の夢をかなえよう！

- 滝川中学校 医進コース 特進コース 進学コース
- 滝川高等学校 I 進系 II 進系

- 滝川第二中学校 特一コース 進一コース
- 滝川第二高等学校 スーパー特進Lコース 特進Lコース Lコース Cコース

〒654-0007 神戸市須磨区宝田町2丁目1番1号 TEL. 078-732-1625

ホームページアドレス <http://www.takigawa.ac.jp/>

〒651-2276 神戸市西区春日台6丁目23番 TEL. 078-961-2381

ホームページアドレス <http://www.takigawa2.ed.jp/>

神戸村野工業高等学校

- ◆創立者、村野山人翁の遺訓「人は人のために尽くすをもって本分とすべし」の主旨に従い、新時代に対応する社会人の育成に努力しています。
- ◆86年の伝統をもつ県下唯一の私立工業高校です。 ◆就職・進学に有利な様々な資格が取得できます。

- 募集人員
- 機械科…180名
- 電気科…90名
- 情報技術科…90名
- 機械電子科…90名
- 普通科…135名

願書受付…平成19年1月26日(金)～2月2日(金)正午迄
試験日…平成19年2月9日(金)
考查方法…国語・数学・英語(専願者のみ面接実施)
合格発表日…平成19年2月13日(火)

学校見学会
いずれも
午前10時より
(説明・見学)

平成18年
10/7(土)
12/16(土)

入試説明会
午前9時30分より
11/25(土)
※中学生・保護者対象

〒653-0003 神戸市長田区五番町8丁目5番地 TEL (078) 575-0230 FAX (078) 578-4402
交通/神戸高速鉄道「高速長田」駅下車2分、市バス・市営地下鉄「長田」駅すぐ URL <http://www.kobemurano-th.ed.jp>

神戸星城高等学校

〒654-0113 兵庫県神戸市須磨区緑が丘1丁目12-1 TEL.078-741-1860
URL <http://www.seijoh.ac.jp>

神戸市須磨区
市営地下鉄「妙法寺」
駅から北東へ900m

資格が取れるから、進学・就職に有利！



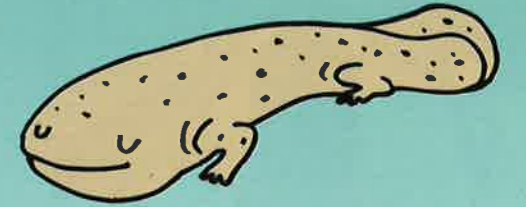
本校の特色 本校は、進学にも就職にもたいへん有利な新しいタイプの近代的な商業高等学校です。各種検定資格を取得することにより国立大学や難関私立大学などへの進学を有利にし、希望する会社などへの就職を確実にします。一人ひとりの能力を伸ばすという特色のもと、本校は生徒たちの夢を実現させるために進化しつづけます。商業コース(女子)・進学コース(男女)・特進コース(男女)を設置しています。

学校見学会 10/14(土)、11/18(土)
12/3(日)・16(土)・17(日)
いずれも 10:00～14:00 受付 会場:本校

募集人員	商業科	商業コース(女子) 240名
		進学コース(男女) 80名
		特進コース(男女) 70名
入試日程		2/9(金)
試験科目		国・数・英・面接
備考		出願資格:平成19年3月中学校卒業見込者

うみと水ぞく

2006
12



海の散歩道

商店街の隣で魚採りができる川!!
—新湊川へ行こう!!— ほか



神戸市立 須磨 海浜水族園



神戸市立 須磨 Suma Aqualife Park 海浜水族園

〒654-0049 神戸市須磨区若宮町1丁目3-5
TEL (078) 731-7301 FAX (078) 733-6333
Wakamiya-cho, 1-3-5, Suma-ku, KOBE, JAPAN
URL: <http://sumasui.jp/>

2006
12

平成18年12月 第25巻 第3号
発行/神戸市立須磨海浜水族園

(通巻96号)
編集責任者/雷井 昭博

印刷/交友印刷株式会社

この冊子をご希望の方は、200円切手を同封の上、
須磨海浜水族園までお申込みください。



新湊川トンネルと生きものたち
 (右上:テナガエビ・右下:カワムツ・左上:オイカワ・左下:モクスガニ)
 [撮影] 土井敏男 (オイカワの撮影は、実習生 千葉一世)

うみと水ぞく

Contents



海の散歩道 AQUA PROMENADE 1

商店街の隣で魚採りができる川!
 —新湊川へ行こう!!

展望広場 VIEW POINT 3

QUALITY OF LIFE

写真で水ぞく園 PHOTO de AQUARIUM 4

はたらくスマスイ飼育員

水族園トピックス TOPICS 6

水族園でクールビズ!
 平成18年 夏休みの企画展・イベント
 のじぎく兵庫国体開催記念 期間限定イルカライブ
 「輝け!スマドルフィン競技会!!」を実施
 “水族園のうた”のCDが完成しました
 5000万人目のお客様をお迎えしました!

水族園日誌 AQUARIUM DIARY 7

平成18年7月~9月

飼育手帳 BREEDING NOTEBOOK 8

エビクラゲ

情報アラカルト à la carté 9

水族園にウルトラマンがやってきた!

海の散歩道

AQUA PROMENADE

商店街の隣で魚採りができる川!—新湊川へ行こう!!

✎ 土井敏男

私は今、新湊川の魅力に取り憑かれています。神戸の街中にあり、コンクリートに囲まれ、人工的にまっすぐに流れるこの川を見た人は、きっとただの深い溝だと思ってしまうでしょう(表紙写真)。以前の私もそうでした。ところが、新湊川にかかわるようになって、生きものの豊かさ、波乱万丈の歴史、そして、川を守る人々の想いなど、その奥深さを知ったのです。

魚がいる!増えている!!

今日は魚類調査の日。水族園ボランティア新湊川班(以下「水族園ボラ」とする)とともに長田区の現場に向かいます。長田商店街の横から川に降り、5m置きが目印の間の魚を数えます。「0匹」「0匹」「0匹」…100mの「堰なし」区間は流れが速く、魚影はありません。続く100mの「堰あ



生物を調べる水族園ボランティアと実習生

り」区間では、「大5匹、中30匹」「大10匹、中が10いや50匹、小は…300匹!」。「堰あり」区間にはよどみがあり、濃い魚影があります。大サイズのオイカワ・カワムツには婚姻色が出ており、小サイズに加えて稚魚も見られることから、よどみにできた砂地で産卵している可能性もあります。

この魚が多いよどみは、もともとなかったのですが、県立長田商業高校ボランティア部(以下、「長商ボラ部」)の井上先生と部員たちが、実験的に堰止めて造ったのです。当初、長商ボラ部は川の清掃活動などをしていたのですが、ごみを捨てる人が後を絶たず困



魚のすみかを造る長田商業高校ボランティア部

っていました。そんなとき、新湊川の魚に気づき、魚や自然がもっと増えれば、川が市民の憩いの場となり、ごみも減るのではと考えたのでした。そして、どうすれば魚が増えるかアイデアを練り、水族園に相談に来られたのでした。

一般に魚を増やすというと「放流」すればよいと思われがちですが、「放流」には様々な問題があります。相談の結果、長商ボラ部は、もともと新湊川にいる魚が自然に増える工夫をしようと、河川管理者の兵庫県神戸土木事務所や、川の清掃などを行っている地元の「新湊川を愛する会」と協力して、堰を造ったのでした。そして、私と水族園ボラは、堰によって魚が増えたのかどうかを調査しているのです。



岩陰に群れる稚魚たち

「新」湊川ができるまで

新湊川は六甲山系を水源に、市街地(兵庫区・長田区)を流れて瀬戸内海に注ぎますが、太古の湊川は今の兵庫区あたりを流れていました。山と海に挟まれた神戸市街は東西に細長いですが、ちょうど兵庫区より西で平地が海側へ広がります。この平地は、縄文時代以降に湊川が山から運んだ土砂によってできたと考えられています。また河口付近にできた入り江は昔から天然の港として利用され、平安時代後期には、平清盛が港を改修しました(大輪田の泊)。清盛が湊川沿いに別邸(雪御所)を建てたことも有名です。建武の時代になると、湊川は、楠正成と足利尊氏の戦場(湊川の戦い)となりました。敗れた正成は湊川神社(楠公さん)に祀られています。

重要な歴史の舞台となった湊川ですが、水害との闘いの歴史もあります。急峻で短く、市街地より高い位置を流れる天井川(土砂の川底への堆積と堤防のかさ上げの繰り返しでできる)であった



湊川は、昔から幾度も大きな土砂災害を起こし、交通の妨げにもなっていました。明治30年代、市街地の防災と開発のため、川の流れを西向きに変えトンネル(湊川隧道)を通して長田区の苅藻川に合流させる大工事が行われました。こうして付け替えられた川が新湊川です。また、この湊川隧道は日本初の河川トンネルで、人力で作られたレンガ造りの歴史的に、また構造物としても貴重な土木建築物です。

この湊川隧道も、阪神大震災によって、周辺の堤防とともに一部が崩壊しました。震災後の復旧整備により、現在の新湊川は「新湊川トンネル」を流れています。この工事中にも氾濫を起こした新湊川は、水害防止を最優先にした造りではありますが、その一方で、緊急時の用水や親水空間として利用できるように堤防に階段がつけられ、市民と川の距離が近づきました。そして、湊川隧道は近代土木遺産として保存・活用され、川を大切にしようという市民活動も活発になってきています。

大切にしたいこと

先日、いつもの調査地より上流の兵庫区で、地元の湊川児童館が「川遊びの会」を行ない、水族園ボラとともに参加しました。集まった街の親子たちは恐る恐る水に近づきます。初めは網を持



街の子も、一旦川に入ると魚探りに夢中

つ手つきもおぼつかなかったのですが、30分も経つと、次々と歓声が上がります。放流などしなくても、たくさんの生きものがあることに参加者はみな驚いていました。このような川での楽しい体験が、川を守るためには大切だと思いました。

この日は、いつも見かけるオイカワ・カワムツ・モズガニ・テナガエビなど(表紙写真)に加え、ドジョウ・ドンコ・ウナギといった初記録の魚も採れました。これらはいずれも特別に希少なものではありませんが、正成や清盛の時代よりも昔から湊川にすんでいた生きものたちの子孫です。この「もともと新湊川にすんでいる生きものたち」を大切にしたいものです。

長商ボラ部と神戸土木事務所では、魚のすみか造りに取り組みながら、子供たちとの観察会も行っています。今後さらにこの川の自然を豊かにし、多くの人に新湊川の魅力を知ってもらえるように、水族園や水族園ボラも流域の人々と協力していきたいと思っています。

展望広場

QUALITY OF LIFE

「うわぁ！大きい！」「サメだぁ！」大きな歓声とともに子供たちが、先を争って、波の大水槽前に駆け寄ります。秋の遠足シーズン、水族園は多勢の子供たちで賑わいますが、遠足で来園する子供たちの入園直後によく見かける様子です。

また、お客様が水槽の中でゆうゆうと泳ぐサメやウミガメをバックに、記念撮影をしようとする、大きなエイがスーッと近づいてきて、撮影の邪魔をすることもしばしば。なかなか思い通りにいかないのも、生き物が相手の水族園らしく、微笑ましい光景です。

つい先日のことですが、園内を巡回していると、お孫さん連れのお客様でしょうか、本館の水槽に興味深く見入る3~4歳くらいのお子様に向かって、「お魚が大好きやな、おとうさんが小さいときもよう連れて来たんやで」というおじいちゃまの言葉。お子様はそんなことお構いナシの様子でしたが、私はそのお客様の一言に水族園の歴史を感じたのでした。

須磨海浜水族園の前身である、「須磨水族館」は、昭和32年に開業しました。その後、昭和62年に現在の「須磨海浜水族園」がオープンし、今日に至るわけですが、その歴史は49年余りとなり、その間5,000万人以上のお客様をお迎えしているのです。現在の須磨海浜水族園には、世界最大級の淡水魚(ピラルク)が泳ぐ「アマゾン館」や、「イルカライブ」「ラッコの餌やり」や「さかなライブ」といった、施設や展示が人気を博していますが、本館の「波の大水槽」から奥に進むと見えてくる「夜と昼の水槽」などのいきざま水槽群では、昔ながらの「汽車窓式展示」と呼ばれる方法をとっており、その水槽毎に展示水族の説明が書き添えられています。

当園の「波の大水槽」もさることながら、国内外を問わず、新しくオープンする水族館では、より大きな水槽に巨大な水族を展示するのが主流になっているようで、そのスケールでは、見劣りしますが、ひとつひとつ解説文を読みながら、水族のことを学ぶことができる「汽車窓式展示」は、水族を通して生き物や環境について、楽しく学んでいただける場所だと思います。

また、須磨海浜水族園には、滞在時間をより楽しくすごしていただくため、遊園地や飲

食店、グッズ売店などがあります。水族について学んだあとは、大いに遊んでいただき、食事を楽しんでいただけたらと思います。水族園の思い出づくりとして、オリジナルグッズを販売している売店なども是非、のぞいてみてください。

今、来年の開業50周年に向けて、いろいろな企画を検討中です。詳しい内容はまだ秘密ですが、水族園全体で盛り上がりとう、素晴らしいアイデアがたくさん出ていますので、公開を楽しみにしてください。

私たちは、先日お迎えした5,000万人目のお客様を含め、これまでのお客様のご愛顧に感謝するとともに、須磨海浜水族園という施設が、水族という生きものを通して、生きものや環境について、老若男女を問わず、楽しく遊び、語らい、学べる場所であり続けたいと思っています。

「QUALITY OF LIFE」直訳すると「生活の質」となりますが、人それぞれが、環境、習慣、価値観、考え方、感じ方によりますが、充実感や満足感を持ち日常生活を送ることができることの素因が多様化した概念のことを言うそうです。

イルカライブや、さかなライブ、ウォッチングツアーなどのプログラムをはじめ、特別展や企画展などを行い、近年のゴールデンウィークや、夏休みには、水族園でより楽しく過ごしてもらえたらとお弁当広場でイベント等を開催していますが、もっと積極的にいろいろ考えて、そのうち、あっ！と驚くサプライズイベント！を開催できたらいいなと思います(予定は未定ですが…)

これからも須磨海浜水族園の理念に沿ったスマスイ流「QUALITY OF LIFE」を3世代以上にもわたるお客様に精一杯表現したいと思います。

(西脇)



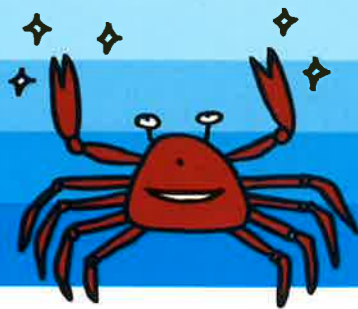


いろいろな生き物たちを写真で紹介するコーナー

PHOTO de AQUARIUM

写真で水ぞく園

今日も1日
がんばろう!!



はたらくスマスイ飼育員

「水族園の飼育員ってどんな仕事しているの?」
私たちの仕事は飼育動物の餌やりだけではありません。
意外と知られていない、水族園の裏側・表側のいろいろな仕事を、
今回はその中から一部ですが、ぜひ写真でご紹介したいと思います。



イルカライブ館の朝のステージ掃除。
ちょっとでも手を抜くとぬるぬる滑りやすくなって、とても危険です。
すみずみまできれいにします。



狭い水槽の裏側はガラスについたコケ掃除も大変!



棒の先につけたスポンジで落ちないコケは、プラスチックのヘラを使ってこそぎ落とします。



水槽の水を抜いてのラッコの体重測定。
みんなおとなしく量らせてくれるといいんですけどね…。



ラッコ館へアキャッチャー(濾過装置を詰まらせないための抜け毛除去装置)掃除。こういう力仕事がいっぱいあります。あともう少し、がんばって!



イルカの体温測定は毎日の健康管理の基本。微熱下があったかな?



解説付き水槽ウォッチングツアー・海水魚編。
飼育員と一緒に水槽を観察しながら解説を行います。なかには何度も参加してくださっている常連のお客様も。



イルカライブ館の朝は、餌の解凍から始まります。お腹を空かせたイルカたち、待ってるよ〜。



水族園に来たばかりの魚(イタチザメ)の餌付け。でも残念ながらイカはお気に召さなかったよう…。



魚ライブ(テッポウウオ)の準備。今日の「ガンマン」たちの調子はどうかな?



企画展スタート前夜。閉園してからコツコツと準備します。「生き物を入れたケースを吊る紐の長さうまく調節できない〜!!」



イルカ用の道具を場合によっては開発、製作することもあります。これは軽い脱水を起こしたイルカにお水を飲ませているところ。



安全にお水を飲ませるために、こんな道具を開発しました。



水族園に隣接するヨットハーバーでのクラゲ採集。大漁だとつい時間を忘れそうになります。でも大変なのは園に戻ってからの種類ごとの仕分け。「たくさん持って帰って、ちょっと後悔…」



おまけ 注意一秒ケガ一瞬!でも慎重にしている飼育員もケガすることがあります。(サンショウウオのトゲ抜き)

予告 須磨水族館開業50周年
記念特別展 開催予定

平成19年3月21日~

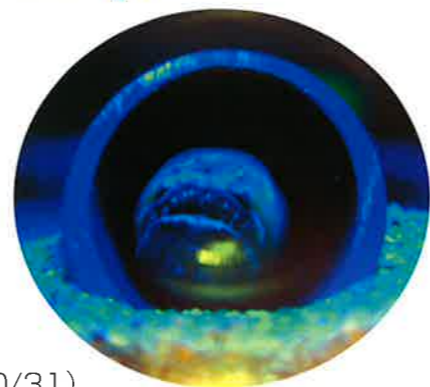


TOPICS
トピックス

水族園でクールビズ! 平成18年 夏休みの企画展・イベント

今年夏の夏も様々な企画展やイベントを実施し、多くのお客様にお越しいただきました。毎年恒例のイベント、アクアナイト・ブルーファンタジー、シャークアタックライブ、日替わりガイド(ピンポイントガイドから名称などを変更)のほか

- 企画展 “怖~い” さかなで避暑気分「ぞぉ~とするさかなたち」(7/21~8/16)
- 企画展 夏の田んぼのカエルたち(7/21~8/31)
- 映画「ウルトラマンメビウス&ウルトラ兄弟」公開記念パネル展(8/8~10/31)
- 体験!体感!!ドクターフィッシュ「ガラ」(8/18~8/31)



“怖~い” さかな ワラスポ



特に新企画、見た目に怖い(気持ち悪い?)魚(コンビクトブレニー、ワラスポ)を覗き込む“怖~い”さかなで避暑気分「ぞぉ~とするさかなたち」と、魚につつかれる感触を味わえる 体験!体感!!ドクターフィッシュ「ガラ」では、順番待ちの列が長く続くほどの人気でした。

のじぎく兵庫国体開催記念 期間限定イルカライブ 「輝け!スマドルフィン競技会!!」を実施

平成18年9月9日(土)~10月16日(月)

50年ぶりに兵庫県で開催された国体を記念し、期間限定のイルカライブ「輝け!スマドルフィン競技会!!」を実施しました。

イルカたちは国体選手に負けじと、いろいろな種目に挑戦しました。クライマックスでは国体のテーマソング「はばタンカーニバル」にあわせて演技を行いました。

また、9月9日・10日には国体のマスコット「はばタン」も来園し、イルカライブを盛り上げました。



“水族園のうた”のCDが 完成しました

リピート山中さんが歌う、水族園のうた「行こうよ!おいでよ!須磨水族園」のCDが完成し、それを記念して8月14日(月)にイルカライブ館ショープールステージにおいて完成記念コンサートが開かれました。満員のスタンドのお客様の中、コンサートは計6回開催され、リピート山中さんの楽しく明るい歌声に観客の皆さんも魅了されていました。なお、CDは水族園内売店等で絶賛発売中です。



5000万人目のお客様を お迎えしました!

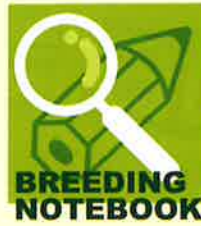
昭和32年5月10日、須磨水族館として開業して以来、本年(平成18年)9月9日で総入園者数が、5000万人に達しました。5000万人目の入園者は「須磨水族園には初めて来ました」とおっしゃる大阪のご家族の方で、認定証や年間パスポートなどが贈られました。水族園では5000万人達成の記念と、永年にわたるご愛顧への感謝の気持ちを込めて、9月9日・10日の2日間、園内売店で割引など謝恩イベントを実施しました。



水族園日誌 AQUARIUM DIARY

平成18年 7月~9月

- 7月
- 2日 ボランティアイベント・七夕飾り 絵本の読み聞かせ会(7/24, 8/21)
 - 4日 生きものスクール・あすなる学級 他(7/8, 16, 21, 22, 23, 27, 28, 29, 30, 8/5, 6, 8, 9, 10, 12, 19, 20, 23, 24, 26, 27, 28, 9/2, 3, 5, 10, 16, 17, 19, 25, 26, 28)
 - 5日 ラッコ体重測定
 - 6日 講師派遣・地引網・アジュール舞子他(7/15, 23, 8/16, 9/20)
 - 10日 日動水協近畿ブロック臨床研究会・姫路国際交流センター
 - 11日 飼育実習生受け入れ(7/11~7/25 1名, 8/18/28 1名, 8/10~8/27 1名, 8/17~8/31 1名, 9/1~9/7 2名, 9/1~9/15 1名, 9/6~9/30 1名, 9/8~9/12 1名)
 - 13日 カワバタモロコ放流(西須磨小)
 - 17日 浅虫水族館よりホヤ着
 - 21日 夜間開園スタート(ブルーファンタジー) 企画展「ぞぉ~とするさかなたち」開始
 - 22日 シャークアタックライブ(7/29, 8/5, 12, 19, 26)
 - 25日 KCC講座「魚陸に上がる」他(8/22, 9/26)
 - 28日 職業インタビュー・明石南高他(8/2, 16) スイゲン・ゼニタナゴの繁殖個体展示開始
 - 30日 ボランティアイベント・チリメンモンスター(8/27)
- 8月
- 1日 新任教頭研修2名・長坂小・友が丘中(〜5)
 - 5日 プロジェクトワイルドエデュケーター養成講習会
 - 6日 アクアコンサート
 - 8日 映画ウルトラマンメビウス&ウルトラ兄弟公開記念パネル展開始(〜10/31)
 - 14日 CD発売記念コンサート
 - 18日 体験・体感・ドクターフィッシュ「ガラ」開始(〜31)
 - 26日 標本鑑定会 4.5mウルトラマン立像展示開始(〜10/31)
 - 30日 希少淡水魚繁殖検討委員会(〜31・碧南水)
- 9月
- 2日 エビクラゲ展示開始
 - 3日 甲浦水族引取り 学芸員実習(〜9)
 - 9日 5000万人達成記念セレモニー、イルカライブ国体バージョン開始(〜10/16) カワバタモロコの赤ちゃん・展示開始
 - 15日 奄美(宮津水)からフエダイ類搬入
 - 20日 講師派遣・神戸大学学芸員実習指導
 - 21日 大洗水族館よりムツゴロウ寄贈
 - 22日 かごしま水族館よりシラナミガイ寄贈
 - 23日 明日の海岸を考えるシンポジウム・アカウミガメ幼体貸出し(クリスタルホール)
 - 26日 日動水協設備会議(〜27・名古屋港水)



飼育手帳 エビクラゲ

エビクラゲは傘の大きさが最大25cmほどになる、クラゲの中では比較的大きくなる種類です。毎年、須磨海岸では夏場の短期間に3~4匹確認される程度のあまり見る事の出来ない種類でもあります。しかし、今年は例年にない多さで、綺麗な(傷のない)個体が採集でき、およそ1ヶ月間お客様に見ていただくことが出来ました。

実は私はこの4月にクラゲの担当になったばかりで、須磨海岸でいつものようなクラゲが確認出来るのかわかりませんでした。そんな8月中旬に「そろそろエビクラゲがいるかも」と先輩の飼育員から話がありました。また「エビクラゲとはエビがたくさん体についていることがあるからエビクラゲと言うんだけどね。ただ、うちで採集したのにはカニがいることも多いんだ」という話もありました。それまでは大きくても傘の大きさが15cm程度のミズクラゲを確認するくらいで、25cmにもなる大きいクラゲを見ることはなく、それになかなか確認されないとも聞き、「見つけることが出来るだろうか」という期待感を持ちました。

そのときがやってきたのが8月の終わり、そろそろ秋の気配が漂い始めたころです。もうクラゲそのものを確認することが少なくなり、魚類採集をすることが主力になっていた頃でもあり

ました。ヨットハーバーの棧橋で魚類を取り逃がして残念に思いながら、ふと横にあるヨットのふちを見ると何かか浮いています。最初は何かわかりませんでした。動きもありませんでしたので買い物袋かとも思いました。でも、その大きな物体をよくよく見ると、頭の中で凶鑑に掲載していたエビクラゲの写真と重なりました。思いっきり緊張しながらおそろおそろ採集し、一目散に水族園へ。「これはその…エビクラゲですか!?!」まずは熟練者に報告。結果、エビクラゲと確定。さっそく水槽を準備してその中に収容しました。エビはもうすでに死んでいますが、数えると10数匹もいます(後の話ですが多いときで30匹いたこともありませう)。「エビは弱いからね、でもクラゲはまだ元気そうだ」これがエビクラゲとの付き合いの始まりです。

それからの採集はエビクラゲが中心となり、水族園までの運搬も手提げのバケツから台車で運ぶコンテナへと替わりました。大きいピンク色をした体と、優雅な動きがかわいらしく見えるエビクラゲに親しみも感じて、「エビちゃん」と愛称をつけました。そのうち例年を上回る数の採集が出来たので「これなら展示出来そうだ」と確信しました。そして9月2日展示開始、多くの来園者に観賞していただくこと

になったのです。展示できたのは、多くの個体は長くて3週間程度でした。これは採集した個体が最大級で成熟しきっていたこと、餌の問題、水槽の形状なども関係あるかもしれません。体が萎縮したり、傘が破れたりして結局最後の個体が裏に引っ込んだのが10月中旬となりました。

今年、エビクラゲを海で確認したのは、8月終わりから10月中旬までのおよそ1ヵ月半。1日に2度採集に行ったことも含め、のべ25回採集に出かけ、そのうち11回確認できました。1日で1匹確認するのがほとんどですが、多い日は7匹も確認することがありました。

今年こんなに確認出来た理由はわかりません。ですが、なかなか見る機会のないクラゲには変わりありません。今回のことを踏まえて、ぜひ来年もお客様にお見せ出来たらと思います。

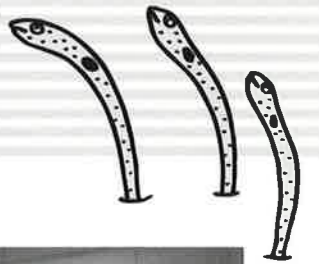
(平川)



エビクラゲ

情報 à la carte

今回は、何のお話だったのかな?



水族園にウルトラマンがやってきた!

平成18年9月16日(土)から全国ロードショーされた映画「ウルトラマンメビウス&ウルトラ兄弟」では、神戸が舞台となり、水族園も「海洋環境センター」として登場しました。



海底からの異変を察知して騒ぐイルカや魚たち、園内外に現われる宇宙人など、前年12月を中心に行われた水族園口では、見所いっぱいの内容が盛り込まれました。

この映画公開を記念した写真パネル展を8月8日(火)から10月31日(火)まで開催し、また、8月26日(土)からは、高さ4.5mの巨大ウルトラマン立像も登場しました。



子供たちをはじめ、お父さんお母さん世代からも注目を集めていました。(田端)

編集後記

Henshukouki

11月7日、北海道佐呂間町で竜巻が発生、長さ1kmをほんの1分ほどで駆け抜け、死者9人、負傷者26人、家屋損壊62棟という天災がありました。昨年でしたか山形県で起きた特急電車の脱線事故も記憶に新しいところです。

竜巻は、寒冷前線など大気不安定なときに起き

る気象現象のようですが、シーズンを問わず全国各地でも起こり得るものだと思います。しかし、予測は大変難しいとか。

自然は不可思議ですばらしいものである一方、恐ろしいものでもありと再認識しました。

「未来」が確実に見えてくる

SINCE 1923

須磨ノ浦女子 高等学校

一人ひとりの興味や関心に応じた進路目標を的確にサポート
〒654-0052 神戸市須磨区行幸町2-7-3
078(735)7111 <http://www.sumanoura.ed.jp>



神戸国際 中・高等学校

中高一貫、少人数教育で医歯薬系を中心に確実な進学をサポート
〒654-0081 神戸市須磨区高倉台7-21-1
078(731)4665 <http://www.int-acc.or.jp/kobekokusai/>



学校法人 睦学園 〒654-0081 神戸市須磨区高倉台7-21-1 TEL 078(731)7100 <http://www.mutsumi-gakuen.ac.jp/>
併設学校 (兵庫大学・兵庫大学短期大学部/兵庫大学附属須磨幼稚園/兵庫大学附属加古川幼稚園)

杜の中で育まれる情緒と感性!

育英幼稚園

ホームページアドレス <http://www.k-ikuei.ed.jp>

(財)武井報効会 神戸市須磨区板宿町2-4-22 事務局 TEL.078(731)0380 FAX.078(734)2609

日本画・西洋画・近世絵画の粉本(狩野派、円山、四條、岸派他)
歴史資料「旧八部郡板宿村関係文書(江戸後期~明治)」

百耕資料館

学校法人

平田幼稚園

完全給食制

神戸市須磨区平田町3丁目2-4 ☎078-732-1504

うみと水ぞく

2007
3



思い出、いっぱい、50年。
～水族館から水族園～



海の散歩道

尊故造新

～考え、挑戦する水族園～ ほか



神戸市立 須磨 Suma Aqualife Park 海浜水族園

〒654-0049 神戸市須磨区若宮町1丁目3-5
TEL (078) 731-7301 FAX (078) 733-6333
Wakamiya-cho, 1-3-5, Suma-ku, KOBE, JAPAN
URL: <http://sumasui.jp/>

2007
3

平成19年3月 第25巻 第4号 (通巻97号)
発行/神戸市立須磨海浜水族園 編集責任者/雷井 昭博

印刷/交友印刷株式会社

この冊子をご希望の方は、2004年切手を同封の上、
須磨海浜水族園までお申込みください。



神戸市立 須磨 Suma Aqualife Park 海浜水族園



須磨水族館開業50周年記念特別展 おさかなレトロ横丁

うみと水ぞく

Contents



海の散歩道 AQUA PROMENADE	1
尊故造新 ～考え、挑戦する水族園～	
展望広場 VIEW POINT	3
畑を荒らすタコのはなし	
写真で水ぞく園 PHOTO de AQUARIUM	4
須磨水族館開業50周年記念特別展 おさかなレトロ横丁	
水族園トピックス TOPICS	6
わたしだって目立ちたい! デビューを待っていたさかなたち スマスイでメリークリスマス! クリスマスムードを盛り上げるイベントなどの開催 企画展「干支(亥)にちなんだ魚」開催 大阪湾初記録のゼブラガニ	
水族園日誌 AQUARIUM DIARY	7
平成18年10月～12月	
飼育手帳 BREEDING NOTEBOOK	8
スマイルメモリー	
情報アラカルト à la carté	9
いま、日本の淡水魚があぶない!	

海の散歩道

AQUA PROMENADE

尊故造新 ～考え、挑戦する水族園～

園長 富井昭博

中国・宋の名僧 法演が弟子に与えた「四戒」の教えの一つに「規矩(きく)行い尽くすべからず、規矩もし行い尽くさば、人必ずこれを繁(はん)とす」…(規則ばかり言っていると人はうるさがることを聞かなくなる)という言葉があるそうです。

須磨水族園では、職員たちの知恵と努力で、昔ながらのタブーを破りました。

子供の感性、規矩に勝る

随分昔のはなしですが、朝日新聞の投書欄に載った、小学校低学年の理科のテスト問題に双生児姉妹の答えをめぐる近親者からの投書です。

その問題は、「ゆきがとけたら〇〇になる」というもので、この〇〇に答えを書き込むのですが、双生児のうち一人の子供は、これまでの授業で学んだとおり、教師の期待どおり「みず」と記入します。もちろんマルをもらいました。

ところで、もう一人の子供は授業の経過を忘れていたのか、自分の感性で頭の中から湧き出た

まま「はる」と答えました。

この答えに教師が×印をつけたことが、投書の内容でした。

「雪が溶けたら春になる」も低学年の子供にとって、大きな自然現象を感じるままに答えたに違いありません。

教師の採点の是非を論ずる知識は持ち合わせておりませんが、投稿者の心情はわからぬではありません。

社会システムが複雑になり、変化するテンポが速く、価値観が多様化する現代、ともすれば公式(思い込みもある)にのみ走り急いで答えを出し、次のステップに進むといった風潮があります。しかし



寿司ネタ展

ながら子供たちには、ゆったりとした時の流れの中で、自然界で生かされていることを学び、豊かな感性を培い、それぞれに答えを探し、個性を育むことも大切だと考えています。そのための役割を水族園も果たさねばなりません。

魚を食べる水族園

昔から、水族園の展示生物と人の食を関連づけて説明したり、観せることはタブーとされてきました。園内のレストランのメニューにも魚肉が禁じられていた時代すらあります。

私は山里で育ち、家が貧しかったこともあって、子供の頃に新鮮な魚介類を見たことも食べたことも余り記憶にありません。魚といえば干物が串焼き、寒い時期にエイの煮付けが食卓に上ったのを憶えています。水族館に連れて来てもらって、エイの泳ぐ姿をはじめ見て驚いたものでした。

今では山里の子供たちでも、スーパーに行けば様々な魚を見ることは出来ますが、それは頭や骨や尻尾がない、綺麗に料理した身だけをトレイに乗せ、ラップを

施したもののばかりです。寿司屋では、ネタケースに入れた一切れずつの切り身のネタを、手際よく握ってカウンターに運んでくれます。回転寿司に至っては、お皿に乗せた寿司が目の前を通り過ぎるだけで、どこを探しても魚の姿がたちなど見る術はありません。

そのようなことから、水族園でこれまで敬遠してきた、食の分野のタブーを破って、寿司ネタになる生きた魚たちを水槽で泳がせるとともに、それから作られる寿司の見本を併せて展示して、私たちが自然界の恩恵を授かって生かされていることを学んでもらうべく、題して「すしネタのさかなたち」を実施したのです。中には“邪道だ”といったご意見も頂きましたが、概ね好評裡に終わることが出来たと思っています。その後他園館でも同様の展示が行われたことを知り、一層意を強くした次第です。

水族園に神社を祀る

毎年お正月には、その年の干支にちなんだ魚を展示することになっています。今年も亥年ですから猪にちなんで、背中に縦じま模様があり、猪の子供「ウリ坊」を連想させるイサキを展示しました。

お正月は市内の神社で初詣を済ませた、多くのご家族連れが入園されます。せっかく干支にちなんだ魚を展示するので、神

社をつくってその御神体として祀り、子供たちにその年の干支を知ってもらうとともに、優しい気持ちで、水族園の魚も一緒に健やかに、一年を過ごせることを願って欲しいと考えたのです。実施に際して、憲法で「信教の自由」が国民固有の権利として保障されるも、公立の水族園が、“神社”という特定名称を使うことが許されるのか迷うところでした。事実、昔から神社や寺院は展示に馴染まない言葉として、タブーになっていたのです。

そこで、水族園にお越し頂いたお客様から届く、たくさんの礼状にヒントを得て、タブーを破ることに挑戦しました。そして、言い訳ではありませんが、入園者のご理解を得るために、神社水槽の横に次の立て札をつくりました。

スマスイ神社の起源

神社とは神道の神を祀るところなり
ただしスマスイ神社は神社なれど神社に非ず
「須磨水族園のさかなはともだち、癒され満たされ
そして私の元気の源泉」というお客様のお手紙に端を發し
時節のさかな話題のさかなを祀ろうと
平成17年12月に建立するものなり
スマスイ神社の観覧と参拝は様々なる
ご利益ありと言われてる

園長敬白

かくしてスマスイ神社は平成



スマスイ桜神社

17年に建立し、2回目のお正月を迎えました。神妙な顔でスマスイ神社の御神体、干支のさかなを覗き込み、さい銭を投入くださるお客様も多く、好評だと自負しているところです。

さい銭函の浄財は、新聞社の厚生事業に寄付することになっています。

水族園の禁忌に挑戦

昭和32年5月、須磨の浦風が優しくそよぐ、海辺の地に開館した須磨水族館は、昭和62年の改築を経て、今年50周年になります。

そこで今年は「水族館から水族園、思い出いっぱい、50年」と銘打って、一年を通じて多彩な催しを計画しています。

職員の皆さんには、温故知新を引用して「尊故造新」を目標に掲げ、“50年の歴史を大切に、新しい水族園を創造する”ことをお願いしています。

21世紀は、心の世紀だとも言われています。子供たちの感性を豊かに育むために、禁忌(タブー)を恐れず、考え、挑戦する水族園でありたいと念じています。

展望広場

畑を荒らすタコのはなし

三重県鳥羽市に「畔蛸町(あだこちょう)」という場所があります。町名にタコの名前がついているなんておもしろいところです。

さて、この地にはこんな伝説が残っています。“タコが海から畑へ這い上がり、サツマイモを掘って食う！”

「まさか〜」とお思いでしょうが、畔蛸町に限らず、タコが陸に上がって芋やナス、ダイコンなどを掘って食うという伝説は各地に残されています。

この度、この興味深い話をこの目と耳で確認しようと畔蛸町に赴き、夜間に浜辺でひっそりと目視観察…はせずに、旅館で一杯やりながら地元の方の話を伺いました。

「昔は、今のような防波堤もなく、大潮の時には民家や畑の近くまで波が寄せていたものだった。満潮時、浅瀬にやってきたタコは波打ち際にいるカニを食おうとして追いかけるうち、空気中にまで出てしまったのではないかと、それがたまたま畑のあたりだったので、転じてタコがサツマイモを掘って食っていたのではないかと…」

あくまでも推測の話ではありますが、思わず「なるほど！」と唸ってしまいました。

タコはエラさえ濡れていれば空気中でも呼吸ができますし、陸地を力強く移動することも可能です。また、餌としてカニは好物です。

それにこの辺りには、川の土手や山の斜面

にすむアカテガニやベンケイガニの仲間が生息しています。このカニたちは、普段は陸地で生活しながら、大潮の夜に海へと移動し、卵を水中に放出することが知られています。夏、満月や新月の大潮の夜に、もしこの畑を荒らすタコが確認されていたとすれば、まさに科学的根拠に基づいた興味深い事実といえるかもしれません。

四国の讃岐地方に伝わる昔話「あたごの浦」という絵本では、畑に入ったタコがナスを食べている場面があり、その絵にはしっかりと(たまたま?)と満月が描かれています。

畔蛸町のタコが大潮の日に確認されたかどうかはわかりませんが、話をお聞きした後、海に出てみようかと玄關に立ったところ、一匹のアカテガニが佇んでいました。彼女は、「その話は本当よ」と言わんかのごとく、お腹に卵を抱えていました。

あれこれ想像してみるって、とても楽しいことですね。(田端)



写真で水ぞく園



須磨水族館開業50周年記念特別展

おさかなレトロ横丁

展示期間 2007年3月21日(祝)～

ポストの中に「テマークのある魚」が…
銭湯の下駄箱に「草履のようなエビ」が…
バーのカウンターに「赤ら顔の魚」が…

今年は、須磨海浜水族園の前身である須磨水族館が開業してから、ちょうど50年目に当たります。
この開業50周年を記念して、水族館開館(昭和32年)当時である、昭和30年代の街並みと魚たちをコラボレートした特別展「おさかなレトロ横丁」を開催します。



神戸昭和30年代写真



水族園の歴史年表

おさかなレトロ横丁 展示物リスト

1. 民家(昭和30年代から家庭で飼育されていた魚)
エンゼルフィッシュ・ネオンテトラ・グローライトテトラ
2. たばこ屋(ポスト)
パイプフィッシュの1種(パイプのような魚)・ポストフィッシュ(体にTマークのある魚)
3. 理髪店 オトヒメエビ(ハサミを持ち、体に赤・白・青があるエビ)
4. 路地(防火用水槽) キンギョ(ワキン)
5. 駄菓子屋
スペースマンジュウガニ(饅頭のような姿のカニ)・マンジュウイシモチ(名前に饅頭とつく魚)・チョコレートグーラミー(チョコレートのような色合いの魚)
6. ラチオ商会 ミスジリュウキュウスズメダイ(白黒の魚)
7. バー
ラミーノーステラ(赤ら顔の魚)・トランスルーセントグラスキャットフィッシュ(ガラスのように透明な魚)・ベタ(ガラスの中で飼える魚)
8. 空き地
9. 銭湯
ソウリエビ、ソウリゲタ(草履のようなエビとナマコ)・ドクターフィッシュ「ガラ」(人の皮膚をつつく魚)
10. 神戸・昭和30年代写真コーナー ほか
写真10点・須磨水族館時代のポスター・水族園の歴史年表
コーナー 10(魚の展示しているコーナー 8) 水族 17種 2264点 水槽数13



銭湯 雅楽湯 ドクターフィッシュ「ガラ」がキレイにしてくれます



なつかしい? 看板類



平政間八郎 建築工事



撮影: 田端友博
展示写真協力: 井川宏之氏



TOPICS
トピックス

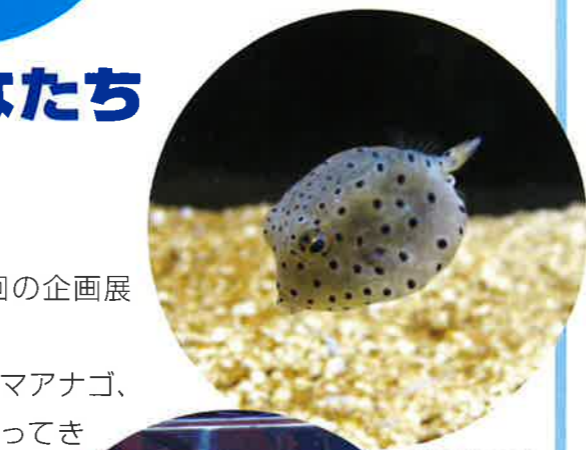
わたしだって
目立ちたい!
デビューを待っていたさかなたち

平成18年11月11日(土)～12月3日(日)

本館1階エントランスホール

水族園の裏側で展示デビューを待っていた魚たちが、今回の企画展で初お目見えしました。

見た目可愛いミナミハコフグやコクテンフグ、脱走好きなマアナゴ、海岸で干からびていたヒメセミアビ、アナゴの背中に乗ってやってきたトゲツノヤドカリなど面白いエピソードをもつ生き物にスポットライトをあて、紹介しました。



ミナミハコフグ



コクテンフグ

スマスイでメリークリスマス!
クリスマスムードを盛り上げるイベントなどの開催

平成18年12月9日(土)～25日(月)

クリスマスの企画として、本館入口とエントランスホールにて、ツリーなどの装飾とともに、サンタクロースを思わせる赤白カラーのホワイトバード・ボックスフィッシュや、シロボシアカモエビなどを展示しました。

イルカライブ館では初めての試み、期間限定のイルカライブ「イルカと一緒にメリークリスマス!!」を実施しました。

また12月10日にはレクチャールームにて、当園ボランティアによるイベント「貝殻でクリスマスリースをつくろう」を開催しました。



企画展「干支(亥)にちなんだ魚」開催

平成18年12月26日(火)～19年1月14日(日)

年末からお正月の恒例行事となっているスマスイ神社を今回も祀りました。今年は干支のイノシシにちなんだ魚として、「イサキ」が「ご神体」となりました。イサキの若魚は背中に縦縞模様(目から尾びれの方向への縞)が入り、イノシシの子供「ウリ坊」を連想させます。

「幸イサキ良いスマスイ神社で初詣」をされたお客様には、今年1年が幸せでありますように。



イサキ



大阪湾初記録のゼブラガニ

ラ ッパウニなどサンゴ礁域にすむ大型ウニ類の棘(とげ)の間で生活するユニークな「ゼブラガニ」が須磨で初めて採集されました。しかもホスト(宿主)はサンショウウニという大阪湾にたくさんいるウニで、これまで報告例がほとんどない珍しい関係です。このカニは成長しても甲幅15mmほどで、歩脚はトゲをつかみやすく、模様や体の突起はカムフラージュに適しています。日本での分布は伊豆半島(下田)以南とされていますが、大阪湾では今回が初めての記録となります。

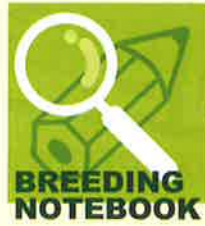


「ゼブラガニ」
採集年月日 2006年12月17日(日)
採集場所 須磨海岸(須磨ヨットハーバー)
採集者 渡辺淳一、高瀬健治(水族園ボランティア)

水族園日誌
AQUARIUM DIARY

平成18年 10月～12月

- 10月 3火 無料開園日
生きものスクール・前橋東高校「イカの解剖」ほか(10/4、6、7、12、16、19、21、23、25、26、27、28、31、11/8、9、11、15、16、18、19、20、21、23、25、26、12/1、2、12、16、17)
- 5木 当園生まれのイルカ「スマイル」死亡
- 6金 スマイルメモリー展示(～10/31)
- 9月 学芸員実習(～21)5名
- 10火 千早赤阪村多聞小修学旅行来園・ミニ探
- 14土 講師派遣・地引網解説ほか(10/15、22、25、17)
- 21土 地域こども教室・ボランティアイベント「地引網」
- 24火 KCC講座「水族館学入門」ほか(11/28、12/26)
神小研理科部研修会「ゼリー標本作成」
- 28土 特別展イベント・絵本の読み聞かせ、似顔絵描きの会
- 31火 ベンギン類別会議(葛西臨海水族園)
- 11月 3金 教育講演会「ミクロの世界からのメッセージ」千葉大医学部野田教授
- 5日 特別展「ファンタジー水族園」終了
- 6月 トライやるウィークスタート
- 7火 海獣技術者研究会(～9)のどじま水族館
- 11土 企画展「デビューを待っていたさかなたち」スタート(～12/3)
飼育実習生1名・OCA(～24)ほか(11/14～25、11/16～29)
- 18土 全国一斉企画展示「いま、日本の淡水魚が危ない!」スタート
- 23木 ナガレホトケドジョウの赤ちゃん・展示スタート
「歌う生物学・ナマコとクラゲ」東工大・本川教授他
- 27月 次期特展準備のため特別展示室、貝のギャラリー閉鎖
- 30木 職業インタビュー・西須磨小(～12/1)
上野動物園よりミドリヤドクガエル寄贈
- 12月 4月 工事休園(～8)
- 9土 クリスマス特別展示水槽・アクアサンタ・イルカライブ期間限定バージョン「イルカと一緒にメリークリスマス!!」スタート(～25)
- 10日 ボランティアイベント「クリスマスリース作り」
- 11月 小樽水族館よりオオカミウオ着
- 13水 波大にヨスジフエダイ等約130匹放流
鹿児島県笠沙よりアカシユモクザメ搬入
- 26火 企画展「干支の魚」展示スタート
- 27水 バンドウイルカT1、T2ショープールへ移動
- 28木 カタクチイワシ波大予備槽搬入
- 29金 休園(～1/1)



飼育手帳

スマイルメモリー

2006年10月5日、水族園生まれのオスのイルカ「スマイル」が急死いたしました。水族園のアイドル的存在でもあったスマイルのあまりにも突然の死は、私たちスタッフ、そしてスマイルを応援して下さった多くの方々に変なショックをもたらしました。

スマイルは10月3日まで他のイルカたちと一緒に元気にイルカライブに参加していました。しかし翌10月4日、突然餌を食べなくなり、トレーナーの元へも寄って来なくなりました。その日の午後、裏のプールに移動し、プールの水を抜いて、懸命の治療を行いましたが、回復には至らず、翌日朝には死亡してしまうという残念な結果になりました。

スマイルは2000年6月12日、ショープールで誕生したイルカです。生まれた当初は体長およそ120cm、体重およそ20〜30kgでした。母イルカにぴったりくっついて泳ぐ姿は大変ほほえましくもあり、また時にはそのごちなさにスタッフもヒヤヒヤさせられたものです。「スマで生まれたイルカ」、また「た



くさんの方に笑顔」という願いから、皆様に「スマイル」という愛称をいただきました。愛称がついた矢先、母イルカの死という悲しみに直面しました。私たちは、母乳を飲めなくなったスマイルに毎日4〜6回、チューブを使ってミルクをお腹に流し込み、強制給餌を行いました。数週間後、自ら餌を食べるようになった時は、スタッフ一同大喜びしたのを覚えています。その後は先輩イルカたちに囲まれながら、すくすくと成長していきました。いつしか先輩イルカが行う種目を見よう見まねで習得し、ここ数年はイルカライブに欠かすことのできない存在として大活躍してきました。新しいものが好きなスマイル、新演技のトレーニングなども行っていました。時にはそのわんぱくさゆえにトレーナーが翻弄されることもありましたが、時にはそのわんぱくさゆえにトレーナーが翻弄されることもありましたが、

スマイルが死亡した日、私たちスタッフは悲しみの中、これまでに撮りためたスマイルの誕生から最近までの写真をかき集めました。アルバム何冊分にもなる莫大な枚数です。その中からスタッフがベストショットを40点ほど選び出し、コメントを添え、「スマイルメモリー」と題した手作りパネル展を10月末まで実施しました。

パネルの前で足を止めるお客様も多く、期間中パネルの前に設置した献花台には花束やスマイルに宛てた手紙な



どを多数いただきました。またイルカライブ館でもライブ終了後に「スマイルどうしたの?」「スマイルこれまでありがとう。」といった声をいただき、涙を流されるお客様もいらっしゃいました。スマイルがたくさんの方に愛されていた存在だったと改めて思い知らされました。と同時にお客様への感謝の気持ちがこみあげて、胸がいっぱいになりました。

これまでスマイルを温かく応援していただき、本当にありがとうございました。6年という短い期間ではありましたが、出産・育児・人工保育にトレーニング…スマイルは私たちにかけがえのない、たくさんの財産を残してくれました。また多くの方々に、その名に負けないうらいのたくさんの笑顔「スマイル」を届けてくれました。スマイルの死を決して無駄にすることなく、残されたイルカたちとスマイルの分まで、これからも楽しいイルカライブを届けて行けるよう、努力していきたいと思えます。

スマイル、ありがとう。(古田)

情報 à la carte



いま、日本の淡水魚があぶない!

平成18年11月18日(土)〜平成19年3月13日(火)の期間、企画展「いま、日本の淡水魚があぶない!〜水族館・動物園における希少淡水魚の保存〜」を開催しました。この展示は(社)日本動物園水族館協会・種保存委員会が、その下部組織である日本産希少淡水魚繁殖検討委員会の発足15周年を記念して全国一斉に開催したもので、41の水族館と11の動物園が参加しました。

イゲンゼニタナゴ、ホトケドジョウを展示するとともに、希少淡水魚の現状や、繁殖検討委員会の活動を紹介しました。こうした展示をご覧いただき、絶滅の危機にある淡水魚の存在や水族園での取り組みについて少しでも知っていただきたいと考えています。(青山)



編集後記

Henshukouki

我が国において、高病原性鳥インフルエンザが2004〜2005年に4例発生したところですが、今年もまた宮崎県清武町・日向市、岡山県高梁市で発生してしまいました。渡り鳥がウィルスを運ぶといわれており、全国どこで発生するかわからないという厄

いかな感染症です。豊岡市の「コウノトリの郷公園」でも、飼育中のコウノトリの公開を中止するそうです。当園でも近隣で発生した場合は、ペンギン舎とバードケージに野鳥との接触を避ける網を設置する予定ですが、そうならないうちに沈静化してほしいものです。

内科・外科・整形外科・脳神経外科・形成外科・麻酔科・神経内科・心療内科・泌尿器科・婦人科
耳鼻咽喉科・眼科・歯科・歯科口腔外科・放射線科・皮膚科・リハビリテーション科
尿路結石破碎センター・ガンマナイフ治療・人工透析・健診センター

新 須 磨 病 院

理事長 澤 田 善 郎

神戸市須磨区磯馴町4丁目1-6 (神戸海浜水族園北100m)

電話神戸 (078) 735-0001 (大代表)

学校法人 神撫山学園

森に囲まれた、楽しい理想の幼稚園

ぜんしょうじ幼稚園

春・夏・冬休み中も預かり保育があります

神戸市須磨区禅昌寺町2丁目5-1 TEL.732-0944 FAX.732-7767

ホームページアドレス <http://www.zensyoji.ed.jp/>

医療法人 一高会

水族園 西へ500m

野 村 海 浜 病 院

内科・循環器科・消化器科

外科・整形外科・肛門科・麻酔科・泌尿科・皮膚科・放射線科

654-0055

神戸市須磨区須磨浦通2丁目1番41号

TEL 078-731-6471

救急指定病院