

神戸市感染症情報

〈報告〉2016(平成28)年病原体検出状況

(神戸市実施分)

病原体検出状況報告(2月分集計)

20巻3号(No.221)

2017年3月発行

神戸市感染症情報対策委員会

事務局 神戸市保健所予防衛生課

〒650-8570 神戸市中央区加納町6-5-1

Tel:078(322)6789 Fax:078(322)6763

〈報告〉2016(平成28)年病原体検出状況(神戸市実施分)

環境保健研究所で行った定点医療機関からの検体を中心とした病原体検出状況、ならびに中央市民病院検査室における病原体検出状況について報告する。詳細については4~6頁の表に示した。

1. 下痢原因菌

下痢原因菌は975検体中176菌株が検出された。下痢原因菌の検出率は18.1%であり、昨年の17.1%から大きな変化はなかった。昨年同様カンピロバクター・ジェジュニが最も多く検出され(61株)、全検出菌(176株)中の割合は約35%であった。カンピロバクター属菌による食中毒事例は、2016年に発生した食中毒事例10件中3件で、昨年の7件から半分以上に減少した。

腸管出血性大腸菌については、検出数は2件にとどまり、食中毒の発生はなかった。

その他、サルモネラ属菌による食中毒事例が1件発生した。サルモネラ属菌の検出数は28件となり、昨年の13件から大幅に上昇した。

2. A群溶血性レンサ球菌感染症

A群溶血性レンサ球菌咽頭炎疑いの患者から採取した11検体のうち、7検体でA群溶血性レンサ球菌が検出された。T型別の結果、T1型(1検体)、T4型(2検体)、T6型(1検体)、T12型(2検

体)、TB3264型(1検体)であった。薬剤感受性試験では、T4型の2株が、クラリスロマイシン、アジスロマイシンに耐性で、T12型の2株が、クラリスロマイシン、アジスロマイシン、クリンダマイシンに耐性を示した。

3. STD(性感染症)

男性の尿道分泌物11検体中5検体から、淋菌を検出した。薬剤感受性試験では、5株中1株がペニシリンGに耐性で、セフィキシムに低感受性を示した。また、男性の尿道分泌物14検体中3検体から、クラミジア・トラコマチスが検出された。さらに、ウレアプラズマ・ウレアリチカムが、12検体中2検体から検出された。なお、1検体で淋菌とクラミジア・トラコマチスの重複感染が認められた。

4. 百日咳

7検体を検査し、1検体がLAMP法にて陽性であり、百日咳菌を分離培養することができた。

5. その他の細菌感染症

1) 侵襲性肺炎球菌感染症

ワクチン接種済みの小児侵襲性肺炎球菌感染症11検体(13価ワクチン接種済み9検体、7価ワクチン接種済み2検体)の血清型について、PCR

法と膨化法にて、24F(5検体)、10A(2検体)、15C(1検体)、35B(1検体)、3(1検体)、19A(1検体)と同定した。血清型3と19A以外の血清型は13価ワクチンには含まれない血清型であった。血清型3と19Aの検出は7価ワクチン接種の患者からで、これらは7価ワクチンに含まれていない。

2) 侵襲性髄膜炎菌感染症

髄膜炎菌1検体について、血清型B群、遺伝子型ST2057と同定され、日本固有の株と推測された。

3) 侵襲性インフルエンザ菌感染症

インフルエンザ菌3検体について、血清型は無莢膜型と同定した。3検体中2検体は、インフルエンザ菌b型ワクチンを接種していた。

6. ウイルス検出状況

1) インフルエンザウイルス

2015/16シーズン(2015年9月～2016年8月)の流行開始は2015年第52週であった。2015/16シーズンは62検体からウイルスが分離・検出され、内訳はA/H1pdm09:24株、A/H3:6株、B(Yam):26株、B(Vic):5株、C:1株であった。2016/17シーズンとなる9～12月にはA/H1pdm09:1株、A/H3:13株、B(Yam):1株、B(Vic):1株が検出された。インフルエンザウイルスの病原体サーベイランスでは、検体から分離したウイルスが抗原性解析やワクチン候補株の選定に使用されており、当初に搬入された検体についてもウイルス分離を優先的に実施している。

2) エンテロウイルス等

63検体から12種類の型のエンテロウイルスとライノウイルスを検出した。検出数は多い順にコクサッキーウイルスA4型(CA4)、コクサッキーウイ

ルスB5型、コクサッキーウイルスA6(CA6)型となった。手足口病ではCA6、エンテロウイルス71型が、ヘルパンギーナからはCA4が多く検出された。

パレコウイルス3型が8事例12検体から検出された。患者は全て月齢3ヶ月以下であった。

3) ノロウイルス

2016年はノロウイルスGII.2型が6検体、GII.4型が5検体、GII.6型が6検体から検出された。GII.2型ノロウイルスは10月から12月までの3ヶ月の間に検出されており、2016/2017冬季シーズンの主要な流行遺伝子型であった。一方、GII.6は6検体中5検体がノロウイルス流行のオフシーズン(5月から9月)に検出された。

4) アデノウイルス

2016年はアデノウイルス2型が14検体、3型が7検体、1型が3検体、4型が2検体から検出された。ほとんどが咽頭結膜熱からの検出となった。

5) 麻しん・風しんウイルス

麻しんウイルスに関して57事例211検体中、2016年9月に1事例1検体から麻しんウイルスが検出された。遺伝子型はH1型であり、関西国際空港を中心とした麻しんの流行と関連のある事例と考えられた。

風しんウイルスに関して59事例162検体中、2016年6月に3事例7検体から風しんウイルスが検出された。遺伝子型を決定できたのは1事例であり、2B型であった。

6) デングウイルス

デング熱疑いの1検体からリアルタイムRT-PCR法による遺伝子検査でデングウイルス

が検出された。患者はシンガポール、マレーシアから帰国後に発症し、遺伝子型は1型であった。

7) A型肝炎ウイルス

A型肝炎ウイルスに対するIgM抗体が検出された患者2名の便からRNAを抽出し逆転写反応後、

nested-PCR法による遺伝子検査によりA型肝炎ウイルスが検出された。さらに、2016年4月の1検体から増幅させた遺伝子産物をシーケンスし遺伝子型を決定したところ、IA型であった。

神戸市環境保健研究所 感染症部

2016年 下痢原因菌検出状況

菌種名	検査室	1月	2月	3月	4月	5月	6月	7月	8月	9月	10月	11月	12月	小計	合計
エロモナス・ハイドロフィラ	環保研													0	0
	中央市病													0	
セレウス菌	環保研				1	2				1				4	4
	中央市病													0	
カンピロバクター・ジェジュニ	環保研			1	1	3		4	1		1	1		12	61
	中央市病	2	4	4	4	5	7	2	2	6	8	3	2	49	
カンピロバクター・コリ	環保研													0	1
	中央市病					1								1	
その他のカンピロバクター属菌	環保研													0	2
	中央市病							2						2	
ウェルシュ菌	環保研			5	14	1		6	1	2		4	3	36	36
	中央市病													0	
腸管出血性大腸菌	環保研						1							1	2
	中央市病							1						1	
その他の病原大腸菌	環保研													0	0
	中央市病													0	
チフス菌	環保研													0	0
	中央市病													0	
サルモネラ属菌 O4群	環保研											1		1	14
	中央市病		1				1		6	3	1	1		13	
サルモネラ属菌 O7群	環保研													0	3
	中央市病							1	1			1		3	
サルモネラ属菌 O8群	環保研					1								1	3
	中央市病							1	1					2	
サルモネラ属菌 O9群	環保研							5						5	8
	中央市病									1	1	1		3	
その他のサルモネラ属菌	環保研													0	0
	中央市病													0	
赤痢菌	環保研													0	0
	中央市病													0	
黄色ブドウ球菌	環保研	2		3	8	2	3	8		2	1	5	7	41	41
	中央市病													0	
ビブリオ・フルビアリス	環保研													0	0
	中央市病													0	
腸炎ビブリオ	環保研													0	0
	中央市病													0	
ビブリオ・ミミカス	環保研													0	0
	中央市病													0	
エルシニア・エンテロコリチカ	環保研													0	1
	中央市病		1											1	
検出菌総数	環保研	2	0	9	24	9	4	23	2	5	2	11	10	101	176
	中央市病	2	6	4	4	6	8	6	10	11	10	6	2	75	
検査検体数	環保研	16	2	26	55	19	11	54	6	12	8	36	27	272	975
	中央市病	58	51	40	61	55	66	63	81	68	54	55	51	703	

環保研：神戸市環境保健研究所（食中毒関連検査等）

中央市病：神戸市中央市民病院（外来患者検査等）

環境保健研究所 A群溶連菌・STD・百日咳 検出状況(定点)

A群溶連菌

		1月	2月	3月	4月	5月	6月	7月	8月	9月	10月	11月	12月	合計	
T型別	1						1							1	
	2														
	3														
	4					1	1							2	
	6												1	1	
	8														
	9														
	11														
	12				1								1		2
	13														
	18														
	22														
	23														
	25														
	28														
	5/27/44														
	14/49														
	B3264									1					1
imp.19															
UT															
陽性数		0	0	0	1	1	2	0	1	0	0	1	1	7	
検査検体数		0	0	0	2	2	3	0	1	0	0	2	1	11	

STD

		1月	2月	3月	4月	5月	6月	7月	8月	9月	10月	11月	12月	合計
淋菌	耐性菌(PCG)				1									1
	耐性菌(LVFX)													
	低感受性菌(CFIX)				1									1
	陽性数	0	0	0	1	0	0	0	0	0	1	1	2	5
検査検体数		1	0	0	1	1	1	0	2	1	1	1	2	11
クラミジア・トラコマチス	陽性数	0	0	0	0	0	1	0	1	0	0	0	1	3
	検査検体数	1	0	0	1	1	3	0	4	1	1	0	2	14
ウレアプラズマ・ウレアリチカム	陽性数	1	0	0	0	0	0	0	0	0	0	0	0	1
	検査検体数	1	0	0	1	1	3	0	3	1	0	0	2	12

百日咳

		1月	2月	3月	4月	5月	6月	7月	8月	9月	10月	11月	12月	合計
陽性数(培養法)		0	0	1	0	0	0	0	0	0	0	0	0	1
陽性数(LAMP法)		0	0	1	0	0	0	0	0	0	0	0	0	1
検査検体数		1	1	2	1	0	0	0	0	0	1	1	0	7

環境保健研究所 ウイルス検出状況(定点)

ウイルス名	1月	2月	3月	4月	5月	6月	7月	8月	9月	10月	11月	12月	合計
コクサッキー A群2型								1					1
コクサッキー A群4型					1	5	7						13
コクサッキー A群5型								1					1
コクサッキー A群6型						1	1	1	1	1	1	2	8
コクサッキー A群10型					1			1	2	1			5
コクサッキー A群16型								1	1				2
コクサッキー B群 1型						1	2		1				4
コクサッキー B群 5型					1	7	1		1				10
エンテロ71型								1	1		1	1	4
エコー 3型									3	4			7
エコー 9型											2		2
エコー18型								3			1		4
ライノ										1	1		2
パレコ 3型						2	6	1	3				12
パレコ 4型									1				1
A型インフルエンザ(H1pdm09亜型)	10	5	4	3								1	23
A型インフルエンザ(H3亜型)	2			3		1				1	4	8	19
B型インフルエンザ(山形系統)		6	4	12	2							1	25
B型インフルエンザ(ビクトリア系統)	1			4					1				6
C型インフルエンザ				1									1
パラインフルエンザ 1型					1								1
パラインフルエンザ 3型				1									1
RS						1		1	2	7	2	3	16
ムンプス				5	6	10	5	3	2	7	5		43
麻疹									1				1
風疹						7							7
ノロ GII.2型										1	1	4	6
ノロ GII.4型						1	1			1		2	5
ノロ GII.6型					1		3		1			1	6
ロタ				3	1	1							5
ヒトメタニューモ				1		2		1			1	1	6
アデノ 1型		1			1	1							3
アデノ 2型	1	2		1	2	2	1	3		1		1	14
アデノ 3型				1	1			1		1	2	1	7
アデノ 4型	1						1						2
VZV(水痘帯状疱疹ウイルス)				3		1		1					5
単純ヘルペス 1型						1							1
A型肝炎				1					1				2
デング					1								1
陽性検体数	15	14	8	39	19	44	28	20	22	26	21	26	282
検体数	16	27	14	66	46	57	66	46	178	76	71	50	713

病原菌検出状況報告（病院検査室定点）平成29年

2017.3.16現在

便（細菌）

菌種名	1月	2月	合計
<i>Aeromonas hydrophila</i>	0	1	1
<i>Campylobacter jejuni</i>	26	27	53
<i>Campylobacter jejuni/coli</i>	8	6	14
<i>Escherichia coli</i> , その他	4	4	8
<i>Salmonella</i> O4	2	1	3
<i>Salmonella</i> O7	0	3	3
<i>Salmonella</i> O9	1	0	1
<i>Staphylococcus aureus</i>	16	21	37
陽性数	57	63	120
検査件数	505	463	968

便（ウイルス）

ウイルス名	1月	2月	合計
adenovirus 40/41	0	1	1
norovirus 群不明	3	2	5
rotavirus	0	5	5
陽性数	3	8	20
検査件数	94	53	147

便（原虫）

原虫名	1月	2月	合計
検査件数	0	1	1

穿刺液（胸水、腹水、関節液など）

菌種名	1月	2月	合計
Anaerobes	13	3	16
<i>Escherichia coli</i>	13	11	24
<i>Klebsiella pneumoniae</i>	7	6	13
<i>Pseudomonas aeruginosa</i>	4	3	7
<i>Staphylococcus aureus</i>	7	6	13
<i>Staphylococcus</i> コアグララーゼ陰性	6	0	6
陽性数	50	29	79
検査件数	272	263	535

髄液

菌種名	1月	2月	合計
<i>Streptococcus pneumoniae</i>	1	0	1
陽性数	1	0	1
検査件数	72	83	155

咽頭および鼻咽頭からの材料

菌種名	1月	2月	合計
<i>Haemophilus influenzae</i>	48	58	106
<i>Streptococcus</i> A	5	1	6
<i>Streptococcus pneumoniae</i>	24	43	67
陽性数	77	102	179
検査件数	1189	1086	2275

尿

菌種名	1月	2月	合計
<i>Acinetobacter</i> spp.	6	0	6
<i>Candida albicans</i>	26	29	55
<i>Enterobacter</i> spp.	21	24	45
<i>Enterococcus</i> spp.	156	162	318
<i>Escherichia coli</i>	346	328	674
<i>Klebsiella pneumoniae</i>	76	54	130
<i>Pseudomonas aeruginosa</i>	51	50	101
<i>Staphylococcus aureus</i>	38	35	73
<i>Staphylococcus</i> コアグララーゼ陰性	87	64	151
陽性数	807	746	1553
検査件数	1575	1412	2987

血液

菌種名	1月	2月	合計
Anaerobes	18	13	31
<i>Escherichia coli</i>	85	64	149
<i>Pseudomonas aeruginosa</i>	3	13	16
<i>Staphylococcus aureus</i>	33	43	76
<i>Staphylococcus</i> コアグララーゼ陰性	101	69	170
<i>Streptococcus</i> B	6	4	10
<i>Streptococcus pneumoniae</i>	6	4	10
陽性数	252	210	462
検査件数	3637	3158	6795

喀痰、気管吸引液および下気道からの材料

菌種名	1月	2月	合計
<i>Haemophilus influenzae</i>	86	66	152
<i>Klebsiella pneumoniae</i>	60	58	118
<i>Mycobacterium tuberculosis</i>	4	4	8
<i>Pseudomonas aeruginosa</i>	107	101	208
<i>Staphylococcus aureus</i>	195	187	382
<i>Streptococcus</i> A	0	3	3
<i>Streptococcus</i> B	11	10	21
<i>Streptococcus pneumoniae</i>	58	38	96
陽性数	521	467	988
検査件数	1696	1392	3088

尿道または子宮頸管擦過（分泌物）

菌種名	1月	2月	合計
<i>Candida albicans</i>	24	22	46
<i>Chlamydia trachomatis</i>	1	1	2
<i>Streptococcus</i> B	29	20	49
陽性数	54	43	97
検査件数	371	336	707

検出された *S. aureus* の内訳

	菌種名	1月	2月	合計
便	MRSA	10	16	26
	MSSA	6	5	11
	メチシリン未検査	0	0	0
	合計	16	21	37
	<i>S. aureus</i>	16	21	37
穿刺	MRSA	1	5	6
	MSSA	6	1	7
	メチシリン未検査	0	0	0
	合計	7	6	13
	<i>S. aureus</i>	7	6	13
髄液	MRSA	0	0	0
	MSSA	0	0	0
	メチシリン未検査	0	0	0
	合計	0	0	0
	<i>S. aureus</i>	0	0	0
尿	MRSA	20	19	39
	MSSA	18	16	34
	メチシリン未検査	0	0	0
	合計	38	35	73
	<i>S. aureus</i>	38	35	73
血液	MRSA	21	16	37
	MSSA	12	27	39
	メチシリン未検査	0	0	0
	合計	33	43	76
	<i>S. aureus</i>	33	43	76
喀痰	MRSA	118	115	233
	MSSA	77	72	149
	メチシリン未検査	0	0	0
	合計	195	187	382
	<i>S. aureus</i>	195	187	382
合計	MRSA	170	171	341
	MSSA	119	121	240
	メチシリン未検査	0	0	0
合計	289	292	581	

病原菌検出状況報告（検診機関）平成29年

便（細菌）

菌種名	1月	2月	合計
<i>Salmonella</i> O4	0	2	2
<i>Salmonella</i> O8	1	0	1
<i>Shigella flexneri</i>	1	0	1
陽性数	2	2	4
検査件数	6179	5861	12040

便（ウイルス）

ウイルス名	1月	2月	合計
norovirus 群不明	0	1	1
陽性数	0	1	1
検査件数	62	61	123

病原体検出状況報告

2017/3/14現在

ウイルス分離・検出状況(定点)

ウイルス名	1月	2月	合計
コクサッキー A群6型		1	1
コクサッキー A群16型	1		1
エコー 3型		1	1
ライノ	1		1
A型インフルエンザ(H1pdm09亜型)	1		1
A型インフルエンザ(H3亜型)	44	39	83
B型インフルエンザ(山形系統)		1	1
B型インフルエンザ(ビクトリア系統)		1	1
ムンプス	7	1	8
ノロ	2	1	3
ロタ	1	1	2
ヒトメタニューモ	2		2
アデノ 2型	1		1
アデノ 3型	1	1	2
アデノ 4型	1		1
アデノ 5型	1		1
VZV(水痘帯状疱疹ウイルス)		1	1
陽性検体数	63	48	111
検体数	75	77	152

下痢原因菌検出状況

菌種名	検査室	1月	2月	小計	合計
<i>Campylobacter jejuni</i>	環保研	2	1	3	5
	中央市病	2		2	
<i>Clostridium perfringens</i>	環保研	1	4	5	5
	中央市病			0	
<i>Salmonella</i> O4	環保研			0	2
	中央市病	2		2	
<i>Staphylococcus aureus</i>	環保研		4	4	4
	中央市病			0	
検出菌総数	環保研	3	9	12	16
	中央市病	4	0	4	
検査検体数	環保研	10	19	29	122
	中央市病	49	44	93	

環保研 : 神戸市環境保健研究所(食中毒関連検査等)

中央市病: 神戸市中央市民病院(外来患者検査等)

A群溶連菌(定点)

T型別	1月	2月	合計
	1		0
	2		0
	3		0
	4		0
	6		0
	8		0
	9		0
	11		0
	12		0
	13		0
	18		0
	22		0
	23		0
	25		0
	28		0
	5/27/44		0
	14/49		0
	B3264		0
	imp.19		0
	UT		0
陽性数			0
検査検体数	0	0	0

STD定点

	1月	2月	合計	
淋菌	耐性菌(PCG)	0	0	0
	低感受性菌(CFIX)	1	0	1
	陽性数	1	0	1
検査検体数	1	1	2	
<i>Chlamydia trachomatis</i>	陽性数	0	0	0
	検査検体数	1	0	1
<i>U.urealyticum</i>	陽性数	0	0	0
	検査検体数	0	0	0

百日咳(定点)

	1月	2月	合計
陽性数(培養法)			0
陽性数(LAMP法)			0
検査検体数	0	0	0

神戸市感染症発生動向調査月報

2017年2月受診の患者数報告

総報告定点数 12ヶ所
総設置定点数 12ヶ所

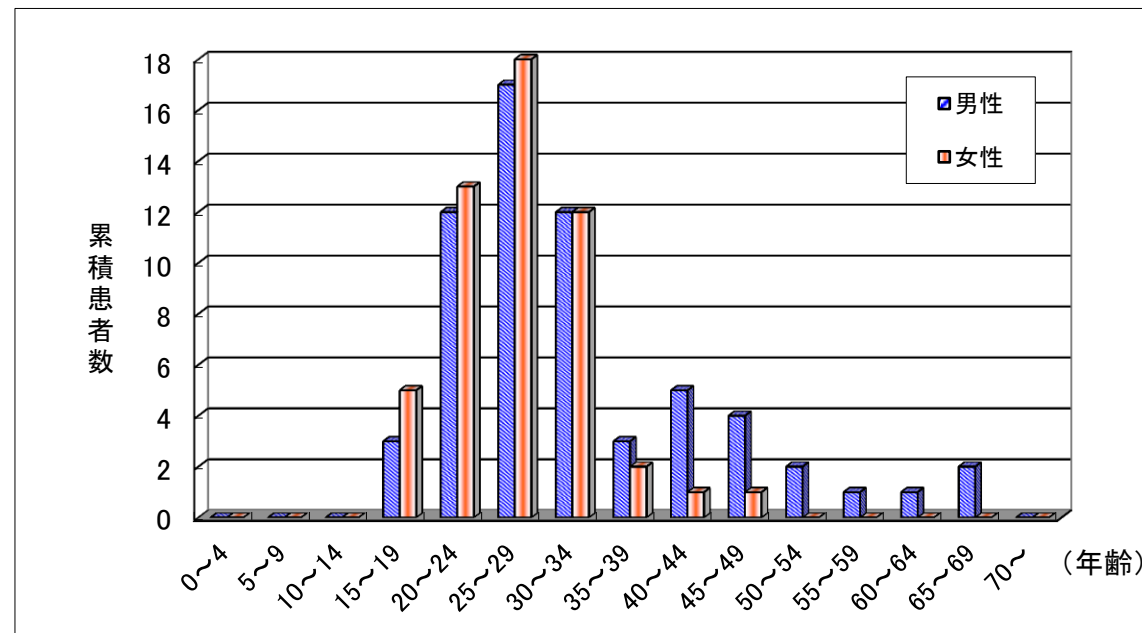
神戸市感染症情報センター

STD定点情報 (2月患者)		患者年齢層															
病名	性	0~4	5~9	10~14	15~19	20~24	25~29	30~34	35~39	40~44	45~49	50~54	55~59	60~64	65~69	70~	合計
性器クラミジア感染症	男				2	2	2	4			1		1		2		14
	女				1		1	3									5
性器ヘルペスウイルス感染症	男					1					1						2
	女					2	1		1	2							6
尖圭コンジローマ	男						1		1	1						1	4
	女																
淋菌感染症	男					1	1		1		2						5
	女																

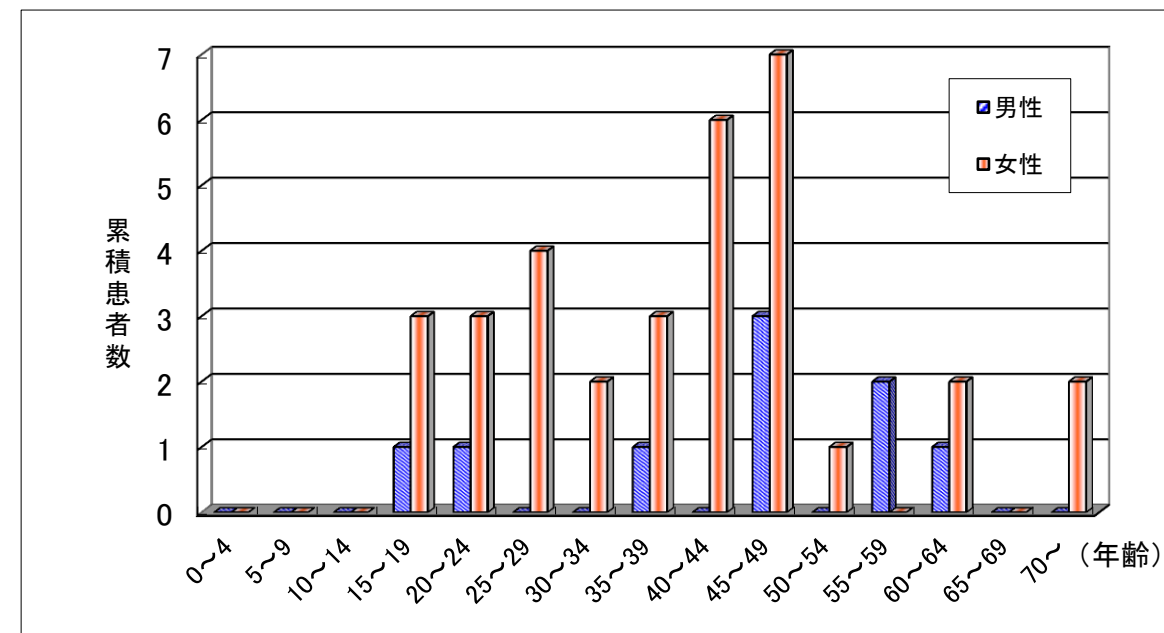
<その他の感染症情報>

直近6か月間の累積患者報告数 (2016年9月~2017年2月)

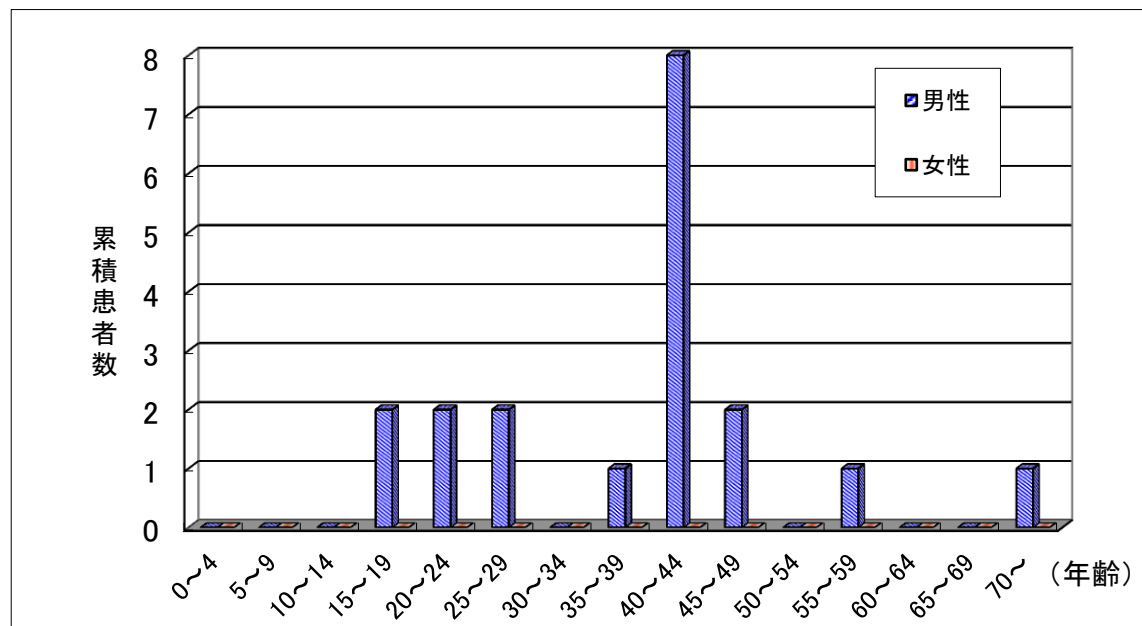
1. 性器クラミジア感染症



2. 性器ヘルペスウイルス感染症



3. 尖圭コンジローマ



4. 淋菌感染症

