

工事定期監査及び出資団体工事監査結果報告

こども家庭局，建設局，住宅都市局，消防局，  
神戸市道路公社，神戸新交通（株）

神戸市監査委員	谷	口	時	寛
同	吉	田	基	毅
同	岩	田	嘉	晃
同	橋	本		健

地方自治法第 199 条第 1 項，第 2 項，第 4 項及び第 7 項の規定に基づき実施した平成 28 年度第 2 期工事定期監査及び出資団体工事監査について，同条第 9 項の規定によりその結果に関する報告を次のとおり決定した。

## 目 次

1	監査の対象	3
2	監査の期間	3
3	監査の方法	3
4	主な監査項目	3
5	監査の結果	4
	指 摘 事 項	
(1)	重点項目「工事の安全管理」	
ア	解体方法の変更に伴う作業計画の確認	5
イ	鉄筋のガス溶断作業	6
(2)	設 計	
ア	導水樋の仕様	7
(3)	積 算	
ア	単価の採用順位	7
(4)	契 約	
ア	業務責任者の通知	7
(5)	施 工	
ア	道路上の解体作業	8
イ	大気汚染防止法の遵守	8
	意 見 要 望	
ア	土質区分の判定（設計）	9
イ	時間的制約を受ける労務単価の積算（積算）	10
	抽出状況表他	11

## 1 監査の対象

こども家庭局，建設局，住宅都市局，消防局，神戸市道路公社，神戸新交通㈱における平成 27 年度及び 28 年度施行工事について監査を行った。

工事の抽出状況は第 1 表，抽出工事は第 2 表のとおりである。

## 2 監査の期間

平成 28 年 10 月 26 日～平成 29 年 3 月 15 日

## 3 監査の方法

監査は，土木・建築・設備工事の施行が法令等に基づき適正に行われているか，また経済性，効率性，有効性，正確性，安全性及び透明性などの観点から適切に行われているかについて，関係書類の審査，現場の施工状況の調査及び関係職員に対する質問等の方法により実施した。

## 4 主な監査項目

- |          |   |
|----------|---|
| (1) 計画   | 計画書，事前協議及び諸手続きの状況                           |
| (2) 設計   | 関係法規等の適用，設計基準等の整備状況及びその運用<br>設計図書の整備，設計の照査  |
| (3) 積算   | 積算基準等の整備状況及びその運用，工種・数量・単価・歩掛り等の適用，<br>積算の照査 |
| (4) 契約   | 契約締結手続き，設計変更等の理由，手続き及び内容                    |
| (5) 施工   | 工事関係法規等，施工管理，工事関係書類，監督業務                    |
| (6) 検査   | 検査関係書類                                      |
| (7) 維持管理 | 保守点検関係書類                                    |
| (8) 委託業務 | 委託業務関係書類                                    |

## 5 監査の結果

監査の結果、対象となる局・団体の抽出工事の実施に関する全般的な事務処理は、おおむね適正に行われているものと認められた。

重点項目として監査を行った「工事の安全管理」は、市民や工事関係者の安全・安心に関わる重要な事項であるため、監督業務の重要性に関する認識と監督業務を的確に行うための技術力を高めるよう、監督職員に対し日常的な指導を徹底するとともに、パトロールの強化など、引き続き安全意識の向上に向け効果的な対策を推進されたい。特に解体工事については指摘が続いていることを踏まえ、解体工事であっても、工法選定や工程管理、安全管理等に関して、発注者として建設工事と同等の主体性を持って行うべきであり、適切に実施されたい。

一方、設計、積算については、工事の予定価格を設定する基本的な事項であるため、個々の職員のさらなる能力向上に加え、内部における設計積算はもちろん、外部委託による設計積算の成果物等に対しても組織的な照査体制を構築することにより、違算等の防止に努めることが重要である。

また、法令等に基づき工事の各段階において必要となる手続きの漏れを防止するため、マニュアルやチェックリストの整備を図られたい。

その他、事務の一部について、次のような改善を要する事例があったので、今後、適正な事務処理に努められたい。

## ○ 指 摘 事 項

### (1) 重点項目「工事の安全管理」

#### ア 解体方法の変更に伴う作業計画の確認

本工事は、兵庫区の市場施設の解体撤去工事である。

解体作業について、請負人は労働安全衛生規則に基づき作業手順や危険防止の方法等を示した作業計画を定め、当該作業計画により作業を行わなければならない。

本工事では、工程短縮等のため、中庭となっている3階屋上に重機を乗せ、建物内側から解体する当初の計画を、地上から最上階の5階まで届く大型解体機を使用する工法に変更した。

しかし、解体方法の変更について、請負人は打合せ簿による仮設足場の一部撤去の報告のみで、作業手順や立入禁止区域等を当初策定していた作業計画に反映せず、協議記録等の整備が不十分なまま解体作業を進めた。

請負人は、変更内容を適切に作業計画へ反映するとともに、発注者と請負人双方が作業計画に基づいて事前に作業手順や安全性を確認し必要な安全対策等を講じるよう、発注者による安全管理の徹底と請負人への指導を行うべきである。



(住宅都市局建築技術部建築課)

[No. 47 中央卸売市場本場厚生ビル他解体撤去工事]

(請負金額 140,135 千円)

## イ 鉄筋のガス溶断作業

本工事は、北区の市街地再開発事業における既存建物の解体撤去工事である。

請負人は、ガス溶断作業については、労働安全衛生法に基づき作業主任者を選任すること、また解体作業については、労働安全衛生規則に基づき作業手順や危険防止の方法等を示した作業計画を定め、当該作業計画により作業を行うことと定められている。

本工事では、契約変更で追加した建物基礎の撤去において、鉄筋のガス溶断作業を行った。

しかし、請負人は、ガス溶断作業を行うことについて、発注者への事前説明を行わず、ガス溶断作業の作業主任者の選任や、当初策定していた作業計画への反映もしていなかった。また、作業中に保護具を装着していなかった。

請負人は、作業主任者の選任と変更内容の作業計画への反映を適切に行うとともに、発注者と請負人双方が作業計画に基づいて事前に作業手順や安全性を確認し、必要な安全対策等を講じるよう、発注者による安全管理の徹底と請負人への指導を行うべきである。



(住宅都市局市街地整備部都市整備課)

[No. 48 鈴蘭台駅前地区建物解体及び敷地整備工事 (その4)]

(請負金額 2,970 千円)

## (2) 設 計

### ア 導水樋の仕様

本工事は、布引トンネル（山麓バイパス）の補修工事である。

漏水対策として耐寒仕様の導水樋を設置していた。耐寒仕様は、寒冷地における漏水の凍結防止を目的としたものであり、本工事の現場の気象条件を勘案すると道路仕様を採用するべきであった。

現場条件に合わせて適切に設計・整備すべきである。

（神戸市道路公社道路管理部管理課）

[No.81 布引トンネル補修工事]

（請負金額 87,266 千円）

## (3) 積 算

### ア 単価の採用順位

本工事は北区の新有馬トンネルの補修工事である。

「神戸市土木工事標準積算基準書」によれば、単価の採用順位は、①本市単価、②物価資料、③見積り（原則3社以上）もしくは特別調査等としている。

しかし、本工事では漏水対策材設置工の材料単価及び施工単価が物価資料に掲載されているにもかかわらず、採用順位の低い見積りを採用し、かつ積算額が過大となっていた。

積算基準に基づき適切に積算すべきである。

（建設局北建設事務所）

[No.19 新有馬トンネル補修工事]

（請負金額 39,741 千円）

## (4) 契 約

### ア 業務責任者の通知

本業務は、総合療育センターにおける空調用冷温水機の分解整備業務である。

製造その他請負契約約款では、請負人は業務責任者を選任し、発注者にその氏名、連絡先その他の必要な事項を書面により通知しなければならないとされている。

しかし、本業務では書面による通知が行われていなかった。

契約約款を遵守するように請負人を指導すべきである。

（こども家庭局こども企画育成部総合療育センター）

[No.1 吸収冷温水機の修繕]

（請負金額 8,964 千円）

## (5) 施工

### ア 道路上の解体作業

本工事は、西区における消防団器具庫の解体及び新築工事である。

道路において工事もしくは作業を行う請負人は、道路交通法に基づき道路使用許可を所轄警察署長に申請し、許可を受ける必要がある。

今回の解体作業は、敷地上制約があるため、セーフティコーン等を設置したうえで、解体重機や積込みトラックが道路上で作業を行っていたが、道路使用許可を受けていなかった。

法令に基づき適正に手続きを行うよう、請負人を指導すべきである。



(住宅都市局建築技術部建築課)

[No. 46 西消防団神出支団第4分団古神班器具庫新築他工事]

(請負金額 22,264 千円)

### イ 大気汚染防止法の遵守

本工事は、布引トンネル地下換気所に設置された空調用冷凍機の更新工事である。

大気汚染防止法では、解体等工事の請負人は当該工事が特定工事（石綿排出等作業を伴う建設工事）に該当するか否かについて調査を行い、結果を書面により発注者に説明し、工事場所に掲示することと規定されている。

しかし、本工事では、石綿含有調査結果の書面による説明、掲示が行われていなかった。工事の施工に際しては、関係法令を遵守するように請負人を指導すべきである。

(神戸市道路公社道路管理部設備課)

[No.83 布引地下換気所2号冷凍機更新工事]

(請負金額 8,748 千円)



## ○ 意見・要望

### ア 土質区分の判定（設計）

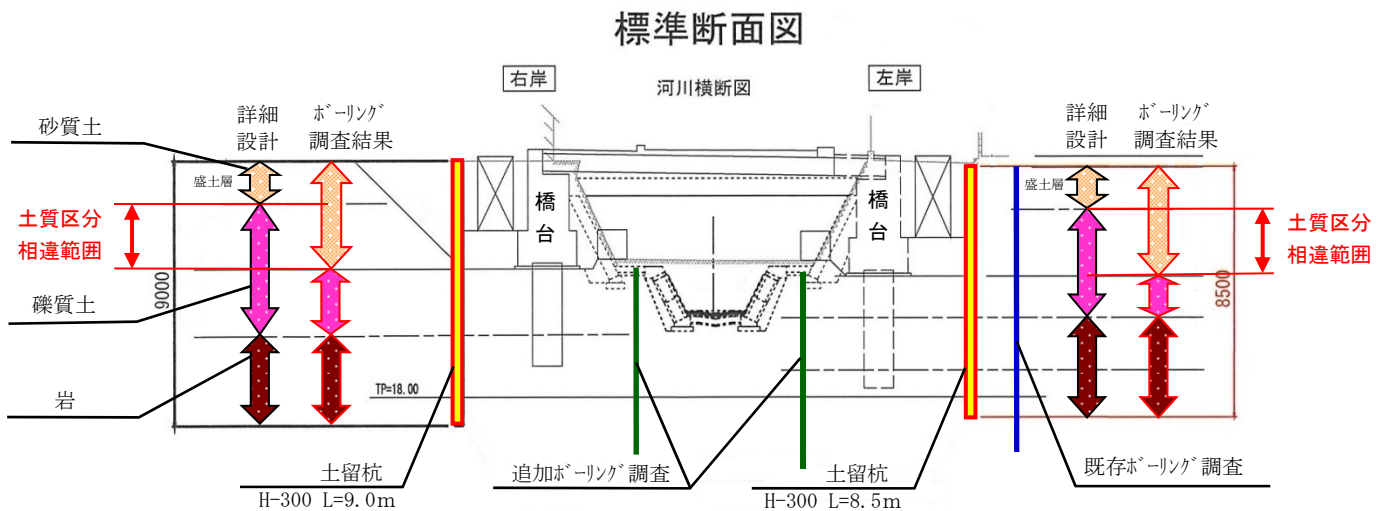
本工事は、須磨区における明神橋架替に伴う橋台築造のため、土留杭を先行して設置する工事である。

詳細設計において、地表から河床までの盛土部分を除く掘削範囲の土質区分を「礫質土」と判定していた。

しかし、既存のボーリング調査では「砂質土」となっており、土質区分に相違があった。

判定根拠とされている詳細設計時における追加ボーリング調査は、近傍の河床から地下の調査であり、その結果を該当範囲の土質区分の判定に適用するのは根拠として不十分と言わざるを得ない。

土質区分の判定は設計、積算上、重要な要因であり、特に積算においては土留杭の施工能力に影響することから、ボーリング調査などの事前調査結果を精査し、より客観的、合理的な判定を行うための十分な根拠を整理するとともに、現場の土質区分を適切に反映した設計を行うよう要望する。



(建設局西部建設事務所)

[No.15 明神橋架替に伴う土留杭設置工事]

(請負金額 22,863 千円)

## イ 時間的制約を受ける労務単価の積算（積算）

本工事は神戸新交通ポートアイランド線及び六甲アイランド線の走行路舗装の補修工事であり、終電から始発までの営業時間外における夜間工事となる。

「国土交通省土木工事標準積算基準書」によれば、労務単価は標準作業時間を 8 時間とし、施工条件によってやむを得ず通常勤務する時間帯（8 時～17 時）を外して作業を行う場合は「時間外割増し」を乗じる。また、時間的制約を受ける場合は「補正割増し係数」を乗じて設計単価とすることとしている。※1

本工事の走行路撤去・打設工では、準備や安全確認のための現場待機も含めた作業時間を想定のうち 8 時間当たり労務単価に「時間外割増し 1.5」を乗じた単価を計上している。※2

しかし、施工計画書では作業時間を 6 時間 30 分で設定しており、作業員を 8 時間拘束しているとの報告は受けているものの十分に確認できる記録はなかった。

夜間の限られた時間内で行う特殊条件であることは理解できるものの、本作業内容で「準備・ミーティング等」に 2 時間 15 分も必要であるとは考えにくく、客観的かつ合理的な根拠とは言い難い状況である。

以上のことから、時間的制約を受ける労務単価の積算については、合理的な基準等に基づいて設定するよう要望する。

設計 8時間	準備・ミーティング等		軌道内作業					現場待機(安全確認)		
	2h15m				3h45m			2h		
施工計画 6時間30分		準備等	軌道内作業					確認 打合	現場待機 (安全確認)	
		50m			3h40m		30m	1h30m		
	22時	23時	0時	1時	2時	3時	4時	5時	6時	7時

※1 「国土交通省土木工事標準積算基準書」による時間的制約を受ける夜間労務単価

$$\text{夜間労務単価} = 8 \text{ 時間当たり労務単価} \times \text{時間外割増し} \times \text{補正割増し係数}$$

※2 本工事の走行路撤去・打設工の夜間労務単価

$$\text{夜間労務単価} = 8 \text{ 時間当たり労務単価} \times 1.5 \text{ (時間外割増し)}$$

(神戸新交通(株)運輸技術部施設課)

[No.92 平成 27 年度神戸新交通 走行路補修工事]

(請負金額 18,630 千円)

### 第 1 表 抽出状況表

#### 工事定期監査

(単位 金額：千円)

区 分		監査対象工事		抽出工事		抽出率 (%)	
		件数	金額	件数	金額	件数	金額
こども家庭局	土木	—	—	—	—	—	—
	建築	0	0	0	0	0.0	0.0
	設備	3	33,987	3	33,987	100.0	100.0
建設局	土木	200	10,340,648	28	3,542,878	14.0	34.3
	建築	0	0	0	0	0.0	0.0
	設備	99	5,146,522	9	414,623	9.1	8.1
住宅都市局	土木	—	—	—	—	—	—
	建築	157	14,315,343	17	8,247,971	10.8	57.6
	設備	201	7,784,541	20	3,158,655	10.0	40.6
消防局	土木	—	—	—	—	—	—
	建築	0	0	0	0	0.0	0.0
	設備	25	1,411,783	3	134,989	12.0	9.6
計		685	39,032,823	80	15,533,103	11.7	39.8

#### 出資団体工事監査

(単位 金額：千円)

区 分		監査対象工事		抽出工事		抽出率 (%)	
		件数	金額	件数	金額	件数	金額
神戸市道路公社	土木	11	684,038	2	117,891	18.2	17.2
	建築	0	0	0	0	0.0	0.0
	設備	33	2,479,608	6	319,658	18.2	12.9
神戸新交通株式会社	土木	28	706,460	4	243,945	14.3	34.5
	建築	12	77,037	1	28,080	8.3	36.5
	設備	66	10,242,140	7	2,177,920	10.6	21.3
計		150	14,189,283	20	2,887,494	13.3	20.3

#### 合 計

(単位 金額：千円)

区 分		監査対象工事		抽出工事		抽出率 (%)	
		件数	金額	件数	金額	件数	金額
計		835	53,222,106	100	18,420,597	12.0	34.6

備考：(1)監査対象工事は、請負金額250万円以上のものとした。

(2)本表は、平成28年9月30日時点における各局及び出資団体からの提出資料に基づき作成した。

第 2 表 抽出工事一覧表

こども家庭局

工事種別	番号	工事名	請負人名	請負金額 (変更) [単位 千円]	契約年月日 (変更)	完成期限 (変更)	契約の方法
設備	1	吸収冷温水機の修繕	川重冷熱工業(株)	8,964	H27.9.29	H27.12.25	随契
	2	総合療育センター及びケアハウス松寿園設備総括管理業務	西日本総合設備(株)	22,356	H28.4.1	H31.3.31	一般
	3	市内児童館等消防用設備点検等業務	新栄(株)	2,667	H27.12.7	H28.3.31	指名

建設局

工事種別	番号	工事名	請負人名	請負金額 (変更) [単位 千円]	契約年月日 (変更)	完成期限 (変更)	契約の方法
土木	4	鳴尾御影線 歩道改良工事(その5)	兵庫奥栄建設(株)	112,130  (119,683)	H27.9.17 (H28.2.1) (H28.6.17) (H28.6.28)	H28.3.31 (H28.6.30) (H28.7.29)	制限
	5	西出高松前池線 自転車レーン整備工事(その2)	(株)合同建設	20,272	H27.9.3 (H27.11.6)	H27.11.30 (H27.12.14)	制限
	6	名谷環状線 歩道段差解消工事その2	(株)北前建設	10,054 (10,648)	H27.10.5 (H28.2.2)	H28.2.15	指名
	7	平成27年度西部管内国道28号 自転車レーン整備工事	兵庫開発(株)	42,050 (39,836)	H27.12.9 (H28.3.17)	H28.3.31	制限
	8	東垂水106号線 歩道改良工事(その1)	八雲建設(株)	34,851 (33,503)	H27.7.23 (H28.3.25)	H28.3.31	制限
	9	葺合南54号線改良工事	久保田建設(株)	83,916	H28.3.8 (H28.9.7)	H28.10.15 (H28.11.23)	制限
	10	東亜筋線 電線共同溝整備工事その2	(株)中根建設	65,340 (73,710)	H27.4.23 (H28.1.19) (H28.1.28)	H28.1.29 (H28.2.3)	随契
	11	フラワーロード ライトアップ照明設備工事その4	港建設(株)	111,942 (117,406)	H27.9.17 (H28.3.4)	H28.3.4	制限 (総評)

**建設局**

工事種別	番号	工事名	請負人名	請負金額 (変更) [単位 千円]	契約年月日 (変更)	完成期限 (変更)	契約の方法
土木	12	神戸三田線（有馬口工区） 街路築造工事	東亜・港特定 建設工事共同 企業体	724,500 (745,200) (805,356) (833,868) (867,888)	H25.10.10 (H26.4.23) (H26.9.1) (H27.3.24) (H28.3.18)	H29.3.31	制限 (総評)
	13	明石木見線 街路築造工事その8	日本海工(株)	104,598	H27.12.10 (H28.6.23)	H28.9.30 (H28.11.30)	制限
	14	築島橋補修工事	港建設(株)	325,944 (334,896) (345,537) (450,040) (491,286) (769,998)	H26.4.8 (H26.5.2) (H27.3.12) (H27.6.29) (H28.1.7) (H28.2.17) (H28.3.28)	H28.3.31     (H29.3.31) (H29.12.28)	制限 (総評)
	15	明神橋架替に伴う土留杭設置工事	北浦建設(株)	11,394 (20,595) (22,863)	H27.10.8 (H27.12.3) (H28.3.16)	H28.3.31	制限
	16	板宿橋架替工事	(株)春名工務店	60,156 (65,340)	H26.12.25 (H27.8.17) (H27.10.8)	H27.8.31 (H27.10.9)	制限
	17	福田歩道橋 補修工事	ブリッジメン テナンス(株)	30,218 (34,992)	H27.12.21 (H28.3.22)	H28.3.31	随契
	18	鴨トンネル 補強工事（その2）	(株)間地工業	27,408 (28,938)	H27.9.4 (H28.2.2)	H28.2.19	制限
	19	新有馬トンネル 補修工事	日本ロード・ メンテナンス (株)	36,545 (39,741)	H27.8.4 (H28.1.28)	H28.2.29	制限
	20	神戸六甲線 災害復旧工事（その2）	(株)ゴショー	156,276 (177,141) (178,221)	H27.2.9 (H27.6.9) (H27.9.28) (H27.11.5)	H27.7.31 (H27.9.30) (H27.11.8)	随契
	21	神戸六甲線災害復旧工事	(株)ゴショー	90,450 (98,712)	H27.11.10 (H28.2.25) (H28.6.28) (H28.8.18)	H28.3.31 (H28.7.29) (H28.8.24)	随契
	22	主要地方道小部明石線 緊急対策工事	久保田建設(株)	94,824 (134,481)	H27.7.21 (H28.2.18)	H28.2.29	随契
	23	平成27年度北管内 災害復旧単価契約工事	北創土木(株)	52,412	H27.4.1	H27.12.25	制限
24	平成27年度西管内 災害復旧単価契約工事	松本建設(株)	64,041	H27.10.16	H28.3.31	制限	

**建設局**

工事種別	番号	工事名	請負人名	請負金額 (変更) [単位 千円]	契約年月日 (変更)	完成期限 (変更)	契約の方法
土木	25	平成27年度北管内 舗装補修工事	(株)高橋組	20,640 (19,858)	H28.1.22 (H28.2.24) (H28.3.25)	H28.3.10 (H28.3.31)	制限
	26	平成27年度(後期)東部管内 舗装補修単価契約工事	(株)間地工業	126,727	H27.10.1	H28.3.31	制限
	27	平成27年度(後期)西部管内 舗装補修単価契約工事	(株)神組	120,302	H27.10.1	H28.3.31	制限
	28	平成27年度(後期)西管内 舗装補修単価契約工事	(有)タモン	108,793	H27.10.1	H28.3.31	制限
	29	明石・神戸・宝塚線他4路線 草刈作業	グリーンヤマ ト造園土木	6,447	H27.7.7	H27.10.30	指名
	30	平成27年度北建設事務所管内 道路美化業務	(株)兵庫技研	93,815	H27.4.1	H28.3.31	指名
	31	平成27年度西建設事務所管内 道路美化業務	(株)幸和道路管 理	105,737	H27.4.1	H28.3.31	指名
設備	32	向洋ポンプ場 受変電設備工事	日新電機(株) 関西支社	143,316	H27.6.30	H28.3.31	制限 (総評)
	33	中部処理場跡地 脱臭設備工事 その2	(株)アクリ	32,832 (37,994)	H28.1.6 (H28.3.18)	H28.3.25 (H28.3.31)	随契
	34	西部処理場 2系機械用水配管取替工事	(株)オーラテク ノ	7,776	H27.12.1	H28.3.31	指名
	35	ポートアイランド処理場 高架タンク他機械設備取替工事 [35機械, 36電気]	(株)大和工業所	47,412 (48,816)	H27.7.22 (H28.2.26)	H28.2.26 (H28.3.31)	制限
	36	ポートアイランド処理場 高架タンク電気設備工事 [35機械, 36電気]	新電機工業(株)	6,512	H27.8.31 (H28.2.18)	H28.2.26 (H28.3.31)	指名
	37	垂水スポーツガーデン 照明設備工事	森電気工業(株)	26,809	H27.11.4	H28.3.31	制限

**建設局**

工事種別	番号	工事名	請負人名	請負金額 (変更) [単位 千円]	契約年月日 (変更)	完成期限 (変更)	契約の方法
設備	38	玉津処理場 1・2号ろ過池前スクリーン設備工事	㈱神鋼環境ソリューション	106,194	H27.5.7	H28.3.18	制限
	39	東灘処理場 消化ガス精製装置点検整備	㈱神鋼環境ソリューション	30,186	H27.12.7	H28.3.31	随契
	40	東灘処理場 消化タンク脱離液配管超高压洗浄	京阪神道路サービス㈱	7,020	H27.11.27	H28.3.25	指名

**住宅都市局**

工事種別	番号	工事名	請負人名	請負金額 (変更) [単位 千円]	契約年月日 (変更)	完成期限 (変更)	契約の方法
建築	41	東部市場 新加工場・冷蔵庫棟建設工事 [41建築,58機械,59電気]	美樹・神名特定建設工事共同企業体	1,976,400 (1,974,809)	H27.12.4 (H28.3.29)	H29.3.15	一般
	42	長峰中学校 昇降機棟増築他工事 [42建築,60電気]	㈱クニ工務店	91,260	H28.6.8	H28.12.22	制限
	43	長田消防署 大橋出張所新築工事 [43建築,61機械,62電気]	関西建設工業㈱	355,320	H27.12.2	H29.3.15	制限
	44	旧禅昌寺職員住宅他 とりこわし及び板宿地域福祉センター 新築工事 [44建築,63電気]	丸正建設㈱	226,800 (235,094)	H27.9.30 (H28.9.7)	H28.9.16	制限 (総評)
	45	(仮称)井吹台西町支援学校 新築工事 [45建築,64機械,65電気]	明和・大木特定建設工事共同企業体	3,228,120 (3,244,212) (3,250,501)	H27.9.24 (H28.3.7) (H28.9.9)	H29.2.28	一般
	46	西消防団神出支団第4分団 古神班器具庫新築他工事	リフォームトウラ㈱	21,924 (22,264)	H28.3.4 (H28.9.5)	H28.10.15	制限
	47	中央卸売市場本場 厚生ビル他解体撤去工事	三輪運輸工業㈱	126,613 (140,135)	H27.7.17 (H28.3.24)	H28.3.31	制限
	48	鈴蘭台駅前地区 建物解体及び敷地整備工事(その4)	福満エンジニアリング	1,965 (2,970)	H27.11.18 (H27.12.10)	H27.12.25 (H28.1.8)	随契
	49	御影公会堂 耐震補強他改修工事 [49建築,66機械,67電気]	㈱山田工務店	680,052 (682,413)	H28.3.28 (H28.4.25)	H29.3.10	制限

**住宅都市局**

工事種別	番号	工事名	請負人名	請負金額 (変更) [単位 千円]	契約年月日 (変更)	完成期限 (変更)	契約の方法
建築	50	総合福祉センター 耐震補強改修他工事 [50建築, 68機械, 69電気]	㈱上組	918,000 (933,876)  (944,859)	H26.9.25 (H27.3.18) (H28.3.8) (H28.3.9)	H28.6.30  (H29.1.16)	制限
	51	渦が森小学校 屋内運動場内壁改修工事	F J ホーム㈱	8,780	H28.6.8	H28.9.15	指名
	52	甲緑小学校 便所改修工事	㈱はるかかわ	56,851	H28.6.22	H28.11.18	制限
	53	名谷小学校 屋内運動場外壁改修他工事	柳原建設㈱	29,944 (29,995)	H27.6.23 (H27.10.9)	H27.10.15	制限
	54	神戸高専 外壁改修他工事	㈱益田工務店	249,480	H28.7.25	H29.3.31	制限
	55	デザイン・クリエイティブセンター 消火設備改修に伴う内装等工事 [55建築, 71機械]	㈱イケウチ	14,580 (18,204)	H28.7.22 (H28.9.23)	H28.9.30 (H28.10.31)	制限
	56	総合教育センター 外壁塗装改修工事	㈱クニ工務店	134,136 (139,622) (143,834)	H27.12.9 (H28.6.24) (H28.7.27)	H28.6.30 (H28.8.1)	制限
	57	しあわせの村保養センターひよどり 外壁改修他工事	㈱堅田工務店	43,740 (41,202)	H27.11.9 (H28.3.10)	H28.3.22	制限
設備	58	東部市場 新加工場・冷蔵庫棟機械設備工事 [41建築, 58機械, 59電気]	邦設備工業㈱	424,440	H27.12.22	H29.3.15	制限
	59	東部市場 新加工場・冷蔵庫棟電気設備工事 [41建築, 58機械, 59電気]	甲南電設工業 ㈱	450,360	H27.12.24	H29.3.15	制限
	60	長峰中学校 昇降機設備工事 [42建築, 60電気]	日本エレベーター製造㈱	10,853	H28.6.21	H28.12.22	指名
	61	長田消防署 大橋出張所新築機械設備工事 [43建築, 61機械, 62電気]	㈱神定工業所	52,056	H27.12.10	H29.3.15	制限
	62	長田消防署 大橋出張所新築電気設備工事 [43建築, 61機械, 62電気]	東洋電気工事 ㈱	100,332	H27.12.10	H29.3.15	制限
	63	板宿地域福祉センター 新築電気設備工事 [44建築, 63電気]	成和電気工事	16,097 (16,606)	H27.11.12 (H28.9.8)	H28.9.16	指名



**住宅都市局**

工事種別	番号	工事名	請負人名	請負金額 (変更) [単位 千円]	契約年月日 (変更)	完成期限 (変更)	契約の方法
設備	64	(仮称) 井吹台西町支援学校 新築給排水設備工事 [45建築, 64機械, 65電気]	三神工業(株)	449,064	H27. 9. 29	H29. 2. 28	制限
	65	(仮称) 井吹台西町支援学校新築 電気設備工事 [45建築, 64機械, 65電気]	(株)明和工務店	422,013	H27. 10. 1	H29. 2. 28	制限
	66	御影公会堂 耐震補強他機械設備工事 [49建築, 66機械, 67電気]	(株)長田松田工業所	165,834	H28. 3. 30	H29. 3. 10	制限
	67	御影公会堂 耐震補強他電気設備工事 [49建築, 66機械, 67電気]	(株)カデックス	145,778	H28. 3. 31	H29. 3. 10	制限
	68	総合福祉センター 耐震補強改修他空調設備工事 [50建築, 68機械, 69電気]	邦設備工業(株)	328,320 (332,404) (341,146)	H26. 9. 18 (H28. 3. 17) (H28. 3. 25)	H28. 6. 30 (H29. 1. 16)	制限
	69	総合福祉センター 耐震補強改修他電気設備工事 [50建築, 68機械, 69電気]	ミナト電気工事(株)	320,349 (325,155)	H26. 11. 6 (H28. 3. 28)	H28. 6. 30 (H29. 1. 16)	制限
	70	名谷小学校 教室改修機械設備工事	岩本設備工業(株)	11,734	H28. 6. 28	H28. 10. 21	指名
	71	デザイン・クリエイティブセンター スプリンクラー設置工事 [55建築, 71機械]	(株)甲進	10,314 (11,988)	H28. 6. 28 (H28. 8. 25) (H28. 9. 20)	H28. 8. 31 (H28. 9. 30)	指名
	72	国際会議場メインホール 調光操作卓更新他工事	パナソニック E S エンジニアリング(株)近畿支店	36,720	H27. 9. 18	H28. 3. 31	制限
	73	神戸国際展示場 1号館受変電設備更新工事	サン電設工業(株)	79,002	H28. 8. 4	H28. 12. 28	制限
	74	中央図書館 受変電設備他更新工事	ダイトウ電気工事(株)	67,500	H28. 6. 28	H29. 2. 28	制限
	75	本庁舎 防犯強化他電気設備改修工事	(有)三宮電器	10,666 (12,696)	H27. 12. 25 (H28. 3. 24)	H28. 3. 31	指名
	76	博物館 映像監視システム改修工事	神戸通信工業(株)	15,934 (17,068)	H27. 11. 9 (H28. 2. 17) (H28. 3. 9)	H28. 2. 29 (H28. 3. 14)	指名
77	須磨離宮公園 受変電設備改修工事	(株)ナカケン	17,879 (18,310)	H27. 10. 6 (H28. 3. 4)	H28. 3. 11	制限	

**消防局**

工事種別	番号	工事名	請負人名	請負金額 (変更) [単位 千円]	契約年月日 (変更)	完成期限 (変更)	契約の方法
設備	78	15m級はしご付消防自動車	㈱モリタ 関西支店	83,581	H27.9.18	H28.3.31	制限
	79	小型動力ポンプ積載車のぎ装	㈱スナミ	19,656	H28.6.9	H29.2.6	制限
	80	J A O 2 K B エンジン修理	日本エアロス ペース㈱	31,752	H27.9.28	H28.1.31	制限

**神戸市道路公社**

工事種別	番号	工事名	請負人名	請負金額 (変更) [単位 千円]	契約年月日 (変更)	完成期限 (変更)	契約の方法
土木	81	布引トンネル 補修工事	八雲建設㈱	70,092 (87,266)	H27.12.3 (H28.3.28)	H28.3.31	制限
	82	神戸市道路公社 有料道路美化業務	京阪神道路 サービス㈱	30,625	H27.4.1	H28.3.31	指名
設備	83	布引地下換気所 2号冷凍機更新工事	コウベエンジ ニアサービス ㈱	8,748	H27.7.16	H27.12.26	指名
	84	布引トンネル東行(中央系統) 消火栓更新工事	能美防災㈱	74,520 (76,356)	H27.8.24 (H27.11.30)	H28.3.31	随契
	85	大沢電気室 直流電源装置更新工事	神戸電機工業 ㈱	8,618	H27.10.1	H28.3.31	指名
	86	山麓バイパス 受変電設備更新工事	J F E 電制㈱ 関西支店	136,080	H28.2.23	H29.1.31	制限
	87	布引トンネル 他無線設備更新工事	㈱NHKアイ テック関西支 社	80,676	H28.2.24	H28.11.30	制限
	88	唐櫃トンネル ジェットファン分解整備	登英機設㈱	9,180	H27.7.8	H28.3.31	随契

**神戸新交通株式会社**

工事種別	番号	工事名	請負人名	請負金額 (変更) [単位 千円]	契約年月日 (変更)	完成期限 (変更)	契約の方法
土木	89	ポートアイランド線 コンクリート高欄塗装工事 (建-1)	日本ロード・ メンテナンス ㈱	26,187 (26,379)	H27.11.4 (H28.3.23)	H28.3.31	指名
	90	六甲アイランド線 耐震補強工事 (その1)	日本ロード・ メンテナンス ㈱	30,240 (38,880)	H27.8.5 (H28.2.18) (H28.3.28)	H28.3.25 (H28.3.31)	指名
	91	六甲アイランド線引込線 耐震補強工事 (その1)	㈱紙谷工務店	135,000 (160,056)	H27.9.16 (H28.3.30)	H28.3.31	指名
	92	平成27年度神戸新交通 走行路舗装補修工事	日本ロード・ メンテナンス ㈱	16,740 (18,630)	H27.6.3 (H28.3.24)	H28.3.31	指名
建築	93	神戸新交通ポートアイランド線 ポートターミナル駅多機能トイレ設置 工事	㈱ウエイズ	28,080	H27.9.16	H28.1.29	指名
設備	94	神戸新交通ポートアイランド線 車両製造請負業務	川崎重工業	1,222,128 (1,302,480) (1,323,270) (1,324,447)	H26.6.30 (H27.4.8) (H27.6.5) (H28.2.23)	H28.3.31	随契
	95	神戸新交通ポートアイランド線 車両増備に伴う信号設備改修	㈱神戸製鋼所	572,000	H26.9.30	H28.9.30	随契
	96	神戸新交通ポートアイランド線 電力用直流電源装置蓄電池更新	㈱ジーエス・ ユアサフィール ディングス	7,884	H28.6.13	H29.3.31	随契
	97	神戸新交通ポートアイランド線 ポートターミナル変電所変電設備更新 工事	㈱東芝	208,440	H27.11.30	H29.3.31	随契
	98	神戸新交通ポートアイランド線 三宮ターミナルビル建替に伴う信号設 備改修	㈱神戸製鋼所	57,888	H28.6.6	H29.3.31	随契
	99	南魚崎駅ビル 給水管補修工事	㈱カンプロ	3,481	H28.2.24	H28.3.31	指名
	100	ヒートポンプユニット更新他 (フォレ スタ六甲ローズハート)	阪急阪神ビル マネジメント ㈱	3,780	28.3.2	28.3.23	随契

備考：(1)「契約の方法」欄の「一般」は一般競争入札、「制限」は制限付一般競争入札、「指名」は指名競争入札、「随契」は随意契約を表す。また、(総評)は総合評価落札方式を表す。

(2)本表は、平成28年9月30日時点における各局ならびに出資団体からの提出資料に基づき作成した。