

KOBE 

| 令和5年度当初予算案 |

## 令和5年度(2023年度)当初予算案の規模

# 1兆8,881億円

(前年度比) +77億円

		(前年度比)
(内訳)	一般会計	8,794億円 △75億円
	特別会計	6,803億円 +198億円
	企業会計	3,284億円 △46億円

# 海と山が育むグローバル貢献都市の実現

－神戸空港の国際化やコロナ後の社会を見据えた『未来創造予算』－

## コロナ出現前からの課題

- 人口減少、少子・超高齢社会の進展
- 孤立・孤独の広がり 等

## 喫緊の課題・社会情勢の変化

- 感染症対策と社会経済活動の維持
- 自然との共生に対する価値の高まり
- 原油価格・物価高騰への対応

## 新型コロナに打ち克ち、物価高騰へ対応

- 感染拡大防止・医療提供体制の安定的確保
- コロナ禍における原油価格・物価高騰対策

## SDGs、コロナ後の社会を見据えた 未来に輝くまちづくり

- 豊かな自然環境を活かしたくらしの質・都市の価値の向上
- 多様な関係者等の参画による地域社会づくり
- 果敢な成長戦略による都市の成長を促す好循環の創出

## 神戸空港の国際化への対応

- 陸・海・空の交通の要衝としての効果を  
神戸の成長へ最大限活用

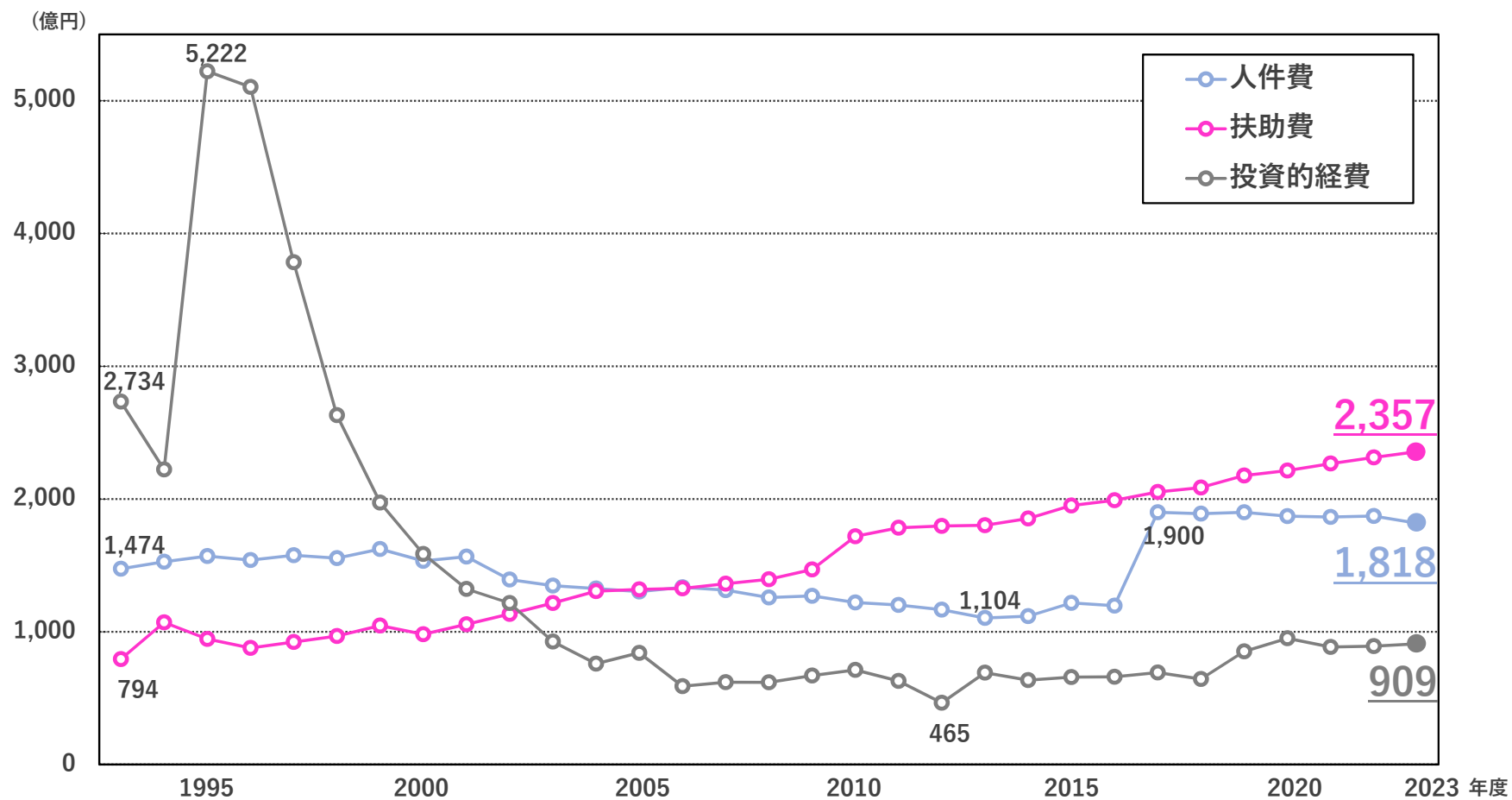
# 令和5年度当初予算案の柱

- 1 コロナに打ち克ち、物価高騰に対応する
- 2 健康・安全を守る
- 3 温もりのある地域社会を創る
- 4 のびやかなくらしと環境を創る
- 5 力強い神戸経済を創る
- 6 未来に輝く神戸の街を創る
- 7 DXの活用による市民参加を進める



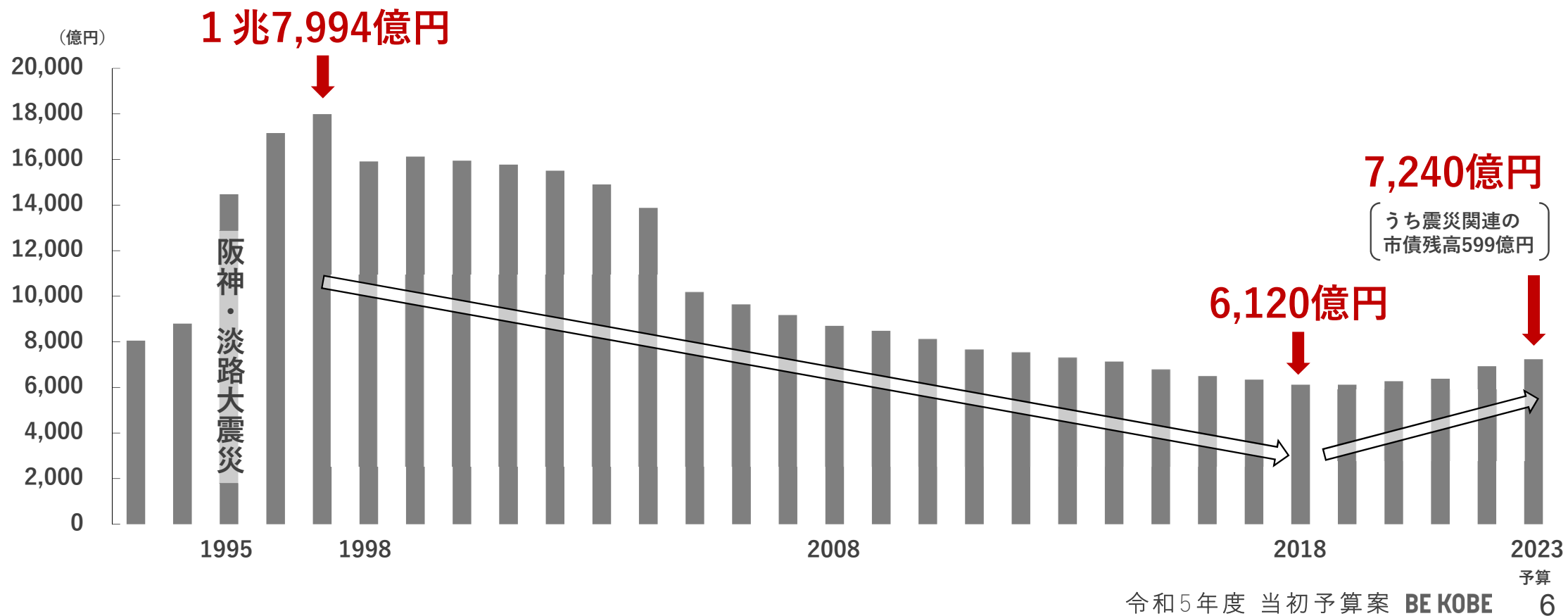


# 一般会計歳出の推移 (性質別)



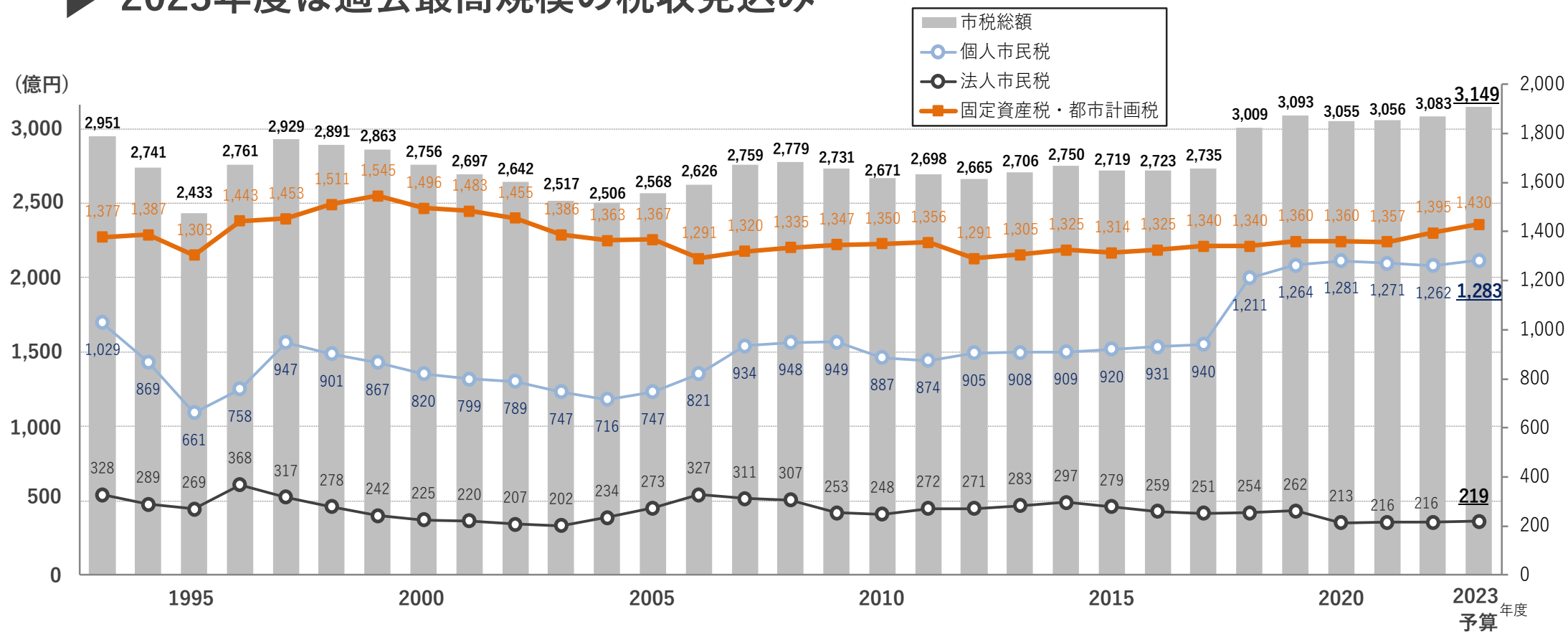
# 市債残高推移 ※ 臨時財政対策債を除く

▶ 震災後、一般会計累計で約1兆円もの市債を発行



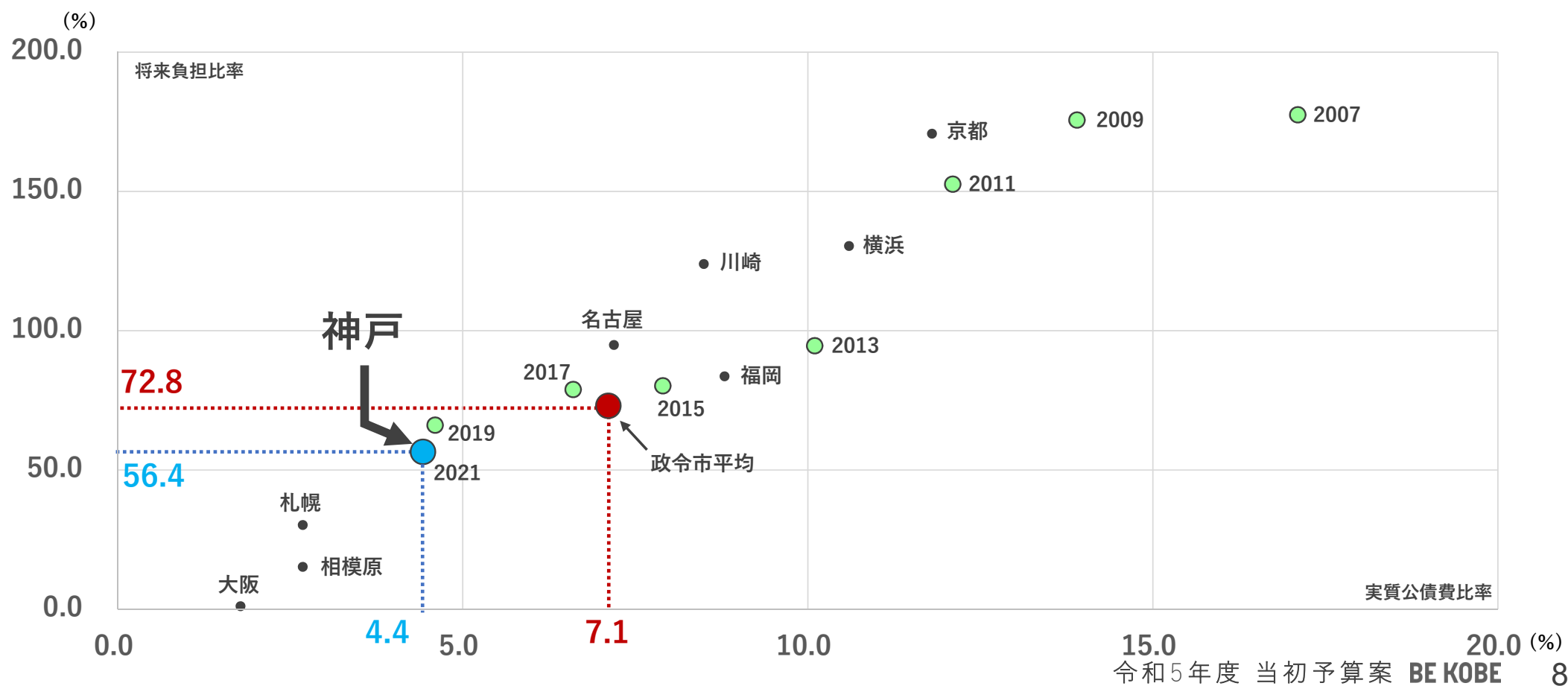
# 市税収入の推移

▶ 2023年度は過去最高規模の税収見込み



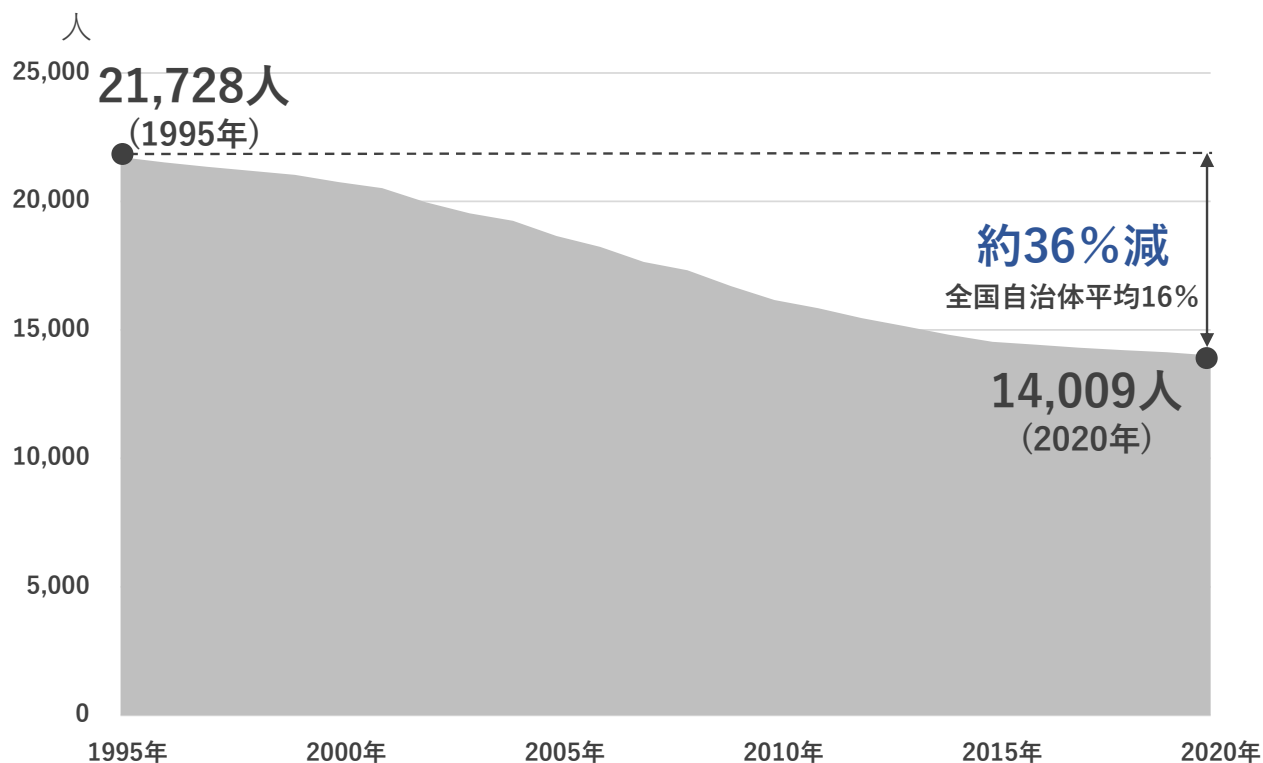
# 財政の健全性

▶ いずれの比率も政令指定都市の中で上位



## 行財政改革(職員数推移)

▶ スピード感ある行財政改革を行った結果、バランスのとれた市政運営が可能に



※県費負担教職員の権限移譲による影響を除く

1995～2020年度の25年間

職員 7,719人 減

コロナ禍の3年間(2021～2023年度)

保健師 約100人 増

職員 約320人 減



# コロナに打ち克ち、 物価高騰に 対応する

神戸市 令和5年度 当初予算案

01

# 新型コロナウイルス感染症対策

## 検査・疫学調査の体制確保

PCR検査等

## 医療提供体制の確保

入院受入れ病院等への支援  
宿泊療養施設の運営等

## 相談体制の充実

健康相談  
後遺症相談など

## 学校園・社会福祉施設等の対策

衛生備品の購入  
福祉・介護人材確保への支援

# コロナ禍・物価高騰等に直面する市民への支援

## 新 生活困窮者への支援

- ・ 暮らし支援窓口の相談員等 **13** 名を増員
- ・ 生活に困窮する若者の相談支援を行うNPO等への助成  
[補助上限：150万円 補助率：1/2]
- ・ 『再犯防止コーディネーター』の配置

## 新 銭湯に対する支援の充実 一部2月補正

- ・ 銭湯の入浴料金値上げ分に対する支援  
[450円 ▶ 490円 **差額を補助**]
- ・ 若者を対象としたスタンプラリー、料金割引を実施
- ・ 地域子育て入浴割引制度、設備改修助成等の継続実施

## 継 公共施設の電気代等の高騰対策

## 継 学校給食における食材費高騰対策



# コロナ禍・物価高騰等に直面する事業者への支援

## ⑧ 中小企業経営への支援 一部2月補正

- ・ 事業再構築補助金申請にかかる費用を支援  
[上限：25万円 補助率：1/2]
- ・ 神戸市中小企業DXお助け隊事業の拡充  
(DX人材育成プログラムの実施)
- ・ 中小企業投資促進等助成制度

## ⑧ 市内商業者支援の充実 一部2月補正

- ・ 商店街、小売市場が実施する商品券発行等への補助
- ・ 移動販売車支援
- ・ こうべ駅ナカチャレンジショップ事業



# 健康・安全 を守る

神戸市 令和5年度 当初予算案

02



# 健康づくりの推進・医療の充実

## 新 西市民病院の再整備

- ・ 移転新築に伴う基本設計業務
- ・ 移転先の若松公園の再整備に向けた調査

## 新 コロナによる健康2次被害対策

- ・ 71歳以上を対象に転倒リスクチェックを実施
- ・ リスクのある方に3か月間の短期集中プログラムを提供
- ・ 『シニア健康相談』『栄養相談』の電話窓口を継続設置

## 継 北神地域の急性期医療の確保



# 高齢者の就労支援

- 新 シニアキャリア相談・就労支援の実施**
  - ・ SNSを活用したオンライン相談や各区への巡回相談等
- 新 シニアお仕事体験見本市**
  - ・ 人手不足業界等と連携した仕事体験付き説明会の開催
- 新 地域別・業種別就業面接会の実施**
  - ・ 郊外地域を中心とした就業面接会
- 新 シニア・ワークスペースの開設**
  - ・ 高齢者の働く場を地下鉄(西神・山手線)沿線に設置
- 新 (仮称)こうべ給食ファーマー制度の創設**
  - ・ 休耕田を活用し、高齢者等へ給食食材の生産研修を提供することで将来の担い手を育成



# くらしの安心・安全を守る

## ④ 防犯カメラの増設・補助拡充 一部2月補正

- ・ 直営防犯カメラ約 **500** 台増設
- ・ 地域団体への防犯カメラ補助制度の拡充
  - 更新 [上限8万円 ▶ **11** 万円] 修繕 [上限 **5** 万円]

新設



直営防犯カメラ

## ④ 交通安全対策の強化 一部2月補正

- ・ ガードレールや転落防止柵等の安全対策等を実施

## ⑤ 重要インフラへのサイバー攻撃対策

- ・ 病院、交通、水道等のサイバーセキュリティ対策を強化

## ④ 斎場の再整備・墓園の運営効率化 一部2月補正

- ・ 鶴越斎場の建替計画に基づく必要な性能の検討
- ・ 各墓園窓口、西神斎場事務所の民間委託





# 災害に強い都市をつくる

## 新 北区に新たな建設事務所を設置

## 拡 ため池防災対策の推進 一部2月補正

- ・ 利用されていないため池廃止
- ・ ため池事前放流による適正管理
- ・ ため池改修事業等

## 継 高潮・津波・内水氾濫対策 一部2月補正

- ・ 鉄扉の遠隔操作化<2024年度完了>
- ・ 神戸駅周辺地区における新雨水ポンプ場及び雨水幹線の整備
- ・ 地区別浸水対策基本計画の策定
- ・ 近年の台風を踏まえた高潮対策  
(ポートアイランド、六甲アイランド、兵庫ふ頭等)



# 災害対応力・消防力の向上

## 新 防災専門官の新設

## 新 帰宅困難者対策の推進

- ・ Web上で一時滞在施設へ円滑に誘導するシステムを構築

## 新 三田市との消防指令事務の 共同運用にむけたシステム構築

- ・ 消防指令、情報システムの再構築<2027年度稼働>

## 新 灘消防署の建替え

- ・ 建替えの基本設計を実施<2026年度供用開始>





温もりのある  
地域社会を  
創る

神戸市 令和5年度 当初予算案

03

# 子育て世帯の経済的負担の軽減

## ④ 拡 ども医療費助成制度の拡充 所得制限無

- ・ 外来医療費助成を高校生まで拡充 <10月～>

	外来	入院
0～2歳	自己負担なし	無料
3歳～中学生	1医療機関あたり最大400円/日 月3回目以降無料	
高校生（～18歳）	1医療機関あたり最大400円/日 月3回目以降無料	

## ⑤ 新 出産・子育て応援交付金 一部2月補正 所得制限無

伴走型支援 妊娠8か月ごろの希望者へ新たに面談を実施

経済的支援 妊娠届出後に5万円、出生届出後に5万円を支給

## ⑥ 拡 出産育児一時金の増額 所得制限無

- ・ 国民健康保険加入者 [42万円 ▶ 50万円]



# 子育て環境の充実

## 拡 こどもの遊び場の整備

- ・こべっこあそびひろば(西区) <2023年5月開設>
- ・おやこふらっとひろば(垂水区) <2023年6月開設>
- ・(仮称)名谷おやこひろば <2024年度開設>

全9区で  
設置



## 新 SNSを活用した支援情報の発信

- ・PUSH型配信や個別対応によるニーズにあった支援へのつなぎ

## 新 プレコンセプションケアの普及・啓発

- ・大学生等を対象とした妊娠、出産等に関する出前講座

## 新 流産・死産に伴うグリーフケアの充実

- ・相談対応者向け研修会の開催

不妊症は誰にも起こりうること



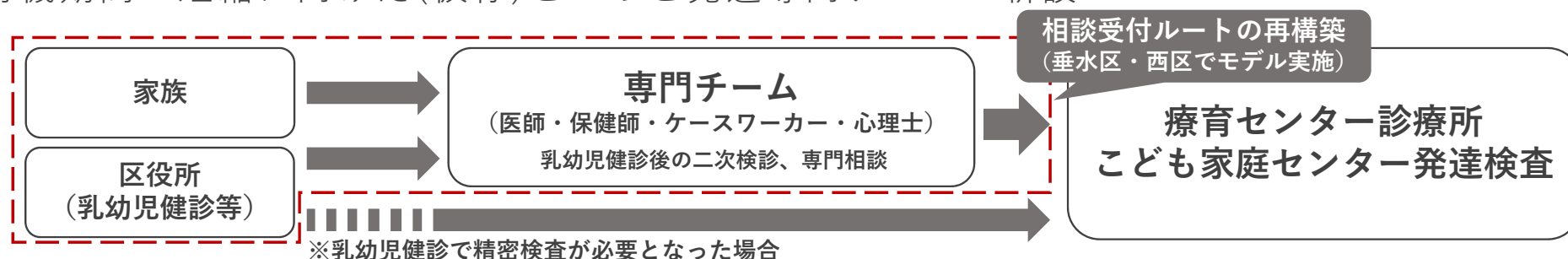
神戸市 不妊不育



# 子育て環境の充実

## 新 発達相談支援体制の整備

- ・待機期間の短縮に向けた(仮称)こべっこ発達専門チームの新設



## 新 社会的養護体制等の充実

- ・こども家庭センターの体制強化（児童福祉司等 **11** 名増員）
- ・公営住宅を活用した児童養護施設を退所後の自立支援
  - 入所中の一人暮らし訓練、退所後の一人暮らし支援



こども家庭センター(カウンセリングルーム)

# 保育環境の充実・保育人材の確保

## ④ 待機児童ゼロの維持に向けた施設整備

2022年4月  
待機児童0達成

- ・ 保育ニーズに対応した局所的な整備
- ・ 老朽化した民間保育施設への改築等の補助

## ⑤ 保育人材確保・定着への支援

- ・ 一時金の支給 [7年間で最大160万円]
- ・ 保育士宿舍借り上げ支援 [最大10万円/月、最長7年間]
- ・ 奨学金返還に要する費用の補助 [7年間で最大42万円]

## ⑥ システム導入による保育士等の負担軽減

- ・ 民間保育所等からの補助金等申請手続きを効率化

## ⑦ 医療的ケア児の受入れ施設拡大

- ・ 北神、須磨区で拡大 (17か所 ▶ 19か所)

## ⑧ 学童保育の増設 (7か所) 一部2月補正



西落合学童保育



# 学びの環境整備

## ④ 中学校給食の全員喫食制の推進

- ・市内2か所に給食センターを整備（垂水区・西区）
- ・全員喫食制移行までの間、保温食缶で温かい給食を提供

## ⑤ 小学校の過密化対策

- ・児童数増加に対応した校舎等整備（こうべ小・垂水小）

## ⑥ 学校園の環境整備（長寿命化、バリアフリー化）

- ・老朽化対策による改修、エレベーター等の整備

2月補正

## ⑦ 学年（チーム）担任制のモデル実施

- ・小学校、中学校のそれぞれ2校でモデル実施

学級担任を固定せず、複数教員がローテーションで担当



# 市民生活・地域活動の支援

## 新 地域活動支援の強化

- ・ 『地域協働局』 を新設
  - 多様な主体の参画・協働による持続可能なまちづくりを実現するため、新たな局として設置

## 新 地域活動の活性化

- ・ 地域団体等とボランティアのマッチングシステム構築
- ・ 地域課題に取り組むNPO等への支援の充実
- ・ 地域コーディネーターの配置（5名）

## 新 民生委員の活動支援の充実

- ・ 活動にかかる実費弁償額の増額 **政令市トップ**
  - [一般委員：80,200円/年 ▶ 130,200円/年]
- ・ 欠員エリアをカバーする委員への実費弁償の支給
  - [1区域：36,000円/年]



# 大学・企業等の共創によるまちづくり

## ④ 『大学都市KOBЕ』の新たな共創基盤整備 一部2月補正

- ・ 組織設立に向けた検討、準備<2023年度中設立>
- ・ 産学官交流等のための交流拠点設置<2023年度中設置>
- ・ 学生専用ポータルサイトの提供



## ⑤ 大学発アーバンイノベーション神戸

大学発アーバンイノベーション神戸  
University's Urban Innovation Kobe

神戸高専の  
地方独立行政法人化

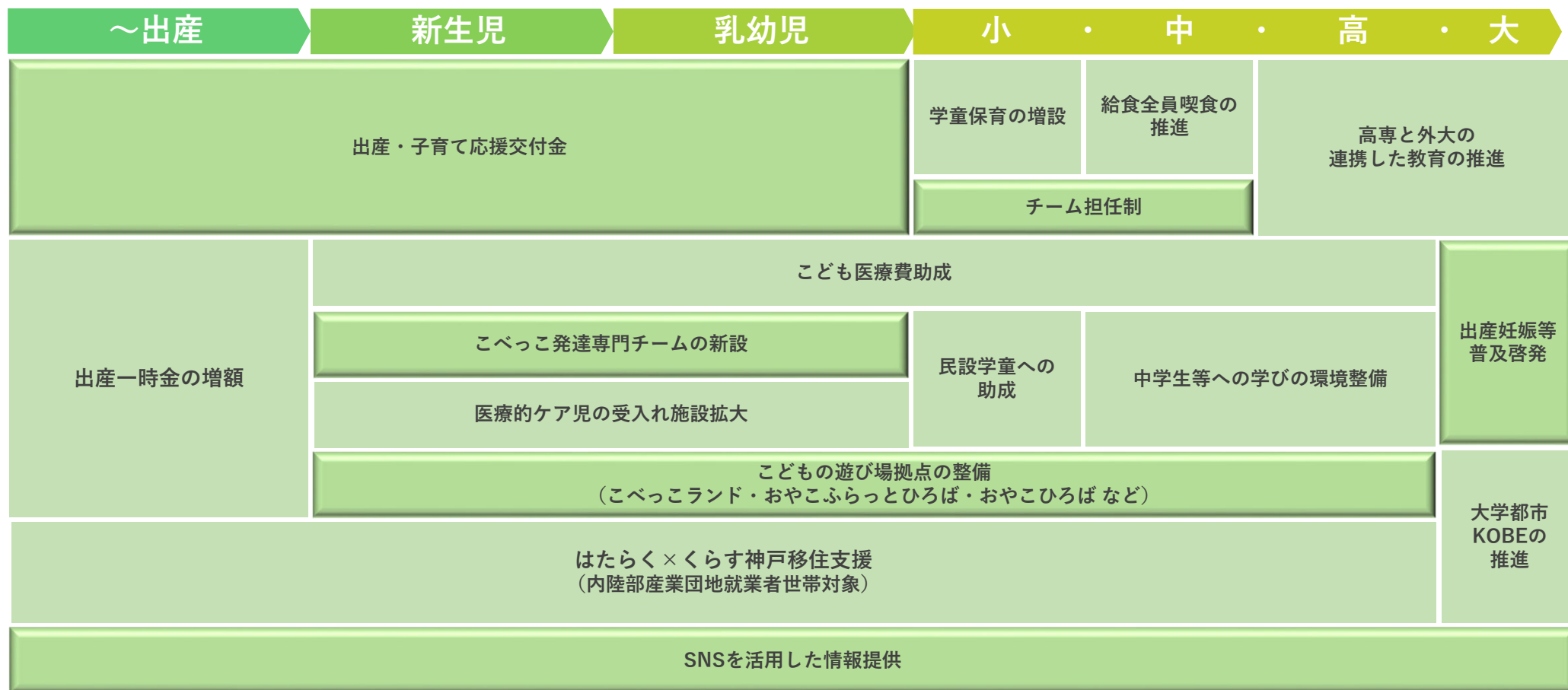
## ⑥ 高専の教育充実と外大との運営一体化 一部2月補正

- ・ 実験実習設備等の充実更新による教育研究機能の強化
- ・ スタートアップ人材育成に向けた教育環境整備
- ・ 産学官連携機能等の強化に向けた調査検討
- ・ 外大、高専の同一法人下での効果的な組織体制の構築



# 切れ目のない支援

新規





# 誰もが住みよい社会づくり

## 継 在住外国人支援体制の充実

- ・ 在住外国人支援の充実を担う『地域共生担当』を地域協働局地域協働課に新設
- ・ 在住外国人支援団体等のネットワーク化推進のために『多文化共生コーディネーター』を配置
- ・ 外国人児童生徒等の支援
  - 児童生徒の学習支援や母語・母文化を通じた交流

## 継 こうべ女性活躍プロジェクトの推進

- ・ 保育付きコワーキング、キャリアアップ、再就職支援
- ・ 他都市と連携した起業家育成支援
- ・ 理工系女性人材育成の推進
- ・ 『ひょうご・こうべ女性活躍推進企業』の認定



# 孤独・孤立対策

## ⑤ こども・若者ケアラーへの支援

- ・相談・支援窓口の運営とケアラー同士の交流の場づくり
- ・こどもケアラーがいる世帯への訪問支援事業
- ・関係者や市民への理解促進の取組み



## ⑥ こどもの居場所づくりの全市展開

- ・こども食堂・学習支援の推進
  - 2023年度中に全小学校区（163校区）で実施
- ・立上げ・運営支援を担うコーディネーターの継続配置



# 支援を必要とする方をつなぐ

## ④ ひとり親家庭への支援

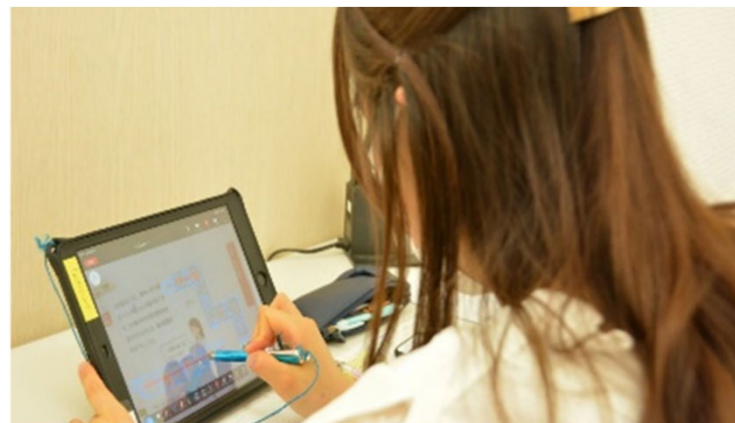
- ・チャットボットによる24時間の相談窓口の案内

## ④ 子育て世帯への食を通じたつながり支援

- ・食品等の提供や必要な支援のつなぎを行う団体を支援
- ・支援団体と協力者のマッチングシステムの構築

## ④ 学習支援事業の拡充

- ・経済的事情等を抱える世帯の中学生に学習支援活動を行う団体への支援（4か所 ▶ 6か所）
- ・生活困窮者学習支援事業（集合型）の対象拡充（就学援助、児童扶養手当受給世帯を新たに追加）
- ・中学生等に対するICTを活用した学習支援



のびやかな  
くらしと環境を  
創る

神戸市 令和5年度 当初予算案

04



# 神戸の街の再生

## ④ 王子公園の再整備

- ・王子公園再整備基本計画策定に向けた検討
- ・大学設置、運営事業者の選考

## ④ 須磨エリアの活性化

- ・エリア周遊の実証事業、アクセス導線の改修・検討等
- ・スポーツイベント等にぎわいづくりの推進
- ・海浜公園、海づり公園の再整備
- ・空港島からの海上航路誘客ルートの検討  
(神戸空港～須磨・都心ウォーターフロント等)

## ④ 新長田南エリアの活性化

- ・空き地を活用したコミュニティの場の創出
- ・シタマチスタートアップ支援



# 神戸の街の再生

## 新 まちなかライトアップ

- ・ 都心部における上質で明るい夜間景観の形成
  - フラワーロード、三宮北交差点など（全10か所）



## 新 地下鉄駅構内のリニューアル

- ・ 駅舎の特別清掃（壁面、床等クリーニング）
- ・ 駅トイレの改装＜2025年度完了＞
- ・ 照明等のLED化
  - 駅構内照明＜2025年度完了＞
  - 駅広告（全278か所）



## 新 誰もが利用しやすいバス停整備

- ・ バス停上屋（5基）、ベンチの設置（150基）

# 神戸の街の再生

## 新 伝統的建造物等の保存・活用

- ・ (一財)神戸シティ・プロパティ・リサーチと連携した所有者等への支援

補助項目	補助率	上限額
保存活用事業の実現可能性の検討費用	2 / 3	500万円
耐震改修工事費	1 / 2	木造：300万円 非木造：2,000万円
入居者に対する賃料	1 / 2	75,000円/月（補助期間3年）

- ・ 北野町山本通重要伝統的建造物群保存地区の活性化
  - 和風の伝統的建造物『旧山口邸』の取得
  - 『風見鶏の館』耐震改修等
- ・ 国登録有形文化財『旧駒ヶ林公会堂』の利活用  
<2024年度 供用開始>





# 神戸の街の再生

## ⑧ 神戸への移住定住の推進

内陸部産業団地で働く方

- ・ “はたらく×くらす” 神戸移住支援制度の拡充

単身世帯：20万円

家族世帯：30万円 + **子ども1人あたり10万円**

- ・ こうべぐらし応援補助金『住みかえーる』
- ・ 暮らし情報サイト『こうべぐらし』のコンテンツ拡充
- ・ 『こうべぐらしコンシェルジュ』による相談会等の実施

## ⑨ 地域コミュニティ交通の推進

- ・ 地域コミュニティ交通の導入エリア拡大 [10 ▶ 16地域]
- ・ 小規模需要地域対応型『デマンド運行支援制度』の創設  
[補助額]：市街地 運行経費の50%(上限350万円)  
田園地域 運行経費の75%(上限525万円)



# 空家空地対策の推進

## 新 民間主導による空き家・空き地活用の拡大

- ・ 空き家活用に取り組む事業者との連携、初動期支援

## 拡 社会課題に対応した空き家活用の支援

改修設計、 工事費等補助	建築家との協働による場合
	補助率 1 / 2 ・ 上限 <b>500</b> 万円
	その他、社会貢献に資する場合 <b>New</b>
	補助率 1 / 2 ・ 上限 <b>200</b> 万円

## 拡 空き家おこし協力隊の取組み強化

- ・ 電力データなどを活用した所有者への働きかけ強化
- ・ 管理不全空き家など支援対象の拡大



建築家による空き家活用事例(兵庫区)



# 空家空地対策の推進

## ④ 管理不全空家等の発生抑制・対策強化

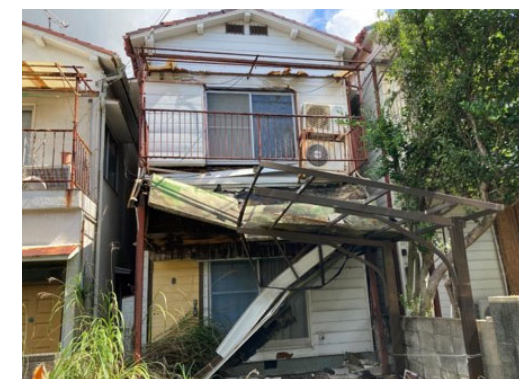
年間目標戸数  
700戸 ▶ 1,000戸

発生抑制	老朽空家等解体補助制度 [最大100万円補助]
対策強化	勧告基準の見直しによる管理不全空き家等の所有者への指導強化と支援の充実 (将来的な周辺の影響を加味)
	応急的危険回避措置の対象拡大 (所有者が判明又は一部判明している案件にも適用)
	所有者不明案件への財産管理制度の積極的活用

## ⑤ 現地調査等の初動対応を外部委託化

## ⑥ 空き地活用応援制度

- ・ 空き地活用の整備、隣地統合への補助



# KOBE里山SDGs戦略の推進

## ④ 里山の保全・活用

- ・ OECM<sup>※</sup>の登録に向けた取組み(山田町の里山保全活動等)  
※ 生物多様性の保全が図られていると認められ、国連に登録された地域
- ・ 多井畑西地区における多様な主体による里山保全活用
- ・ 淡河町が抱える課題の解決に向けた民間企業との連携
- ・ 緑地保全の助成制度の統合と拡充

[市民の木適正管理への助成：5,000円/本 ▶ 20,000円/本]

[市民の森対象範囲の拡大：市街化区域 ▶ 全市]



## ④ 有害鳥獣・特定外来生物対策の推進

- ・ 外来生物展示センター（苅藻島クリーンセンター内）の拡充
- ・ ニホンジカの六甲山への侵入・定着防止（調査・監視）
- ・ アルゼンチンアリ、ナガエツルノゲイトウ等の防除

## ④ こうべSDGs市民債の発行



# 農村地域等の活性化と賑わいの創出

## 新 持続可能な農漁業の振興 一部2月補正

- ・ 『こうべ再生リン』の活用による資源循環の促進  
(生産設備増強、新肥料の開発、こうべハーベスト利用促進)
- ・ こうべ里山SDGsビレッジ宣言 (神戸産農産物のリブランド)
- ・ 市内産堆肥のペレット化施設の整備
- ・ 市内産飼料 (稲わら・牧草) の生産量拡大
- ・ 圃場の分析アプリの活用促進
- ・ 新たな技術を活かした栽培漁業の試験

## 拡 農業の新たな担い手確保

- ・ 地域の農業、農地の将来像を明確化した地域計画の策定
- ・ 集落営農組合の広域化・法人化の促進
- ・ 神戸ネクストファーマーや果樹分野の担い手育成の推進





# 六甲山・摩耶山等の活性化

## 新 六甲山・摩耶山の賑わい創出

- ・ グリーンスローモビリティ等による交通社会実験
- ・ 掬星台駐車場の拡張
- ・ 山上の駐車場のリアルタイム情報の提供に向けた検討
- ・ 摩耶ロッジの解体工事

## 継 六甲山上スマートシティ構想の推進

- ・ 遊休施設の利活用、ビジネス拠点としての魅力発信
- ・ 都市と六甲山の『2拠点ワークスタイル』の普及を促進
- ・ 最先端技術を活用したデジタルサービス創出支援

## 拡 自然の家のリニューアル

<2024年度 リニューアルオープン>



# カーボンニュートラルの推進

## 新 KOBEゼロカーボン・チャレンジ

- ・ KOBEゼロカーボン支援補助金制度 [最大500万円]
- ・ 電気バス導入補助 [上限400万円/台]

## 新 ブルーカーボンの推進

全国初

- ・ 淡水域での水草の炭素吸収・固定の評価及び移植実験
- ・ ブルーカーボンクレジット化に向けたモニタリング調査等
- ・ 須磨海づり公園の藻場形成

## 新 水素エネルギーの利用促進

- ・ 情報発信、実証フィールドの整備(港島クリーンセンター内)
- ・ グリーン水素の国内調達網構築に向けた調査
- ・ 水素ステーション整備補助 [5,000万円/件]







# 文化・スポーツの振興

## 新 神戸ジャズ100周年事業の開催

- ・ 『(仮称)上陸100周年ハーバージャズナイト』 の開催
- ・ 『新開地 音楽祭』 をジャズフェスティバルとして拡大開催
- ・ まちなかのBGMをジャズに変更
- ・ 学校等へのジャズミュージシャン派遣



## 新 ストリートパフォーマンスの推進

- ・ ストリートパフォーマンス支援制度の創設
  - 三宮エリア周辺でパフォーマンスできる場の提供
- ・ まちなかアート補助



## 新 ライブハウス等と連携したにぎわい創出

- ・ 有力アーティストを招いたライブハウスイベントの開催支援
- ・ 大手レコード会社と連携した音楽イベントの開催

# 文化・スポーツの振興

## ④ 六甲ミーツ・アート芸術散歩

- ・ 関西を代表する芸術祭への発展に向けた支援の拡充

## ④ 世界パラ陸上競技選手権大会の開催準備

- ・ 各種大会計画の策定
- ・ 体験型授業、交流活動の推進
- ・ リハーサル大会（日本パラ陸上競技選手権大会）の実施

## ④ スポーツ施設の改修

世界パラ陸上で利用予定

- ・ ユニバー記念競技場の改修
- ・ ノエビアスタジアム、ほっともっとフィールド神戸の改修



ユニバー記念競技場

力強い  
神戸経済を  
創る

神戸市 令和5年度 当初予算案

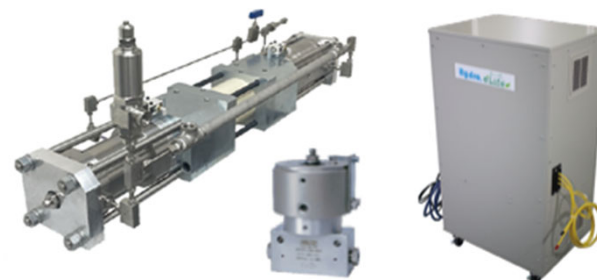
05



# 市内産業の活性化

## 新 市内事業者等のSDGs推進

- ・ 脱炭素をテーマとした開発研究支援  
[補助上限：500万円、補助率：2/3 等]
- ・ 水素関連製品の研究、開発、実証支援の拡充  
[補助上限：1,000万円、補助率：最大2/3 等]
- ・ オンライン商談を活用したSDGs商品の海外展開支援



高圧水素ガスブースター、  
自動弁、燃料電池発電システム

提供：エスアールエンジニアリング株式会社、阪神機器株式会社

## 新 大学連携による政策立案機能の充実

- ・ 大学の経済学的知見を活かし、ポストコロナを見据えた効果的な施策立案、効果検証を実施

## 継 オープンイノベーション創出事業 2月補正

- ・ 新たな課題に挑戦する市内企業と必要な技術を持つ企業とのマッチングプログラムの実施
- ・ 企業同士を顔の見える関係につなげるコミュニティ運営





# 市内産業の活性化

## 新 ファッション産業の振興

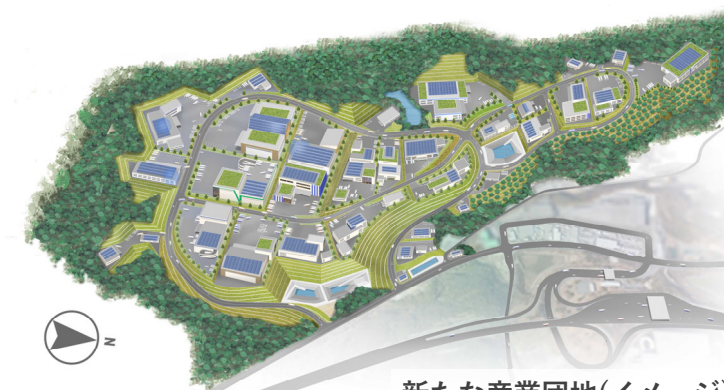
- ・ファッション都市宣言50周年事業
- ・KOBE×SDGsブランドフェアの開催

## 拡 企業誘致の促進

- ・賃料の**1/4**（IT関連企業は**1/2**）を補助
  - BPO、コールセンター業務を行う企業の誘致促進（オフィス賃料等補助金の要件緩和）
- ・固定資産税軽減等の支援措置を延長（2023～25年度）

## 継 新たな産業用地の供給

- ・新たな産業団地の調査、設計（西神戸ゴルフ場）
- ・持続可能なスマート産業団地の実現に向けた調査



新たな産業団地(イメージ)  
令和5年度 当初予算案 BE KOBE 48

# 神戸登山プロジェクト **New**

【事業予算総額：3億1,120万円】

## ● 歩きやすい登山道

- ・ハード面：登山道のメンテナンス
- ・ソフト面：案内板をわかりやすいデザインに統一

民間活力を  
導入

## ● 老朽危険家屋等の撤去補助

[全額補助（補助上限：350万円）]

## ● 登山客向け施設の設置

- ・神戸登山の新たな玄関口となる施設
- ・休憩キャビンの整備、山麓周辺の登山サポート店

新神戸駅

## ● 新たなアウトドアスポーツの導入

- ・つくはら湖を活用

## ● 「太陽と緑の道」の安全対策のための総点検



令和5年度 当初予算案 BE KOBE 49

# 観光誘客の推進

## 新 神戸の観光を支える公共交通の強化

- ・ 新神戸駅～布引ロープウェイ動線強化
  - 布引ロープウェイ山麓駅の視認性向上、案内強化
- ・ ポートループの全扉ICリーダー等電子決済機の設置
- ・ GPSを活用した信号制御システムの検討



## 新 利便性・回遊性を高める仕組みづくり

- ・ 鉄道やバス等の公共交通と市内観光施設等との連携による『MaaS』の構築

MaaS（マース：Mobility as a Service）

複数の交通サービスの検索・予約・決済などを一括で行うサービスであり、観光等の交通以外のサービスとの連携により、移動の利便性を向上させるもの





# 観光誘客の推進

## 新 インバウンドプロモーション推進

- ・ 神戸空港国際化を見据えたプロモーションの実施
  - 欧米豪、東アジア等からの誘客の促進
- ・ 大阪・関西万博に向けた関西観光本部と連携した誘客
- ・ クルーズ客船誘致の推進

## 新 ナイトタイムエコノミーの推進 一部2月補正

- ・ 夜市の定期開催、インバウンド向け夜型コンテンツ造成
- ・ 夜景景観の魅力向上
  - ライトアップ照明整備、民間事業者等への支援
- ・ 分散型花火、イルミネーションイベントの開催

## 継 兵庫デスティネーションキャンペーン

- ・ 兵庫県、JR 6社と連携した観光プロモーションの実施





# 革新的な起業・創業支援

## ④ スタートアップ支援

- ・ 分野特化型のインベクターの誘致、定着支援
- ・ 地元企業、大学、金融機関とスタートアップの連携
- ・ 若年層の起業家等のコミュニティ形成、裾野拡大
- ・ 外国人起業家の受入環境強化、ビジネスサポート
- ・ SDGsチャレンジ  
(社会課題の解決に取り組むスタートアップを支援)



## ⑤ 革新的医療技術の創出・事業化促進

- ・ ライフサイエンス分野のスタートアップ支援
- ・ 進出企業、団体等への研究開発補助



# 革新的な起業・創業支援

## 新 欧州ビジネスオフィスの開設

パリ

- ・ 企業誘致の拠点をフランスに開設＜2023年4月＞
- ・ 欧州展示会に市内ものづくり企業と共同出展

## 拡 アフリカとの連携

- ・ 神戸アフリカ月間＜2023年10月＞
  - アフリカに関連する市民向けイベントの開催
  - アフリカ関連のスタートアップ招聘等によるビジネス機会の創出



# 神戸医療産業都市の推進

## ⑧ 神戸未来医療構想の推進

- ・ 神戸大学と連携した次世代医療機器の研究開発や専門人材の育成の推進
- ・ 医療機器開発プラットフォーム拠点の整備

< 2023年度末竣工 >

## ⑨ 次世代医療開発センターの研究への支援

- ・ 神戸医療産業都市推進機構、感染症分野の研究チーム等への支援

## ⑩ スーパーコンピュータ「富岳」における革新的な研究等に対する支援

- ・ 創薬シミュレーション等の革新的な研究を支援



未来に輝く  
神戸の街を  
創る

神戸市 令和5年度 当初予算案

06



# 神戸空港の国際化への対応

(神戸空港の国際化への対応)

【事業予算総額：128億3,700万円】

※2月補正含む

## 新 需要拡大に向けた調査

- ・ 新たな施策検討に向けた基礎調査

## 新 空港の機能強化

- ・ 空港島将来ビジョン策定
- ・ 空港基本施設整備（エプロン西側拡張）
- ・ サブターミナル整備
- ・ 駐車場、構内道路、周辺計画道路の整備
- ・ 海上アクセスターミナルとの歩行者デッキ整備の検討

	2023年度	2024年度
空港基本施設 (エプロン西側拡張)	工事着手	完了
サブターミナル	設計・工事着手	
駐車場、構内道路		
周辺計画道路	設計・工事完了	



# 神戸空港の国際化への対応

## 新 交通アクセスの強化

- ・ 新神戸トンネル南伸部の事業化に向けた検討
- ・ 京橋ランプ周辺道路のあり方検討
- ・ 生田川右岸線の機能強化（片側直進2車線 ▶ 3車線化）
- ・ 神戸空港連絡橋の4車線化<2024年3月完成>
- ・ 大阪湾岸道路西伸部の事業促進
- ・ 神戸西バイパスの事業促進
- ・ ポートライナーのバスによる輸送力補完
- ・ 新交通三宮駅のホーム拡張



- ・ 南北軸のアクセス強化検討
- ・ 広域ネットワーク強化の調査、検討
- ・ 空飛ぶクルマの社会実装に向けた実証事業等への支援







# 新たな姿が現れつつある 都心・三宮



神戸駅

神戸駅へ延伸  
ポートタワー

ハーバーランド  
東(弁天)デッキ

中突堤中央ビル

第1突堤基部

水域活用

第2突堤

元町エリアの交通円滑化

三宮周辺のにぎわい創出

三宮クロススクエア

市役所2号館

東遊園地

三宮駐車場地下通路

JR新駅ビル

地下空間

まちなか  
ライトアップ

- ・新バスターミナル
- ・三宮図書館
- ・神戸文化ホール

新神戸駅

三宮駅周辺歩行者デッキ

磯上公園及び周辺道路

空港へのアクセス向上

- ・新神戸トンネル南伸
- ・生田川右岸線機能強化
- ・南北軸アクセス強化



# 三宮周辺エリア

(都心・三宮再整備)  
【事業予算総額：134億6,130万円】

## 継 新たなバスターミナルの整備

		2023年度	2027年度
I期:	バスターミナル、新三宮図書館、 新・神戸文化ホール (大)	新築工事着手	工事完了
II期:	バスターミナル、 新・神戸文化ホール (中)	事業化検討	工事着手

## 拡 歩行者デッキの整備

	2023年度	2027年度	2029年度
新バスターミナル周辺	工事着手	完成	
JR新駅ビル周辺	詳細設計		完成

## 拡 JR新駅ビル建設に伴う周辺の再整備

- ・駅前周辺道路等の関連工事





# 三宮周辺エリア

## ④ 三宮クロススクエア(第1段階)の実現に向けた事業の推進

- ・ 三宮北交差点、春日野交差点、梅香浜辺通脇浜線の改良
- ・ 三宮クロススクエア東側の設計

## ⑤ 都心・三宮のにぎわい創出

- ・ エリアマネジメントの推進
- ・ 神戸阪急本館南側道路における滞留空間の創出

## ⑥ 三宮の地下空間の再整備



三宮クロススクエア(イメージ)



さんちか(イメージ)

令和5年度 当初予算案 BE KOBE 60

	2023年度	2024年度	2025年度以降
地下鉄三宮駅 東コンコース	工事	完成	
さんちか	工事	完成	
地下鉄三宮駅～ さんちか1番街	設計		工事

# 市役所周辺エリア

## 継 本庁舎 2 号館の再整備



※連絡ロビー・エネルギー施設は2024年度完成

## 継 東遊園地の再整備

- ・ 北側（水路等）整備 < 2023年度完成 >

## 継 磯上公園の再整備

- ・ 公園 < 2023年度工事完了 >
- ・ 周辺道路 < 2023年度工事 >

## 継 三宮駐車場地下通路リニューアル

- ・ 南：エレベーターの設置（1基）
- ・ 北：地下通路リニューアルの基本計画



# ウォーターフロント地区の魅力向上

## 継 ウォーターフロント地区の再開発 一部2月補正

- ・ 新港第1突堤、第2突堤周辺の再整備
  - 大規模多目的アリーナ（2025年4月開業）
- ・ 中突堤周辺地区の再整備（ポートタワー等）

## 新 ウォーターフロントのにぎわいづくり

- ・ 第1、第2突堤間の水域活用（防波堤・親水エリア整備）
- ・ ウォーターフロントアートプロジェクト推進

## 拡 ウォーターフロントの回遊性向上

- ・ ポートループのバス停における待合環境整備
- ・ BRT・LRT導入検討
- ・ ハーバーランド東（弁天）デッキの機能強化

大規模多目的アリーナ



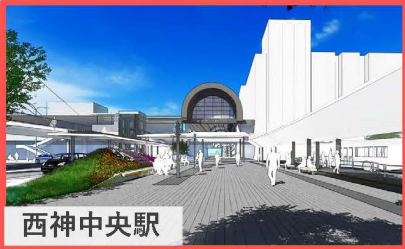
ハーバーランド東(弁天)デッキ





# 駅周辺のリノベーション

定住人口の増加を目指す



西神中央駅



名谷駅



垂水駅



駅前駐輪場整備戦略



六甲道駅



神戸駅



兵庫駅



新長田駅



# 駅周辺のリノベーション

## 新 駅前駐輪場整備戦略

- ・ 収容スペースを地下に設け、駅前空間を有効活用
- ### 神戸駅

2023年度	2026年度	2030年度
設計	地下タワー式等駐輪場	全面リニューアル (現駅舎開業100年)

### 六甲道駅

2023年度	2026年度
設計	駅前広場 地下タワー式駐輪場

### 兵庫駅

2023年度	2026年度	2027年度
設計	地下タワー式駐輪場	駅前広場

### 新長田駅

2023年度	2025年度	2026年度
駅舎	バスロータリー	駅前広場 地下機械式駐輪場



(出典)株式会社技研製作所

# 駅周辺のリノベーション

	2023年度	2024年度	2025年度
新神戸駅	→		駅前広場
名谷駅	駅ビル北館	駅ビル全館 北側ロータリー 北須磨支所 駅南側一般車乗降場	バス上屋
西神中央駅	駅西側広場 (ロータリー)	駅西側広場 (花時計・植栽) パークアベニュー 駅構内デザインの改修	駅西側広場 (バス上屋)
垂水駅	駅前西広場 (ロータリー) (立体原付駐車場)	新垂水図書館 駅前西広場 (バス上屋)	民間市街地再開発事業
地下鉄長田駅	→	駅前空間	
<sup>New</sup> 霞ヶ丘駅	プラン作成	→	



# 駅周辺のリノベーション ～神鉄沿線～



## 駅前広場等の再整備

西鈴蘭台駅 ・ 鈴蘭台駅 ・ <sup>New</sup> 山の街駅 ・ 谷上駅 ・ 唐櫃台駅 ・ 岡場駅  
(・ 新北区文化センター  
・ 新北図書館)

## 駅・施設の再整備への支援

有馬温泉駅 ・ 有馬口駅



# ポートアイランド・六甲アイランドの活性化

## ④ ポートアイランド・リボーンプロジェクトの推進

- ・ 地域との連携による将来ビジョン検討
- ・ ポートアイランド（第2期）西緑地の整備
- ・ 主要街路における街路樹の再整備
- ・ 中公園の改修
- ・ ポートアイランドスポーツセンターの再整備
- ・ 青少年科学館のリニューアル
- ・ ポートピア大通りのライトアップ

3月13日に  
シンポジウム開催



## ⑤ 六甲アイランドの活性化

- ・ マリンパークの再整備（海釣り広場・親水空間等）
- ・ 『日展・神戸展』の開催
- ・ リバーモール周辺公共施設のライトアップ



マリンパークの再整備



# 陸海空の広域交通結節機能の強化

## 継 国際コンテナ戦略港湾の推進

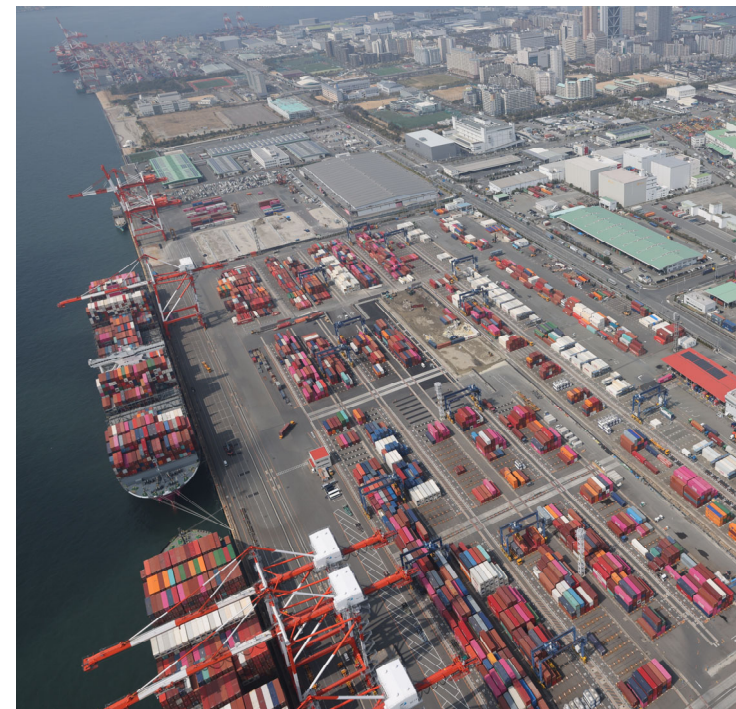
- ・ 高規格コンテナターミナルの整備
- ・ 内航フィーダーを活用した貨物集貨支援
- ・ 阪神港COMPAS導入（港湾エリアの混雑解消）

## 継 大阪湾岸道路西伸部の事業促進（再掲）

- ・ 六甲アイランド北～駒栄の事業促進

## 継 広域幹線道路等の整備 一部2月補正

- ・ 国道175号の事業促進
- ・ 神戸三田線の渋滞対策



# DXの活用による 市民参加を 進める

神戸市 令和5年度 当初予算案

07

# 市民サービスの向上

## 新 市民向けデジタルサービスの向上

- ・市民向けポータルサイトのリニューアル（スマートこうべ）
- ・高齢者等のデジタルリテラシー向上支援

## 拡 行政手続きのスマート化

スマート化率目標  
(2025年度末) **70%**

- ・『e-KOBE：神戸市スマート申請システム』の運用
- ・スマート化促進のための業務工程の見直しを支援
- ・『学園都市スマートサポート窓口』の運営
- ・定型的な行政手続きの集約化（行政事務センター）

現在：81手続き ▶ 2023年4月：**89** 手続き

## 新 マイナンバーカードの普及・利活用促進

- ・区役所臨時窓口、サテライトの運営（三宮、学園都市）
- ・カード認証システム導入による活用拡大（スマホで認証）



# 市民サービスの向上

## 新 広聴業務の強化

- ・ 代表電話交換業務の品質向上
- ・ 総合コールセンター、代表電話交換のあり方検討  
(DXによる24時間365日対応の導入 等)
- ・ LINE版『KOBEぽすと』の導入
- ・ ICTを活用したこどもの意見収集の仕組みづくり

## 拡 ICTを活用した渋滞情報の提供

- ・ ライブカメラや位置情報を利用した交通解析、情報発信  
[対象：小東山6丁目、谷上駅前等]

## 新 行政施設の機能強化

- ・ 北須磨支所の移転 **再掲** <2024年度供用開始>
- ・ 玉津支所の整備 <2024年全館供用開始>
- ・ (仮称)歴史公文書館の整備 <2025年度供用開始>

LINE版  
KOBEぽすと  
(イメージ)



ただいま受け付けました。



現地を確認したところ、修繕対応を行います。修繕予定は〇月〇日です。



岡方倶楽部(写真)を改修 ⇒ (仮称)歴史公文書館へ



**BE KOBE**

**新たな神戸の未来を創る**