

K O B E

Báo Kohoshi số tháng 2/2023

Kobekko Lando



Nếu muốn được tư vấn về các thủ tục hành chính hay các chế độ hỗ trợ **Hãy gọi tới KICC**

☎ 078-742-8721

(Hỗ trợ tiếng Việt vào thứ 2,4, từ 9:00~17:00)

không hỗ trợ từ 12:00~13:00)



編集:神戸市長室国際部国際課

Các điểm vui chơi cho trẻ

Trên địa bàn thành phố có một số điểm hỗ trợ nuôi dạy trẻ, nơi bạn có thể nghe tư vấn từ các chuyên gia trong lĩnh vực nuôi dạy trẻ hoặc cho trẻ đến đây vận động bằng các trò chơi trong nhà hoàn toàn miễn phí.

Kobekko Lando

Đối tượng: 0~18 tuổi

Thời gian mở cửa: 9:30~17:00

Địa điểm: 5 phút đi bộ từ ga Wadamisaki (tuyến Kaigan)



Ngoài các dụng cụ, đồ chơi có thể chơi trong nhà ra, tại đây còn có nhiều lớp học miễn phí (vd: lớp học nấu ăn).

Kobekko Asobi Hiroba

Đối tượng: 0~6 tuổi

Thời gian mở cửa: 9:30~17:00

(Nghỉ thứ 5)

Địa điểm: Rokko Ailando hoặc Okaba



Oyako Furatto Hiroba

Đối tượng: 0~2 tuổi

Thời gian mở cửa: 9:30~17:00

(Nghỉ thứ 7 và CN)

Địa điểm: Tại tòa nhà hành chính quận tại các quận trên thành phố. Cơ sở tại quận Suma sẽ được mở vào tháng 3.



Jidokan

Đối tượng: 0~18 tuổi

Thời gian mở cửa: 9:30~17:00

(Nghỉ Chủ nhật)

Địa điểm: Xem thông tin các cơ sở ở mỗi quận trong mã bên phải.



Kobekko Lando

Có rất nhiều trò chơi để trẻ vận động như tường leo núi, hệ thống lưới đỡ trong nhà, hệ thống phun nước ngoài trời và có cả phòng cho trẻ sơ sinh nữa. Những trang thiết bị này hoàn toàn miễn phí.

Những trang thiết bị, dụng cụ dành cho trẻ được bài trí ở khắp nơi từ trong ra đến ngoài. Điều này giúp cho trẻ luôn cảm thấy thích thú khi vận động, chơi đùa ở mọi nơi tại đây.

Trẻ còn được nuôi dưỡng sự yêu thích khám phá của mình thông qua các lớp học hoàn toàn miễn phí. Tại những lớp học này, trẻ được học về các chế biến món ăn hoặc về âm nhạc.

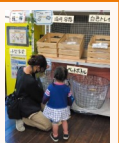
Bên cạnh cơ sở này còn có “Trung tâm gia đình, trẻ em” nữa. Đây là nơi có thể tư vấn chuyên môn liên quan đến trẻ dưới 18 tuổi cũng như các vấn đề về gia đình.

Trung tâm này mở cửa từ thứ 2 đến thứ 6, từ 8:45~17:30.



Điểm thu rác tái chế

Hiện nay, trên địa bàn thành phố Kobe có nhiều điểm thu rác tái chế được lập ra để thu nhận rác có khả năng tái chế như: nắp chai, bàn chải răng v.v.



- Không mất phí tái chế.
- Người dân không mất phí khi mang rác tái chế đến.
- Không cần mang theo túi rác.
- Có cả nơi nghỉ ngơi, giao lưu.
- Biết được sản phẩm sau tái chế.

Thông tin chi tiết về địa điểm, thời gian hoạt động xin xem tại mã bên phải.



Thông tin về COVID-19

Những người có khả năng nhiễm, phát bệnh cao như người cao tuổi, người có thai, người có bệnh nền, nếu có các triệu chứng nhiễm bệnh (đau họng, sốt) hãy đến khám tại các cơ sở y tế có hỗ trợ.

Tại Trung tâm kiểm tra trực tuyến, những người có biểu hiện mắc COVID-19 sẽ được nhận bộ dụng cụ xét nghiệm miễn phí. Người nhận cần tự xét nghiệm. Ngoài ra, dù đã mắc COVID-19 nhưng có trường hợp kết quả xét nghiệm là âm tính nên nếu có biểu hiện nhiễm bệnh, hãy tự cách ly, điều trị tại nhà.

Thông tin về trung tâm này có thể xem ở mã bên phải.



Điểm tiêm vắc-xin buổi tối không cần đặt chỗ trước.

Đối tượng: Trên 11 tuổi, đã tiêm ít nhất 3 mũi.

Địa điểm: Tầng 9 センタープラザ

Ngày giờ: 18:30~20:30 thứ 5, thứ 6 (trừ ngày lễ), ngày hôm trước của ngày lễ.

Thứ cần mang theo: Phiếu tiêm, giấy tờ tùy thân.

Lưu ý: người dưới 16 tuổi cần đi cùng người giám hộ.

Phòng tránh tác hại kép thời COVID.

Thời COVID, chúng ta bắt buộc phải hạn chế đi lại trong thời gian dài, điều này gây ảnh hưởng xấu tới cả thể chất, tinh thần của chúng ta. Một trong những ảnh hưởng xấu này, có thể kể đến việc ít vận động, áp lực tâm lý, giảm tần suất xét nghiệm sức khỏe.

Đặc biệt với người thuộc lớp trung niên, cao niên, do không tiếp xúc, nói chuyện với ai trong thời gian dài khiến họ giảm khả năng vận động, tăng nguy cơ mắc bệnh mất trí nhớ và mắc các bệnh do thói quen sinh hoạt.

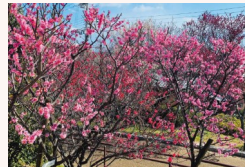
Tại thành phố Kobe, có rất nhiều những chương trình được áp dụng nhằm nâng cao sức khỏe của người dân như hoạt động thể thao, tư vấn dinh dưỡng.

Nếu quan tâm đến việc nâng cao sức khỏe, hãy tham khảo tại mã bên dưới để biết thêm nhiều thông tin hữu ích.



Điểm ngắm hoa mơ

Tại **công viên Suma Rikyu**, ngoài rất nhiều các loại hoa cỏ ra, còn phải kể tới khoảng 160 cây mơ thuộc khoảng 25 giống. Mỗi khi xuân về, công viên này lại đón rất nhiều khách từ khắp nơi đổ về thưởng thức hoa. Hoa đã bắt đầu nở từ đầu tháng 2 rồi, nếu bạn có thời gian, hãy ghé thăm công viên này nhé.

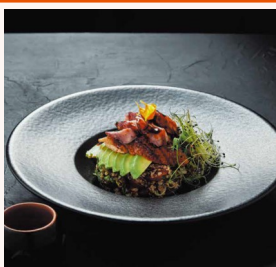


Vé vào cửa: Người lớn: 400 yen Trẻ em: 200 yen.

Ngoài ra, bạn cũng có thể chọn **công viên Okamoto** làm điểm đến nữa. Hoa mơ tại khu vực Okamoto trong quá khứ đã từng bị đe dọa bởi thiên tai cũng như việc thu hẹp diện tích đất do việc xây dựng nhà ở, tuy nhiên, giờ đây hoa mơ tại khu vực này đã đẹp trở lại. Với khoảng 40 loại hoa mơ được trồng ở đây, khách đến đây có thể thưởng thức hoa mơ từ cuối tháng 1 đến tận cuối tháng 4. Tuy nhiên, cần lưu ý, công viên này không có nơi gửi xe và nhà vệ sinh.

+SAKE

Tuần lễ trải nghiệm ẩm thực và rượu sake vùng Nada



Kobe là nơi khá nổi tiếng với rượu sake cũng như đồ ăn của nhiều quốc gia, khu vực trên thế giới.

Hiện nay, tuần lễ trải nghiệm đồ ăn kiểu Nhật, Pháp, Ý v.v. và rượu sake đang được diễn ra tại nhiều nhà hàng trên thành phố Kobe.

Tại đây, thực khách không chỉ được uống thử các loại rượu mà còn có thể thưởng thức những đồ ăn được chế biến hợp với các loại rượu uống cùng. Ngoài ra thực khách còn có thể tham gia những trò quay thưởng với phần thưởng là những loại rượu của vùng Nada. Dù là người yêu thích rượu của vùng Nada từ lâu hay người mới uống, chắc hẳn bạn sẽ biết thêm được nhiều cách thưởng thức rượu mới khi tới đây.

Thời gian tổ chức: tới ngày 2/3/2013

Chi tiết xin xem tại mã bên phải.



Triển lãm mỹ thuật

Nitten là triển lãm mỹ thuật lớn nhất tại Nhật Bản. Sau 54 năm, triển lãm mỹ thuật này lại được tổ chức tại thành phố Kobe. Có rất nhiều tác phẩm nghệ thuật được chỉ làm 5 mạng gồm tranh của Nhật, tranh của phương Tây, điêu khắc, đồ mỹ nghệ, sách. Với khoảng 500 tác phẩm gồm các tác phẩm vốn được triển lãm trên toàn quốc cũng như các tác phẩm của các tác giả đang hoạt động tại vùng Kansai.

Giờ mở cửa: 10:00~17:00 từ 18/2~26/3

(Triển lãm nghỉ thứ 2 hàng tuần)

Địa điểm: ゆかりの美術館 và ファッション美術館

Học sinh được miễn phí vào cửa.



Triển lãm mỹ thuật Rokko Ailando

Triển lãm này có trưng bày nhiều tác phẩm được người dân sáng tác. Những người tới đây sẽ được **nhận phiếu giảm giá** vé vào cửa của triển lãm Nitten. Ngoài ra, trong thời gian diễn ra sự kiện này, nhiều chương trình khác cũng được đồng thời tổ chức.



Rong biển vùng Suma

Tại Kobe, rong biển được nuôi trồng tại khu vực Higashisuma, Sumaura, Shioya, Higashitarumi. Vì đặc tính địa lý nên rong biển khu vực này có giá trị dinh dưỡng cao, đậm màu và dày. Trong đó, phải kể tới rong biển được thụ hoạch lần đầu với vị ngon hoàn toàn khác biệt. Bạn nhất định nên thử loại rong biển này để cảm nhận được đất và nước của Kobe.

Bạn có thể mua những sản phẩm này theo thông tin được đăng tải tại mã bên dưới.

