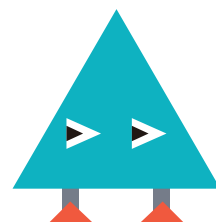
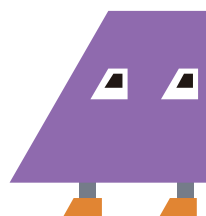
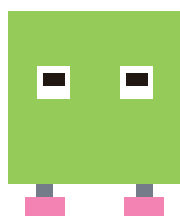
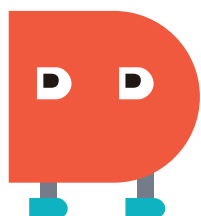
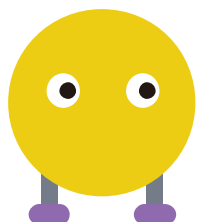


サンポチカ

# 運営ガイドライン

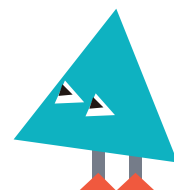
Sanpochika

Operation Guideline





(c)DAICI ANO

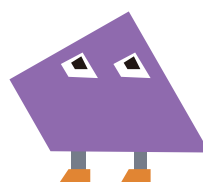


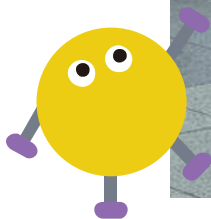
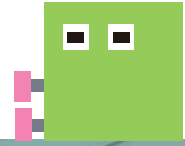
三宮中央通り地下通路(愛称:サンポチカ)は、  
地下鉄海岸線「三宮・花時計前駅」から

「旧居留地・大丸前駅」をつなぐ約400mの地下道です。

2001年、都心部の回遊性向上や災害時の避難用通路に活用するため、  
市営地下鉄海岸線の開業に合わせて開通しました。

2022年のリニューアルでは20箇所のゲートで長くて単調な空間を仕切り、  
ウィンドーショッピングするように飽きずに歩ける空間として整備されました。

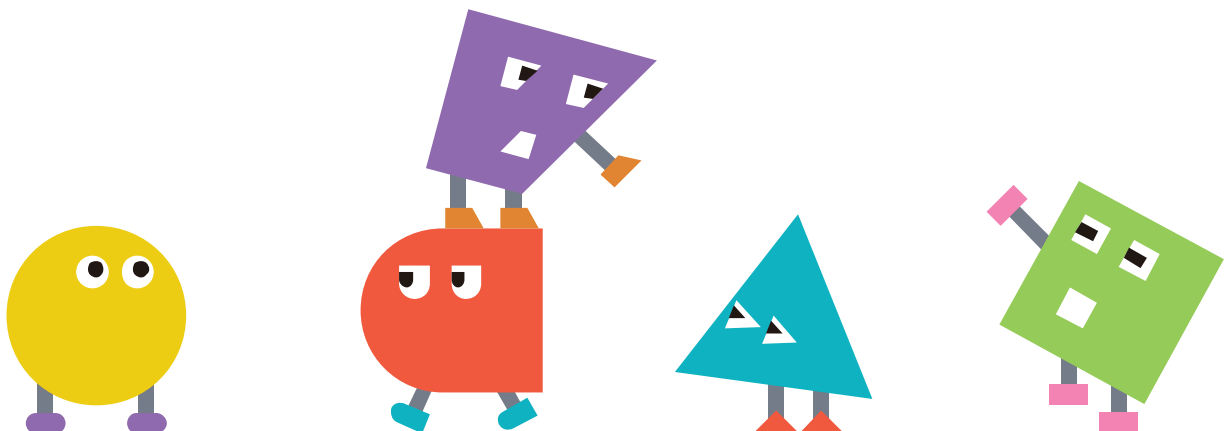




各ゲートには行先サインやベンチなどが付随しており、休憩しながら散歩をすることができます。

# INDEX

01   全体の計画について .....	01
02   アーティスト部屋とポスターフレームについて .....	03
03   アーティスト部屋の運営および各種申請関係について .....	05
04   キャラクター(ロゴ)のデザインについて .....	07
05   キャラクター(ロゴ)の使用方法和吹き出しのフォントについて .....	08
06   各種資料 .....	10

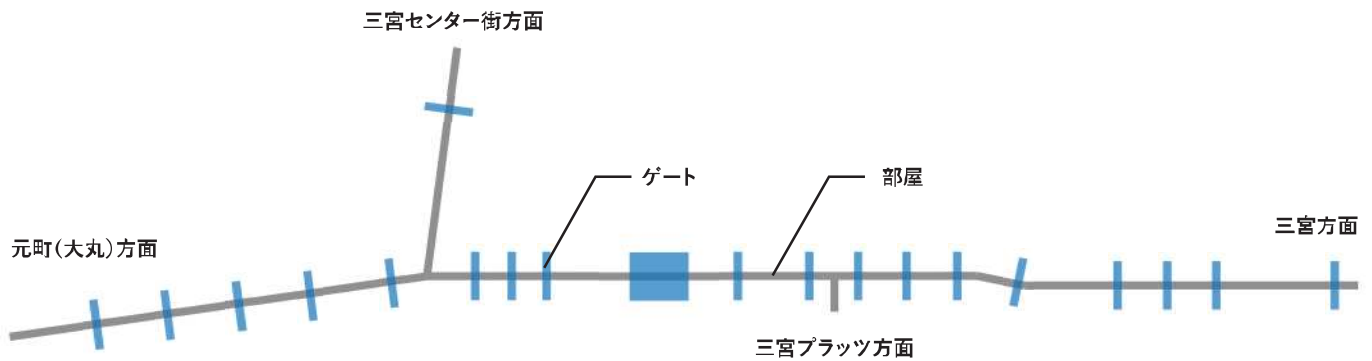


## 01| 全体計画について

### コンセプト

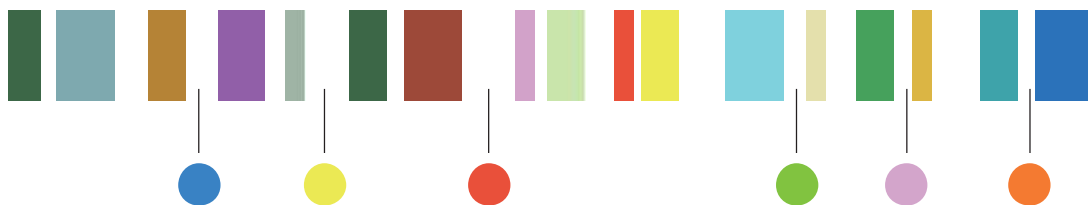
400mの地下通路は20個のゲートによって20の部屋に分かれています。

既存の壁面に塗装をした部屋、アーティストに壁画などを行ってもらうアーティスト部屋、偏光フィルムの貼られたガラスの反射により無限に広がるような感じれるゲート、トリックアートのように8つの図形が現れる通路など、様々な撮影スポットがあるのがサンポチカの特徴です。



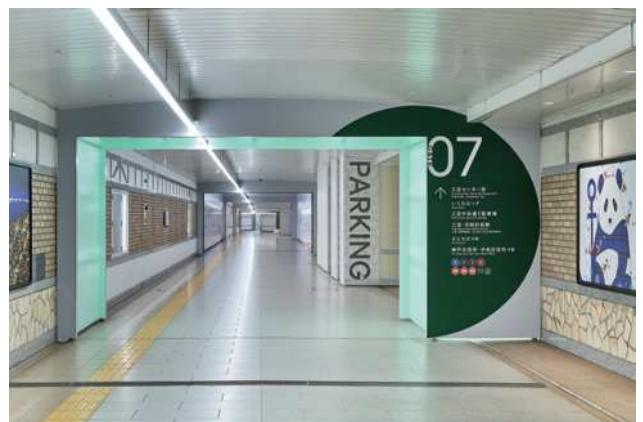
### カラースキームについて

旧石器時代の遺跡や外国人居留地などの歴史的な文化資産を有すると同時に、若者の集まる街である神戸の特徴を感じられるよう、アースカラーを軸にアクセントとして現代的な明るい蛍光色や金属 / ミラーといったマテリアルを使った現象を取り入れている。



### サインについて

サンポチカは三宮から大丸をつなぐ地下通路ですので、自分が大体どのあたりにいるのか直感的にわかるようにサイン計画を行っています。具体的には三宮側を（名前に三が付くので）△、大丸側を（名前に丸が付くので）○、中間地点のプラッツとの接続部に四角い休憩所を置いているので□と、言葉遊びを絡めた3つの図形をサインに展開しています。形と色とゲートに振られた数字の組み合わせで、長い通路のどのあたりに居るのか直感的に判る仕組みです。

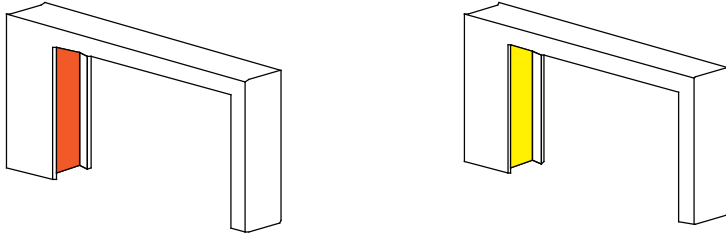


## ゲートについて

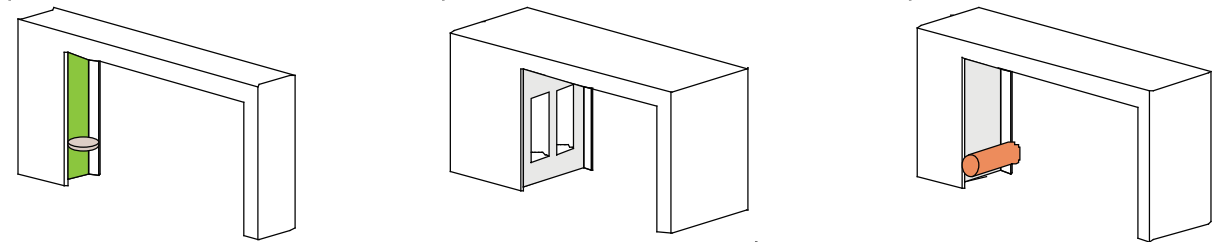
各ゲートは大きく4つに分類して配置する。

ゲートにペインティングを行う場合は、06. 各種資料の全体平面計画図に記載あるゲートにのみペインティングを可能とするが、神戸市（及び原設計者）と十分に協議を行うこととする。

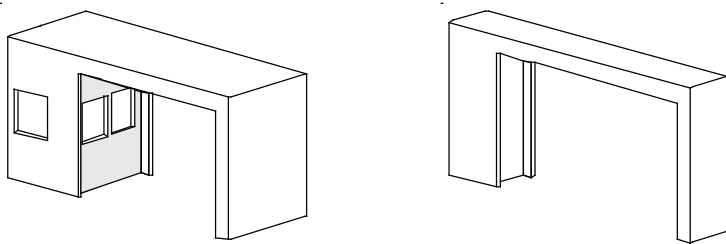
### ① 標準ゲート



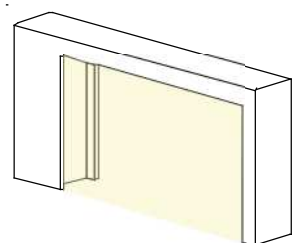
### ② ベンチゲート



### ③ マテリアルゲート



### ④ 照明ゲート



## 02 | アーティスト部屋とポスターフレームについて

### 3つのアーティスト部屋

既存の御影石で仕切られた壁面や新設した大きな壁一面に壁画などの作品を制作・展示を行うための部屋。

アーティストの選定や作品の設置場所などのディレクションを含めて、あらかじめ神戸市の了承を得た上で運営を行っていく。

作品の更新を行う際には、塗装によって更新を行い今後の使用に支障がないような画材を使用することとする。

作品は更新を行っていくことを前提とし、アーティストとは覚書（06. 各種資料に掲載）を交わし制作を行ってもらうこととする。

#### ① 大きな壁面の部屋

自由な分割によってフレキシブルな使用方法が可能。

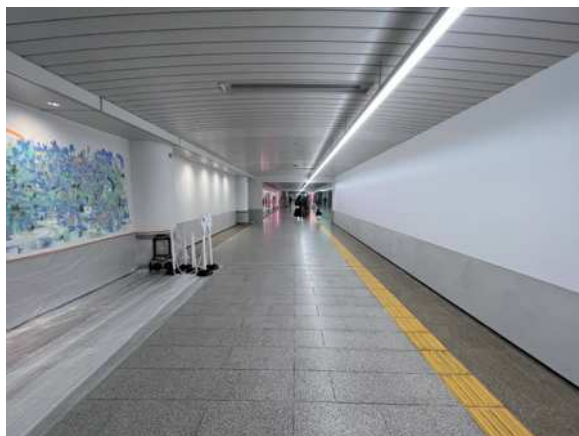
腰壁部までは壁面の汚れ防止のためにグレーの左官で仕上げ、壁面上部はボードに白塗装をしている。

この部屋はなるべく長期的な鑑賞に耐える、恒久的な展示を目指し、アーティストの選定は慎重に行うこと

##### 【壁面量】

15m×2m--1枚

5m×2m--2枚



#### ② アーチ壁面の部屋

既存の御影石で区切られたアーチ状の枠内に制作。

すべての壁面をグレーの左官で仕上げており、既存のアーチ状の枠との関係を考えるような展示方法を行うことができる。グレー部分は塗装によって他の色に変更することも可能。

##### 【壁面量】

3m×1.5m--7枚



#### ③ 四角い壁面の部屋

最も小さな壁面。

既存の御影石で区切られた四角い枠内に制作。

それぞれの枠が小さく区切られているため作品が分けやすい。北側はグレーの左官、南側は白の左官で仕上げており、更新の際は塗装によって次の制作が可能

##### 【壁面量】

1.5m×1m--15枚



## 2つのポスターフレーム

既存のポスターフレームに照明を用いた展示を行う。

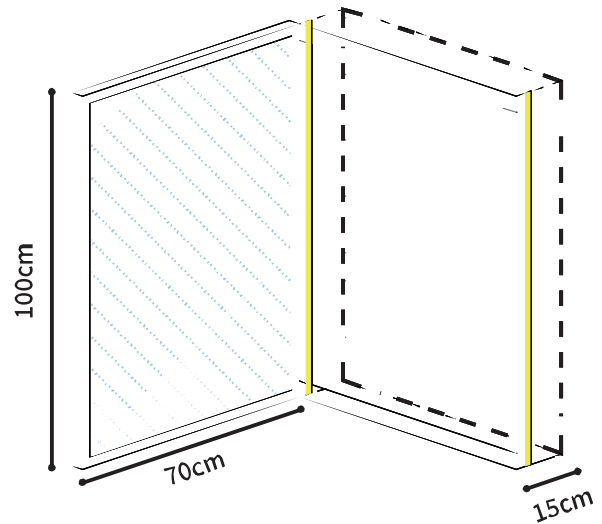
道路占有許可等の申請が不要なため、展示の入れ替え等も容易に可能であることと、鍵をかけることができるため、貸し作品の設置も可能であるため、短期間での作品更新を基本方針として運営を行うこと。

### ① おけるフレーム

フレーム内に空間があるため立体物の展示や絵画をかけることが可能。フレームの両側に照明がついており、内部は白い壁面になっている。壁面へは釘もしくはビスを打つことができ約 15 キロまでの作品を飾ることができる。

【ポスターフレーム番号】

3 4 7 8 9 10 11 12 13 14

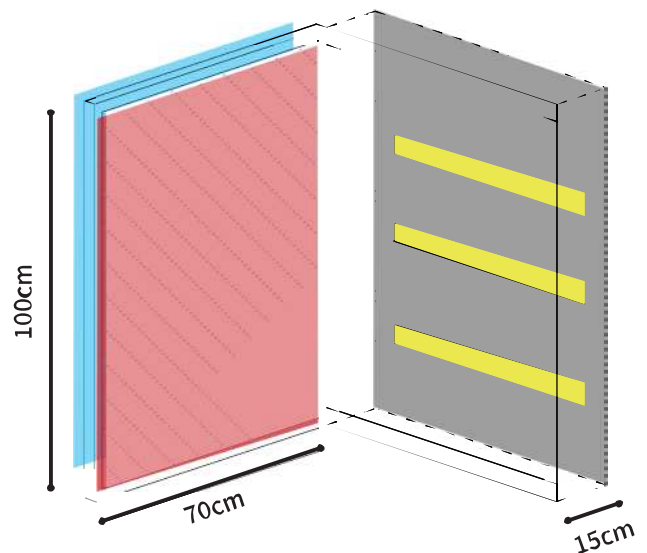


### ② ひかるフレーム

フレーム内の背面に照明を設置したポスターフレーム  
ポスターなどの平面的な作品を既存のガラスに貼り展示することが可能。作品の背面から光をあてることが可能。  
フレーム内部は既存の壁が残っている。

【ポスターフレーム番号】

5 6 15 16 17 18





## 03 | アーティスト部屋の運営および各種申請関係について

### アーティストの選定について



サンポチカではアーティストのアート作品によって、飽きのこないような通路とするため運営事業者がアートディレクションを行い、アーティスト部屋とポスターフレーム内の作品を選定していく。

作品は短期間展示するものから恒久的に展示するものまで、さまざまなバリエーションでサンポチカを常に変わり続ける通路として運営していくこと。アーティストをどの部屋でどのように（ライブペイント、印刷納品等）展示を行うかは運営事業者が原設計のサンポチカで使用されている素材を十分に理解し、建築基準法、消防法等の各種順守すべき法規もクリアにしたうえで企画運営していくものとする。

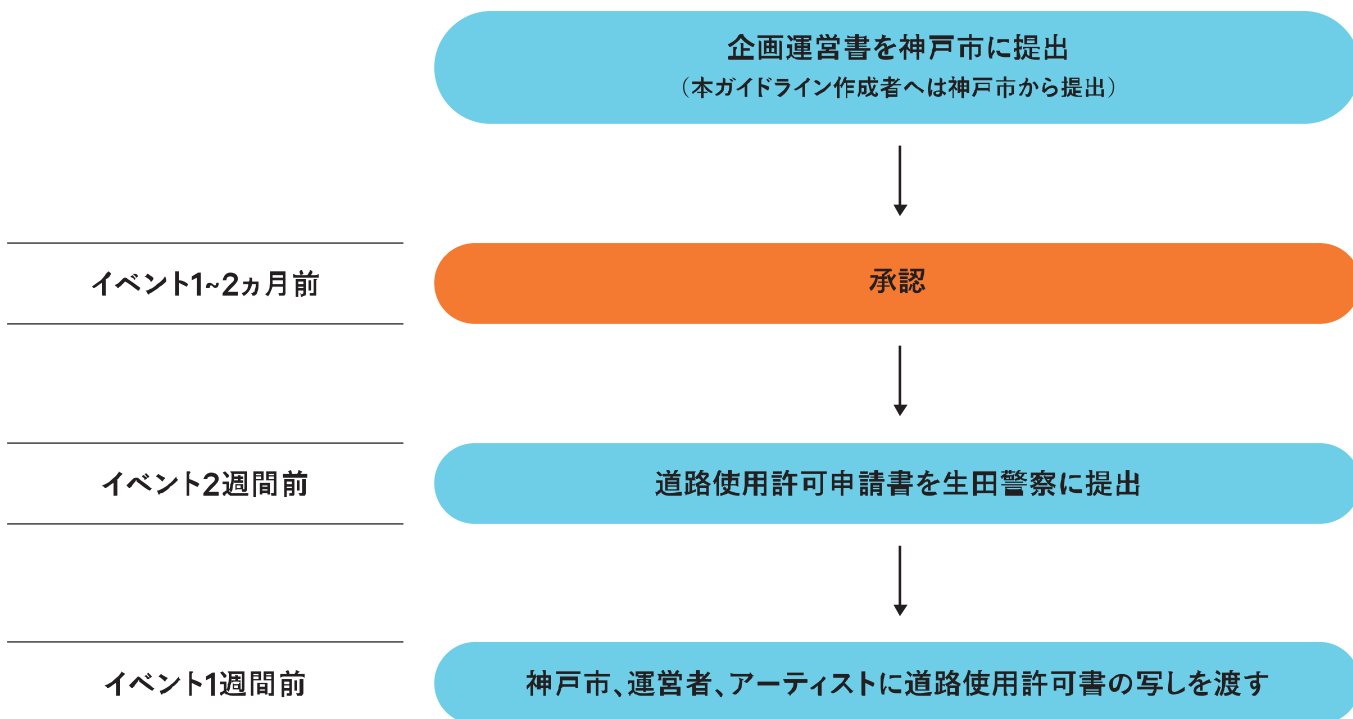
企画するイベント等はサンポチカに適したイベントであるかどうかは、神戸市（及び原設計者）にも報告をし、承認を得てから行うものとする。

### 申請について

サンポチカは地下通路の扱いとなるため、通行の妨げとなるような行為の際には、警察署へ（道路使用許可申請届）の届け出を必要とする。また、申請の際には以下の書類を生田警察署、神戸市および運営者（保管用）の計 3 部を用意すること。申請書はイベント開始2週間前までに警察署へ提出し、1週間前には神戸市まで提出すること。

- ・企画運営書（06.各種資料に参考資料を添付）
- ・道路使用許可申請書（<https://www.police.pref.hyogo.lg.jp/tetuduki/yoshiki/data/k2dos/dosyo6.pdf>）

## 申請の流れについて



## 設営および利用時の注意点について

- ・ 壁面に直接ペイント等をする場合は周辺に画材が飛び散ることがないように養生等を行い作業すること。
- ・ 既存壁面の素材と画材の素材についてはあらかじめ確認したうえで、制作を行うこと。
- ・ カラーコーン等は運営者が用意しイベント終了後は速やかに撤収すること。
- ・ 北側の点字ブロックを止む得ず塞いでしまう場合は警察署の指導に従い、適切な対応を行うこと。
- ・ 通行人がいることに配慮して、イベントのレイアウト等は行うこと。またイベント運営中も通行の妨げにならないように配慮し行うこと。
- ・ 給排水設備は三宮プラッツ下のトイレSKを使用することができる。使用する場合は事前に神戸市及び 駐車場管理者の方に報告の上、鍵を借りて使用する。
- ・ 火気の使用は厳禁とする。
- ・ 特質な臭気の発生するものを使用する場合は事前に神戸市に材料の確認をすること。
- ・ 利用者(アーティスト)が施設・設備・備品・第三者等に損害を与えた場合、事故の大小に関わらず、速やかに駐車場管理者及び神戸市に報告をすること。またその責は利用者が負うものとする。
- ・ イベント等の備品の保管場所が必要な場合、神戸市と協議を行うこと。

## 04 | キャラクター(ロゴ)のデザインについて

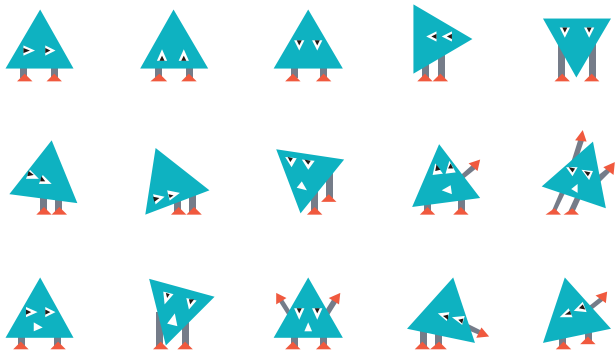
### コンセプト

サンポチカ内のサインにも用いた○△□の図形をキャラクターとしても展開し、サンポチカの広報、告知に使用することでサンポチカの周知やイベントの告知等に使用していくものとする。

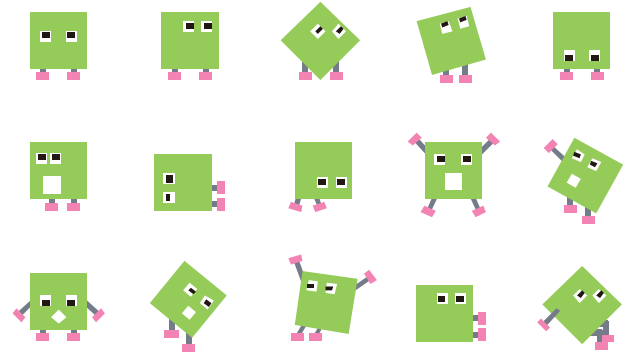
### デザインについて

キャラクターのデザインは各図形に 15 種類の表情のものを用意しており、これらを使用してサンポチカ内の案内等のフライヤーなどは制作することとする。

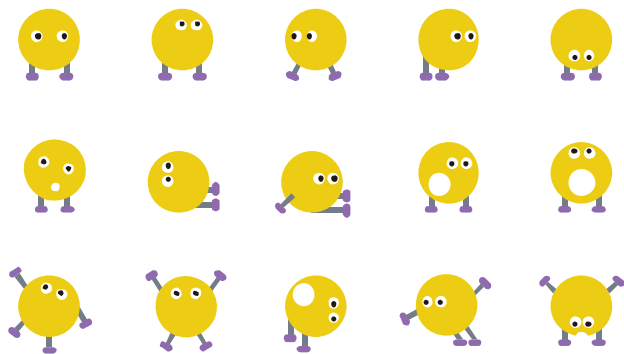
#### ・サンポチカ



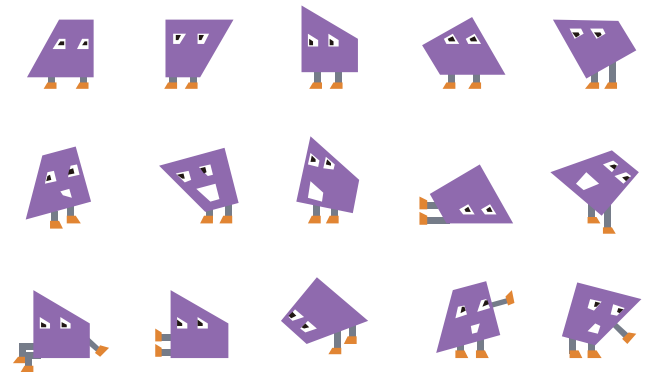
#### ・カクポチカ



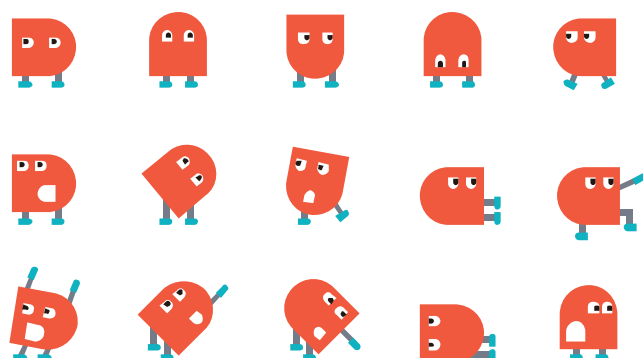
#### ・マルポチカ



#### ・ダイポチカ



#### ・マルカクポチカ

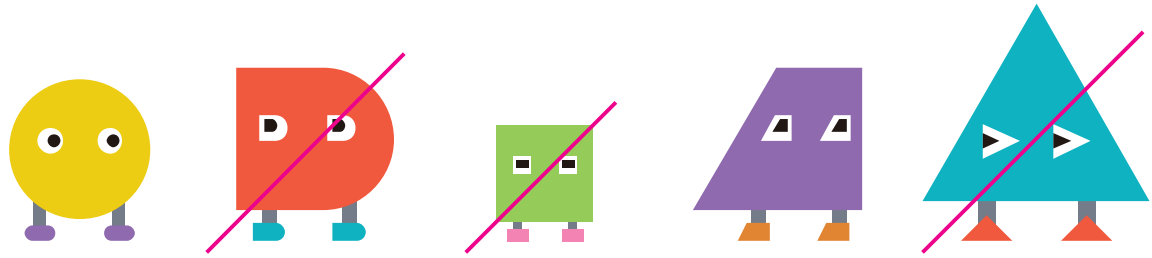
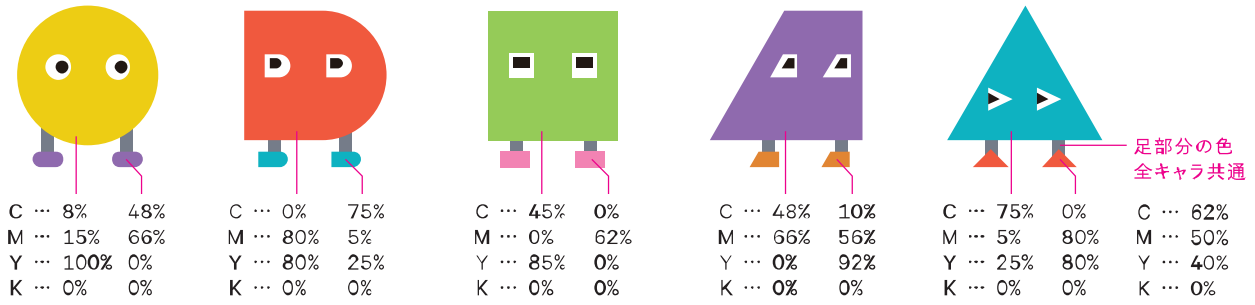


※06. 各種資料にデータあり

# 05 | キャラクター(ロゴ)の使用方法和吹き出しのフォントについて

## カラー設定と大きさについて

キャラクターの大きさは全体を拡大、縮小及び水平反転することは可能としますが、一部のみの拡大、縮小はしないでください。また同一紙面内でのキャラクターの大きさを変えないこと。



## 書体について

和文・欧文: Noto Sans JP Black

ダウンロードURL  
<https://fonts.google.com/noto/specimen/Noto+Sans+JP>

テキスト 通常 ... カーニング:メトリクス  
 トラッキング:100  
 OpenType設定:プロポーショナルメトリクス  
 行送り:文字サイズの1.5倍

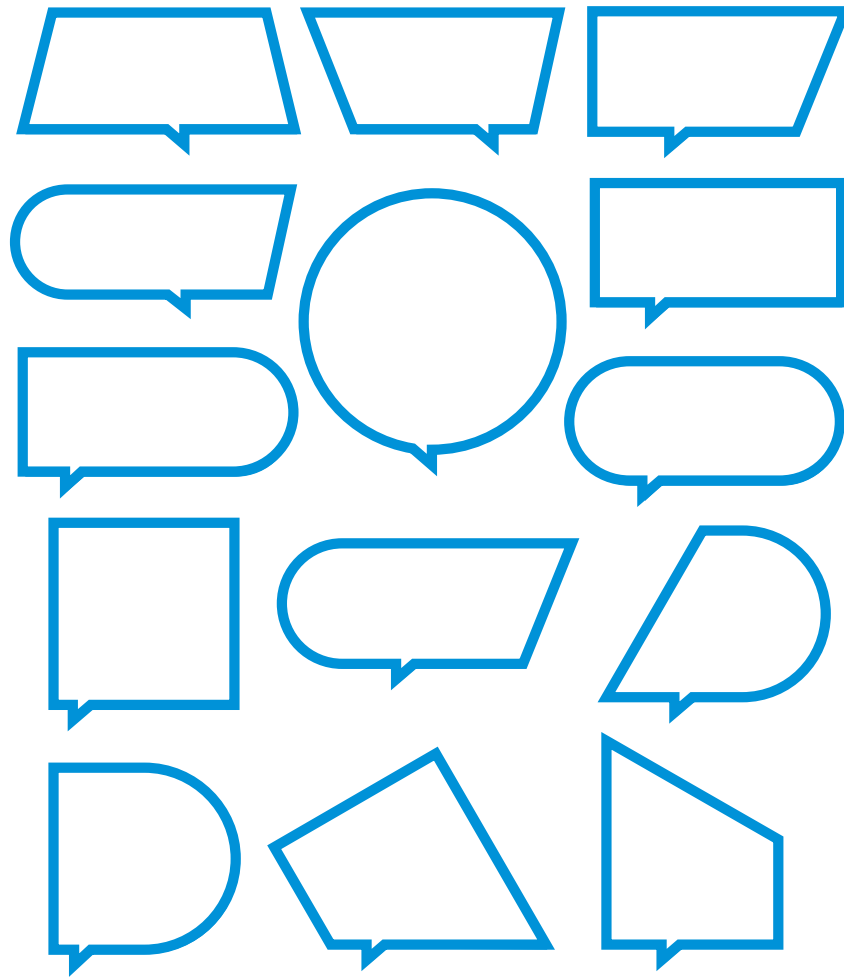
中には入らないでね。  
 中には入らないでね。  
行間:文字サイズの1/2

テキスト 強調 弱 ... 縦横比:125%

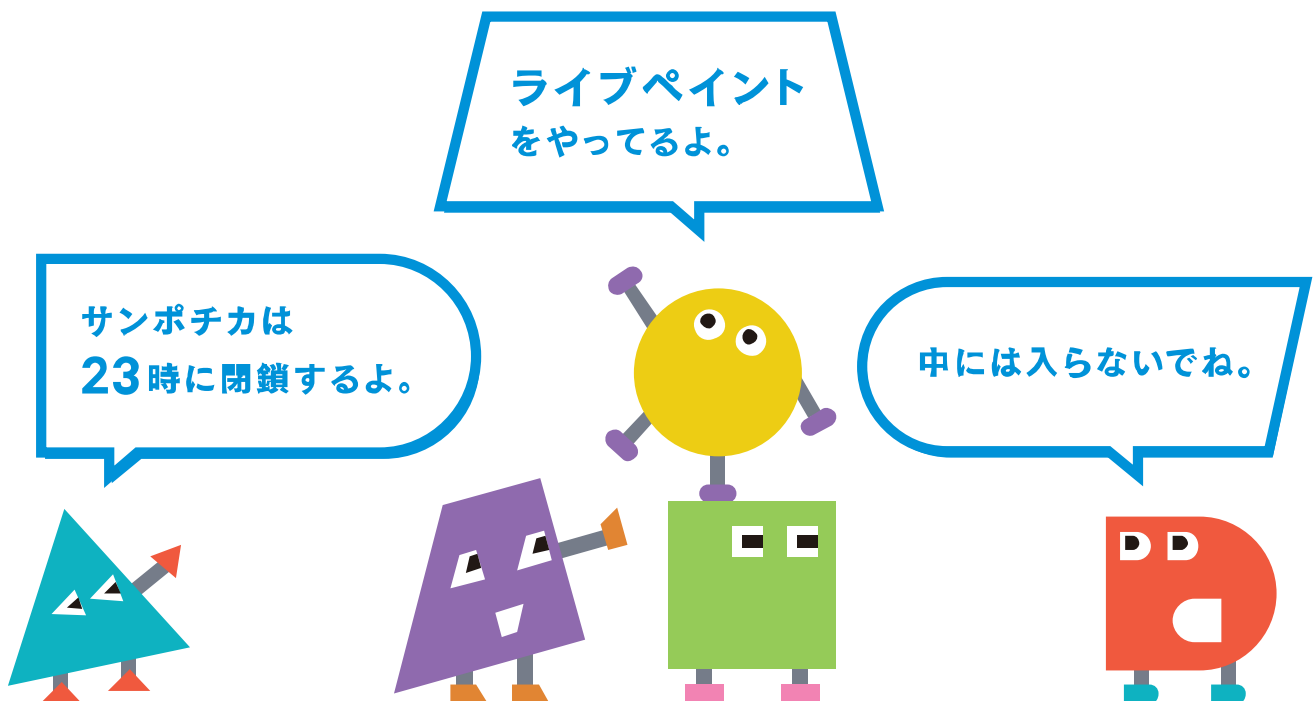
ライブペイント  
 をやってるよ。  
行間:文字サイズの1/2

サンポチカは  
 23時に閉鎖するよ。  
行間:文字サイズの1/2  
 テキスト 強調 強 ... 縦横比:133%

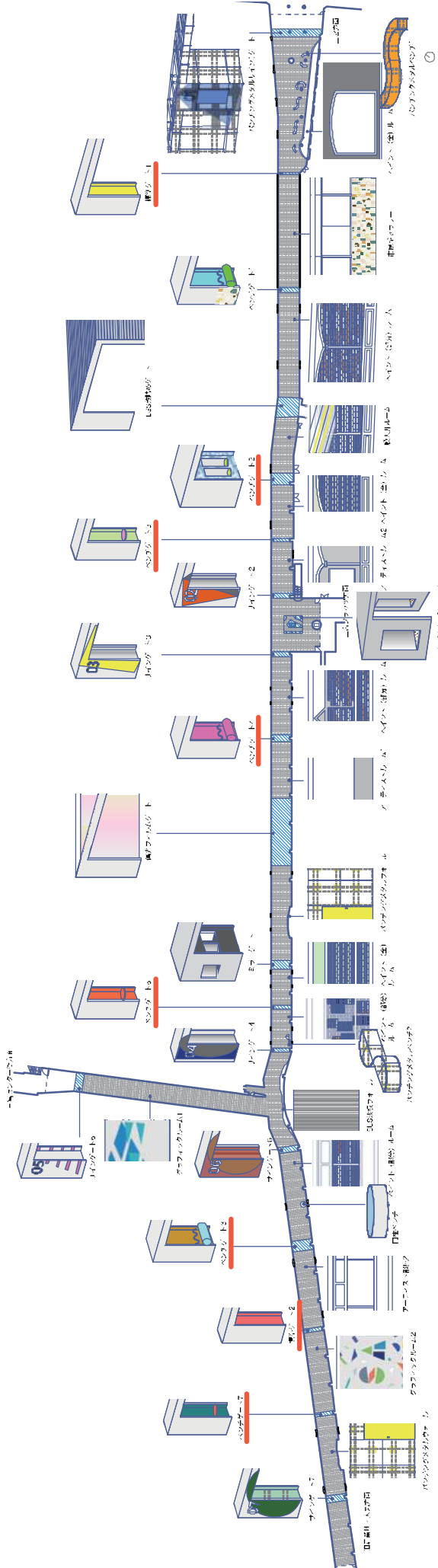
## 吹き出しについて



## 使用例



# 06 | 各種資料



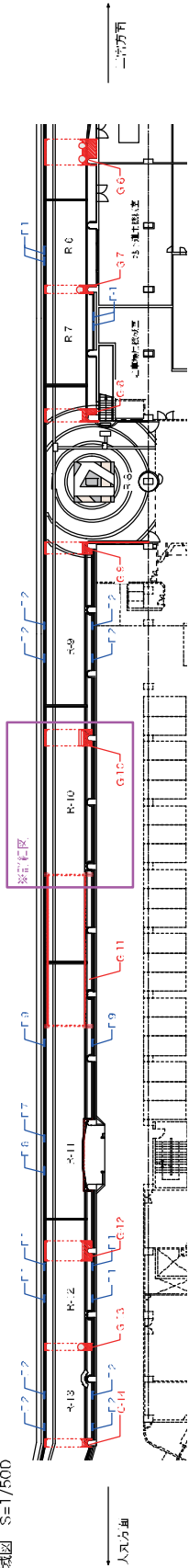
ペインティング可能なゲート

●サンボチカ 壁面制作 実施範囲

○内容

二河中央通り地下通路（サンボチカ）内でアーティストによる壁面の制作のために運路使用を考慮しており、現状の計画が以下になる。壁面は最大2面を予定しており、運行情の妨げにならないよう、各壁面の製作計画をすらすらと考えている。

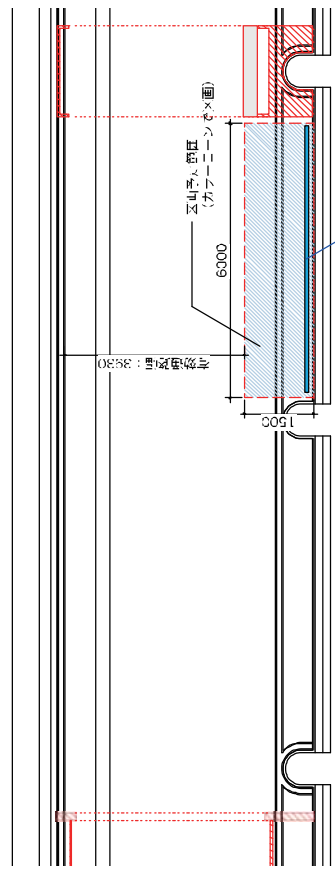
○広域図 S=1/500



○詳細制作計画



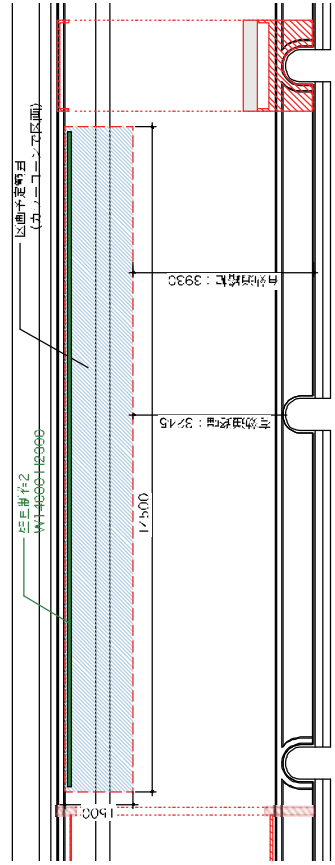
○詳細制作計画 S 1/100



○現場写真



壁面1 制作計画区



壁面2 制作計画区

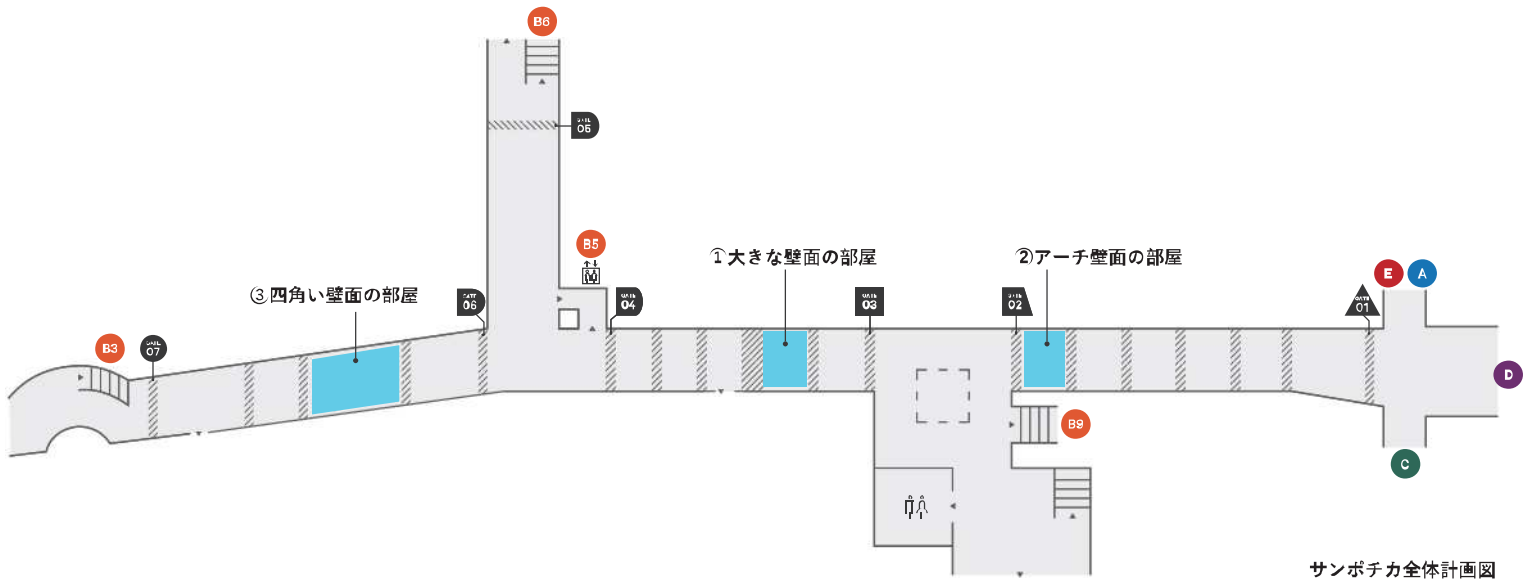


別記様式第六（第十条関係）

道 路 使 用 許 可 申 請 書  <div style="display: flex; justify-content: space-between; margin-top: 20px;"> <span>年 月 日</span> </div> <p style="text-align: center; margin-top: 20px;">警 察 署 長 殿</p> <p style="text-align: center; margin-top: 20px;">住所 申請者 氏名</p>					
道路使用の目的					
場所又は区間					
期 間	年 月 日 時から 年 月 日 時まで				
方法又は形態					
添 付 書 類					
現 場 責任者	住 所 氏 名	電 話			
第 号 道 路 使 用 許 可 証 上記のとおり許可する。ただし、次の条件に従うこと。 <table border="1" style="width: 100%; margin-top: 5px;"> <tr> <td style="width: 15%;">条 件</td> <td></td> </tr> </table> <div style="text-align: right; margin-top: 20px;">                     年 月 日                      警 察 署 長 印                 </div>				条 件	
条 件					

- 備考
- 1 申請者が法人であるときは、申請者の欄には、その名称、主たる事務所の所在地及び代表者の氏名を記載すること。
  - 2 方法又は形態の欄には、工事又は作業の方法、使用面積、行事等の参加人員、通行の形態又は方法等使用について必要な事項を記載すること。
  - 3 添付書類の欄には、道路使用の場所、方法等を明らかにした図面その他必要な書類を添付した場合に、その書類名を記載すること。
  - 4 用紙の大きさは、日本産業規格A列4番とする。





	③四角い壁面の部屋	①大きな壁面の部屋	②アーチ壁面の部屋
年 4 月			
年 5 月			
年 6 月			
年 7 月			
年 8 月			
年 9 月			
年 10 月			
年 11 月			
年 12 月			
年 1 月			
年 2 月			
年 3 月			



	市民ギャラリー		おけるフレーム										ひかるフレーム					
	1	2	3	4	7	8	9	10	11	12	13	14	5	6	15	16	17	18
年 4 月																		
年 5 月																		
年 6 月																		
年 7 月																		
年 8 月																		
年 9 月																		
年 10 月																		
年 11 月																		
年 12 月																		
年 1 月																		
年 2 月																		
年 3 月																		

## サンポチカにおけるアート作品に関する覚書

神戸市（以下「甲」という。）と〇〇〇〇（以下「乙」という。）は、令和〇年〇月〇日に、甲と〇〇〇〇とが締結した「（仮称）三宮中央通り地下通路にぎわい創出事業運営業務」（以下「当該業務」という。）において、サンポチカ（三宮中央通り地下通路）内に制作するアート作品について、覚書を締結する。

### （目的）

第1条 この協定は、当該業務に基づき、サンポチカに制作する作品の取り扱いについて定める。

### （対象作品）

第2条 対象とする作品は、当該業務に基づき、乙が設置した作品とする。

### （引き渡し、所有権の移転）

第3条 乙は、原業務の契約期間満了時にサンポチカに制作したアート作品を甲に引き渡すものとし、所有権は乙から甲に移転する。

### （展示期間及び展示期間中の管理）

第4条 本件アート作品をサンポチカに展示する期間は引き渡し完了後5年間とする。展示期間満了後は、甲の方針により、アート作品を削除する必要があるが、乙はこれを了承するものとする。

2 展示期間満了前であっても、サンポチカ自体の構造物の補修・改修が必要と甲が判断した場合、またその他の理由により、作品をやむを得ず削除することが必要と甲が判断した場合、乙はそれを妨げられない。ただし、その場合、甲は事前に乙にその旨を通知する。

3 展示期間満了前に、塗料の剥離など、作品自体の劣化等により、手直しが必要と甲が判断した場合、乙に手直しを要請する。なお乙は乙の費用負担により、手直しを実施する。

4 展示期間満了までに、第三者による損壊など甲または乙の責めに帰すべからざる事由により、本来アート作品の有すべき耐久性を超えた不具合が生じた場合は、甲乙協議の上、対応を決定するものとする。

### （著作権、肖像など）

第5条 本件アート作品に関する著作権は、所有権が甲に移転した後も、乙に帰属する。

2 甲は、本件アート作品の版画・写真・動画等の複製物・二次的著作物の制作・保有・公開・頒布・販売等を行う場合、または乙の氏名・経歴・肖像などを使用する場合、乙と事前に協議の上、その取扱いを決定する。

3 甲は、甲の広報において、本件アート作品の写真・動画等及び乙の氏名・経歴などを使用することについて、乙は承諾するものとする。

4 甲は、本条第2項及び第3項の複製物・二次的著作物に、乙の表示を付する。ただし、乙の事前許諾を得た場合は、この限りでない。

### （保証）

第6条 乙は、甲に対し、本著作物が第三者の著作権その他第三者の権利を侵害しないも

のであることを保証する。

(権利義務の譲渡禁止)

第7条 甲又は乙は、相手方からの事前の書面又は電子メール等の電磁的方法による同意なしに、本覚書に基づく権利または義務の全部もしくは一部を、第三者に譲渡し又は担保に供することができないものとする。

(その他)

第8条 本覚書に定めのない事項又は疑義が生じた事項については、甲乙協議して定めるものとする。

この覚書を証するため、本書2通を作成し甲乙記名押印の上、各自その1通を保有する。

令和 年 月 日

甲 神戸市中央区加納町6丁目5番1号  
神戸市  
建設局長 ○○○○ 印

乙 住所  
氏名 印

## 三宮中央通り地下通路(サンポチカ)

神戸市中央区三宮町1丁目～三宮町2丁目

通行可能時間：7:00～23:00

駐車場：三宮中央通り地下駐車場と接続



(C)DAICI ANO

## サンポチカ運営ガイドライン作成者

株式会社タトアーキテクツ

〒650-0002 神戸市中央区北野町2-13-23

TEL：078-891-6382

MAIL：info@tat-o.com