

令和元年度
公益財団法人神戸市スポーツ協会
事業概要

市民参画推進局

目 次

	頁
I 協会設立の趣旨	1
II 協会の概要	1
1 名称	1
2 所在地	1
3 設立年月日（許可・登記）	1
4 基本財産	1
III 協会の機構	2
1 機構	2
2 職員数	3
3 評議員・役員	4
4 加盟団体一覧	6
IV 定款	8
V 平成30年度事業報告	16
1 事業報告	16
2 事業別収支計算書	24
3 正味財産増減計算書	25
4 貸借対照表	26
5 財産目録	27
6 事業別収入明細書	28
7 事業別支出明細書	29
8 財務状況の推移	30
VI 令和元年度事業計画	32
1 事業計画	32
2 経営改善の取組み	38
3 事業別収支予算書	40
4 予定正味財産増減計算書	41
5 予定貸借対照表	42
6 事業別予定収入明細書	43
7 事業別予定支出明細書	44
VII 平成30年度主要事業計画・実績比較	45
参 考	
1 主要事業の推移	46
2 施設概要	48
3 施設所在図	51

I 協会設立の趣旨

当協会は、昭和22年に任意団体「神戸市体育協会」として発足し、平成2年4月に財団法人化されました。平成10年10月には、財団法人神戸市スポーツ教育公社を統合し、学校給食事業及び体育施設管理運営事業等を引き継ぎました。平成24年4月には公益財団法人に移行するとともに、名称についても「神戸市スポーツ教育協会」に変更し、協会の目的を、すべての人々が生涯にわたってスポーツに親しみ、健康づくりができるスポーツ社会を基本理念に、神戸市におけるスポーツの普及及び競技力の向上を図るとともに、教育・健康増進に関する事業を行い、もって市民の健全な心身の発達及び保持に寄与することと決めました。

平成30年9月には、学校給食事業について、一般財団法人神戸市学校給食会に移管し、令和元年7月には、神戸市におけるスポーツ振興団体としての位置づけをより明確化し、スポーツの発展に取り組むため、現名称に改称しました。

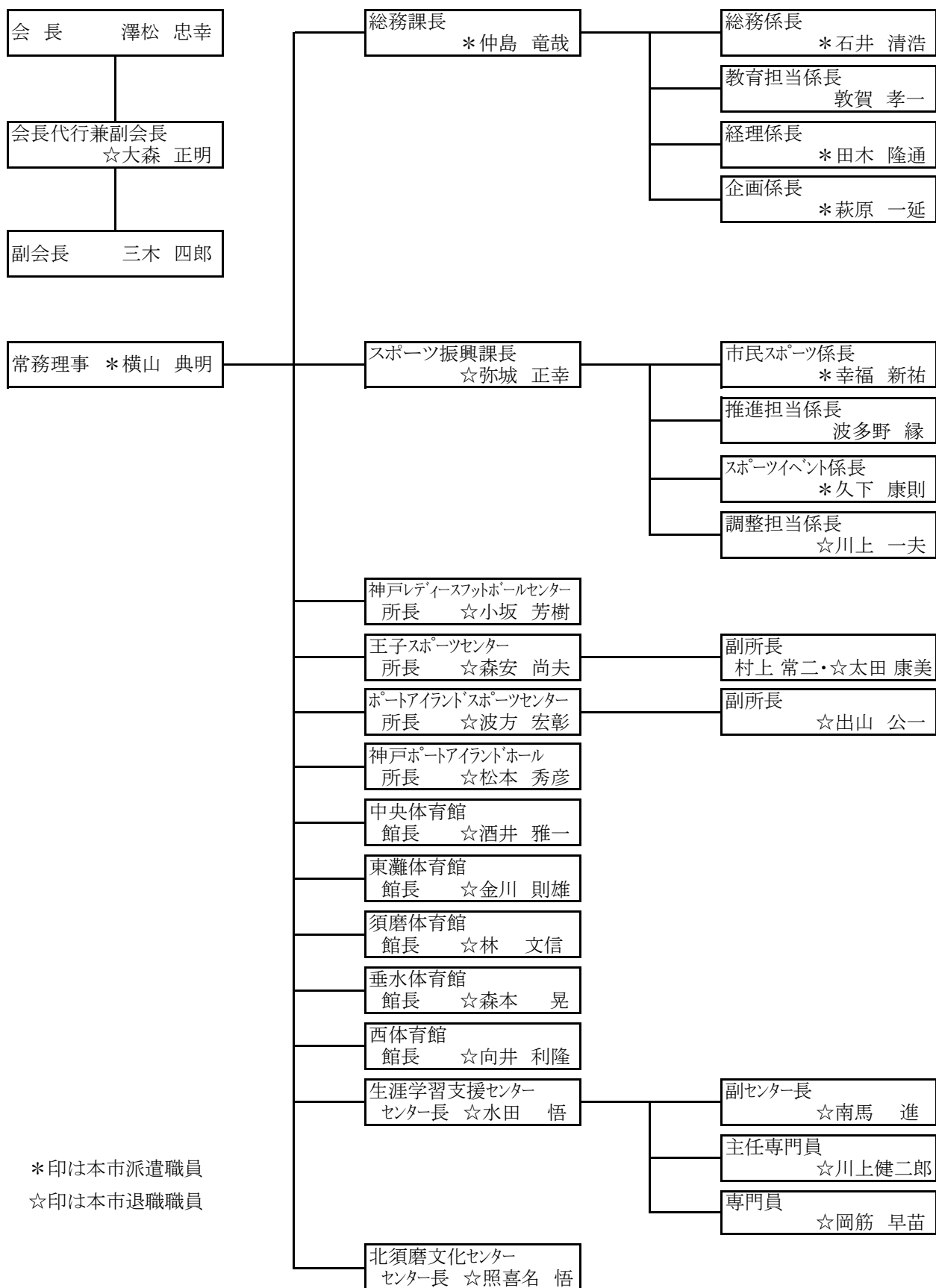
II 協会の概要

- | | |
|---------|---|
| 1 名称 | 公益財団法人神戸市スポーツ協会 |
| 2 所在地 | 神戸市中央区浜辺通5丁目1番14号(神戸商工貿易センタービル10階) |
| 3 設立年月日 | 昭和22年12月 任意団体「神戸市体育協会」として発足
平成2年4月 財団法人認可
平成10年10月 (財)神戸市スポーツ教育公社と統合
平成24年4月 公益財団法人移行及び「神戸市スポーツ教育協会」に名称変更
令和元年7月 「神戸市スポーツ協会」に名称変更 |
| 4 基本財産 | 200,000千円(出捐:神戸市87.5%) |

III 協会の機構

(令和元年7月1日現在)

1 機構



*印は本市派遣職員

☆印は本市退職職員

2 職員数（役員を除く）

令和元年7月1日現在

所 属	課 長 施設長	係 長 副施設長	係 員	合 計
総 務 課	1 (1)	4 (3)	5	10 (4)
ス ポ ー ツ 振 興 課	1	4 (2)	3	8 (2)
神 戸 レ テ ー ィ ー ス フ ッ ト ホ ー ル セ ン タ ー	1		1	2
王 子 ス ポ ー ツ セ ン タ ー	1	2	3	6
ポ ー ト ア イ ラ ン ド ス ポ ー ツ セ ン タ ー	1	1	2	4
神 戸 ポ ー ト ア イ ラ ン ド ホ ー ル	1			1
中 央 体 育 館	1		6	7
東 灘 体 育 館	1			1
須 磨 体 育 館	1			1
垂 水 体 育 館	1			1
西 体 育 館	1		1	2
生 涯 学 習 支 援 セ ン タ ー	1	3	1	5
北 須 磨 文 化 セ ン タ ー	1			1
合 計	13 (1)	14 (5)	22	49 (6)

- ・（ ）内は市派遣職員数内書
- ・管理職以外の臨時職員及びパートタイム職員を除く

3 評議員・役員

(1) 評議員

令和元年7月1日現在

(五十音順)

	氏 名	団 体 役 職
1	今 西 敏 男	神戸市市民参画推進局スポーツ振興部長
2	神 木 哲 男	神戸大学名誉教授
3	岸 田 直 樹	神戸柔道協会理事長
4	岸 本 洋 子	弁護士
5	北 風 博	神戸市テニス協会顧問
6	阪 本 正 彦	神戸市レクリエーション協会会長
7	嶋 中 良 治	神戸市水泳協会総務
8	清 水 臣	西区体育協会会長
9	駿 河 明 子	元神戸女子大学教授・NPO法人食ネット理事長
10	陳 友 昱	神戸新聞社運動部長
11	中 井 將 博	神戸市中学校体育連盟副会長
12	中 田 進	神戸総合型地域スポーツクラブ全市連絡協議会会長
13	南 平 榮 一	NPO法人こうべユースネット顧問
14	藤 浪 芳 子	昭和精機株式会社取締役会長
15	松 本 周 二	神戸軟式野球協会会長
16	三 浦 国 英	神戸市PTA協議会会長
17	森 田 哲 司	兵庫県高等学校体育連盟神戸支部 神戸市立高等学校体育連盟副会長
18	森 田 祐 子	神戸市婦人団体協議会副会長
19	森 本 茂 夫	神戸市バスケットボール協会会長

(2) 役員（理事・監事）

令和元年7月1日現在
(役職, 五十音順)

	役職	氏 名	団 体 役 職
1	会長◎	澤 松 忠 幸	関西学生テニス連盟会長
2	会長代行 兼副会長◎	大 森 正 明	神戸市スポーツ協会
3	副会長	三 木 四 郎	神戸親和女子大学名誉教授
4	常務理事	横 山 典 明	神戸市スポーツ協会
5	理事	川 西 聡	神戸市小学校スポーツ協会会長
6	理事	川 畑 龍 雄	神戸市体操協会理事長
7	理事	黒 田 信 男	兵庫県山岳連盟副会長
8	理事	小 林 茂 幸	神戸市サッカー協会専務理事
9	理事	田 淵 治 男	神戸バレーボール協会会長
10	理事	常 深 隼太郎	神戸市ラグビーフットボール協会副会長
11	理事	中 川 一 穂	神戸市剣道連盟会長
12	理事	新 田 耕 造	神戸市卓球協会会長
13	理事	平 川 和 文	神戸大学名誉教授 京都先端科学大学健康医療学部健康スポーツ学科教授
14	理事	藤 江 久 善	神戸市バドミントン協会会長
15	理事	正 木 一 央	神戸市陸上競技協会理事長
16	理事	森 田 賢 二	神戸市ソフトテニス連盟理事長
17	理事	山 口 泰 雄	神戸大学名誉教授 流通科学大学特任教授
18	理事	吉 田 孝 行	元ヴィッセル神戸
19	監事	鈴 木 信 子	神戸市スケート協会会長
20	監事	高 橋 信 雄	税理士

◎ 代表理事

4 加盟団体一覧 (52団体)

令和元年7月1日現在

	加盟団体名
1	神戸市陸上競技協会
2	神戸軟式野球協会
3	神戸市ソフトテニス連盟
4	神戸市水泳協会
5	神戸市剣道連盟
6	一般社団法人神戸市サッカー協会
7	神戸市テニス協会
8	神戸市体操協会
9	神戸市ハンドボール協会
10	神戸バレーボール協会
11	神戸市弓道協会
12	神戸柔道協会
13	神戸市相撲連盟
14	神戸市卓球協会
15	神戸市バスケットボール協会
16	神戸市バドミントン協会
17	神戸市ソフトボール協会
18	神戸市なぎなた協会
19	神戸市スキー協会
20	一般社団法人神戸市漕艇連盟
21	神戸市ラクビーフットボール協会
22	神戸市レスリング協会
23	神戸市アマチュアボクシング協会
24	兵庫県山岳連盟神戸支部
25	兵庫県野球連盟
26	神戸市ホッケー協会

	加盟団体名
27	神戸市クレール射撃協会
28	神戸市スケート協会
29	兵庫県高等学校体育連盟 神戸支部
30	神戸市中学校体育連盟
31	神戸市小学校スポーツ協会
32	神戸市ボウリング協会
33	神戸市アーチェリー協会
34	神戸市少林寺拳法協会
35	神戸市空手道連盟
36	神戸市ウエイトリフティング協会
37	神戸市綱引連盟
38	神戸市ライフル射撃協会
39	神戸銃剣道連盟
40	神戸市アイスホッケー協会
41	神戸市バトン協会
42	東灘区体育協会
43	灘区体育協会
44	神戸市中央区体育協会
45	兵庫区体育協会
46	神戸市北区体育協会
47	神戸市長田区体育協会
48	須磨区体育協会
49	垂水区体育協会
50	神戸市西区体育協会
51	神戸市レクリエーション協会
52	神戸総合型地域スポーツクラブ 全市連絡協議会

(参考) 神戸市レクリエーション協会 加盟団体 (10団体)

	団体名
1	神戸市民山の会
2	神戸フォークダンス協会
3	神戸投輪連盟
4	神戸レディース卓球連盟
5	神戸市民ラジオ体操の会

	団体名
6	神戸民踊研究会
7	神戸市生涯体育大学同窓会
8	神戸市レクリエーション指導者クラブ
9	神戸市グラウンド・ゴルフ協会
10	神戸ウオーキング協会

公益財団法人 神戸市スポーツ協会定款

第1章 総則

(名称)

第1条 この法人は、公益財団法人神戸市スポーツ協会と称し、Kobe Sport Association (略称 K S A) と英訳する。

(事務所)

第2条 この法人は、主たる事務所を兵庫県神戸市に置く。

第2章 目的及び事業

(目的)

第3条 この法人は、すべての人々が生涯にわたってスポーツに親しみ、健康づくりができるスポーツ社会を基本理念に、神戸市におけるスポーツの普及及び競技力の向上を図るとともに、教育・健康増進に関する事業を行い、もって市民の健全な心身の発達及び保持に寄与することを目的とする。

(事業)

第4条 この法人は、前条の目的を達成するため、次の事業を行う。

- (1) 市民スポーツ大会等の開催並びにスポーツに関する事業の実施及び支援
 - (2) 国際級スポーツ大会等の誘致
 - (3) スポーツに関する国際交流事業の実施及び支援
 - (4) スポーツ指導者の養成
 - (5) 神戸総合型地域スポーツクラブの育成
 - (6) スポーツ医・科学に基づく健康・体力づくりの推進
 - (7) スポーツに関する調査研究及び情報の提供
 - (8) スポーツ関係団体等とのネットワークの形成及び連携
 - (9) スポーツ功労者等の顕彰
 - (10) 社会教育施設の管理運営その他教育に関する事業
 - (11) その他この法人の目的を達成するために必要な事業
- 2 前項各号の事業は、兵庫県において行うものとする。

第3章 資産及び会計

(基本財産)

第5条 この法人の目的である事業を行うために不可欠な別表の財産は、この法人の基本財産とする。

2 基本財産は、この法人の目的を達成するために善良な管理者の注意をもって管理しなければならないが、基本財産の一部を処分しようとするとき及び基本財産から除外しようとするときは、あらかじめ理事会及び評議員会の承認を要する。

(事業年度)

第6条 この法人の事業年度は、毎年4月1日に始まり、翌年3月31日に終わる。

(事業計画及び収支予算)

第7条 この法人の事業計画書、収支予算書、資金調達及び設備投資の見込みを記載した書類については、毎事業年度開始の日の前日までに、会長(第21条に規定する会長をいう。以下同じ。)が作成し、理事会の承認を受けなければならない。これを変更する場合も、同様とする。

2 前項の書類については、主たる事務所に、当該事業年度が終了するまでの間備え置き、一般の閲覧に供するものとする。

(事業報告及び決算)

第8条 この法人の事業報告及び決算については、毎事業年度終了後、会長が次の書類を作成し、監事の監査を受けた上で、理事会の承認を受けなければならない。

- (1) 事業報告
- (2) 事業報告の附属明細書
- (3) 貸借対照表
- (4) 正味財産増減計算書
- (5) 貸借対照表及び正味財産増減計算書の附属明細書
- (6) 財産目録

2 前項の承認を受けた書類のうち、第1号、第3号、第4号、第5号及び第6号の書類については、定時評議員会に提出し、第1号の書類についてはその内容を報告し、その他の書類については、承認を受けなければならない。

3 第1項の書類のほか、次の書類を主たる事務所に5年間備え置き、一般の閲覧に供するとともに、定款を主たる事務所に備え置き、一般の閲覧に供するものとする。

- (1) 監査報告
- (2) 理事及び監事並びに評議員の名簿
- (3) 理事及び監事並びに評議員の報酬等の支給の基準を記載した書類
- (4) 運営組織及び事業活動の状況の概要及びこれらに関する数値のうち重要なものを記載した書類
(公益目的取得財産残額の算定)

第9条 会長は、公益社団法人及び公益財団法人の認定等に関する法律施行規則（平成19年内閣府令第68号）第48条の規定に基づき、毎事業年度、当該事業年度の末日における公益目的取得財産残額を算定し、前条第3項第4号の書類に記載するものとする。

第4章 評議員

(評議員の定数)

第10条 この法人に評議員15名以上20名以内を置く。

(評議員の選任及び解任)

第11条 評議員の選任及び解任は、一般社団法人及び一般財団法人に関する法律(平成18年法律第48号。以下「一般法人法」という。)第179条から第195条の規定に従い、評議員会において行う。

2 評議員を選任する場合には、次の各号の要件をいずれも満たさなければならない。

- (1) 各評議員について、次のアからカに該当する評議員の合計数が評議員の総数の3分の1を超えないものであること。
 - ア 当該評議員及びその配偶者又は3親等内の親族
 - イ 当該評議員と婚姻の届出をしていないが事実上婚姻関係と同様の事情にある者
 - ウ 当該評議員の使用人
 - エ イ又はウに掲げる者以外の者であって、当該評議員から受ける金銭その他の財産によって生計を維持しているもの
 - オ ウ又はエに掲げる者の配偶者
 - カ イからエまでに掲げる者の3親等内の親族であって、これらの者と生計を一にするもの

(2) 他の同一の団体（公益法人を除く。）の次のアからエに該当する評議員の合計数が評議員の総数の3分の1を超えないものであること。

ア 理事

イ 使用人

ウ 当該他の同一の団体の理事以外の役員（法人でない団体で代表者又は管理人の定めのあるものにあつては、その代表者又は管理人）又は業務を執行する社員である者

エ 次に掲げる団体においてその職員（国会議員及び地方公共団体の議会の議員を除く。）である者

(ア) 国の機関

(イ) 地方公共団体

(ウ) 独立行政法人通則法（平成11年法律第103号）第2条第1項に規定する独立行政法人

(エ) 国立大学法人法（平成15年法律第112号）第2条第1項に規定する国立大学法人又は同条第3項に規定する大学共同利用機関法人

(オ) 地方独立行政法人法（平成15年法律第118号）第2条第1項に規定する地方独立行政法人

(カ) 特殊法人（特別の法律により特別の設立行為をもって設立された法人であつて、総務省設置法（平成11年法律第91号）第4条第15号の規定の適用を受けるものをいう。）又は認可法人（特別の法律により設立され、かつ、その設立に関し行政官庁の認可を要する法人をいう。）

（評議員の任期）

第12条 評議員の任期は、選任後4年以内に終了する事業年度のうち最終のものに関する定時評議員会の終結の時までとする。ただし、再任を妨げない。

2 任期の満了前に退任した評議員の補欠として選任された評議員の任期は、退任した評議員の任期の満了する時までとする。

3 評議員は、第10条に定める定数に足りなくなるときは、任期の満了又は辞任により退任した後も、新たに選任された者が就任するまで、なお評議員としての権利義務を有する。

（評議員の報酬等）

第13条 評議員に対して、各年度の総額が1,500,000円を超えない範囲で、評議員会において別に定める報酬等の支給の基準に従って算定した額を、報酬として支給する。

第5章 評議員会

（構成）

第14条 評議員会は、すべての評議員をもって構成する。

（権限）

第15条 評議員会は、次の事項について決議する。

(1) 理事及び監事並びに評議員の選任及び解任

(2) 理事及び監事の報酬等の額

(3) 評議員に対する報酬等の支給の基準

(4) 貸借対照表及び正味財産増減計算書並びにこれらの附属明細書の承認

(5) 財産目録の承認

(6) 定款の変更

(7) 残余財産の処分

(8) 基本財産の処分又は除外の承認

(9) その他評議員会で決議するものとして法令又はこの定款で定められた事項

(開催)

第 16 条 評議員会は、定時評議員会として毎年度 6 月に 1 回開催するほか、必要がある場合に開催する。

(招集)

第 17 条 評議員会は、法令に別段の定めがある場合を除き、理事会の決議に基づき会長が招集する。

2 評議員は、会長に対し、評議員会の目的である事項及び招集の理由を示して、評議員会の招集を請求することができる。

(議長)

第 18 条 評議員会の議長は、評議員会において互選する。

(決議)

第 19 条 評議員会の決議は、決議について特別の利害関係を有する評議員を除く評議員の過半数が出席し、その過半数をもって行う。

2 前項の規定にかかわらず、次の決議は、決議について特別の利害関係を有する評議員を除く評議員の 3 分の 2 以上に当たる多数をもって行わなければならない。

(1) 監事の解任

(2) 評議員に対する報酬等の支給の基準

(3) 定款の変更

(4) 基本財産の処分又は除外の承認

(5) その他法令又はこの定款で定められた事項

3 理事又は監事を選任する議案を決議するに際しては、各候補者ごとに第 1 項の決議を行わなければならない。理事又は監事の候補者の合計数が第 21 条に定める定数を上回る場合には、過半数の賛成を得た候補者の中から得票数の多い順に定数の枠に達するまでの者を選任することとする。

(議事録)

第 20 条 評議員会の議事については、法令で定めるところにより、議事録を作成する。

2 議長及び出席した評議員の中からその会議において選出された議事録署名人 2 名以上は、前項の議事録に署名押印する。

第 6 章 役員

(役員を設置)

第 21 条 この法人に、次の役員を置く。

(1) 理事 15 名以上 20 名以内

(2) 監事 2 名又は 3 名

2 理事のうち 1 名を会長、1 名を会長代行兼副会長、2 名以内を常務理事とする。

3 会長、会長代行兼副会長及び常務理事以外の理事のうち、2 名以内を副会長とすることができる。

4 第 2 項の会長及び会長代行兼副会長をもって一般法人法上の代表理事とし、常務理事をもって一般法人法第 197 条において準用する一般法人法第 91 条第 1 項第 2 号の業務執行理事とする。

(役員を選任)

第 22 条 理事及び監事は、評議員会の決議によって選任する。

2 会長、会長代行兼副会長、副会長及び常務理事は、理事会の決議によって理事の中から選定する。

(理事の職務及び権限)

第 23 条 理事は、理事会を構成し、法令及びこの定款で定めるところにより、職務を執行する。

- 2 会長及び会長代行兼副会長は、法令及びこの定款で定めるところにより、この法人を代表し、その業務を執行する。
- 3 副会長及び常務理事は、会長及び会長代行兼副会長を補佐する。
- 4 常務理事は、この法人の業務を執行する。
- 5 会長、会長代行兼副会長及び常務理事は、毎事業年度に 4 箇月を超える間隔で 2 回以上、自己の職務の執行の状況を理事会に報告しなければならない。

(監事の職務及び権限)

第 24 条 監事は、理事の職務の執行を監査し、法令で定めるところにより、監査報告を作成する。

- 2 監事は、いつでも、理事及び使用人に対して事業の報告を求め、この法人の業務及び財産の状況の調査をすることができる。
- 3 監事は、理事が不正の行為をし、若しくは当該行為をするおそれがあると認めるとき、又は法令若しくは定款に違反する事実若しくは著しく不当な事実があると認めるときは、遅滞なく、その旨を理事会に報告しなければならない。
- 4 監事は前項の報告をするため、必要があると認めるときは、会長に対し、理事会の招集を請求することができる。

(役員任期)

第 25 条 理事の任期は、選任後 2 年以内に終了する事業年度のうち最終のものに関する定時評議員会の終結の時までとする。ただし、再任を妨げない。

- 2 監事の任期は、選任後 4 年以内に終了する事業年度のうち最終のものに関する定時評議員会の終結の時までとする。ただし、再任を妨げない。
- 3 補欠として選任された理事又は監事の任期は、前任者の任期の満了する時までとする。
- 4 理事又は監事は、第 21 条に定める定数に足りなくなるときは、任期の満了又は辞任により退任した後も、新たに選任された者が就任するまで、なお理事又は監事としての権利義務を有する。

(役員解任)

第 26 条 理事又は監事が、次のいずれかに該当するときは、評議員会の決議によって解任することができる。

- (1) 職務上の義務に違反し、又は職務を怠ったとき。
- (2) 心身の故障のため、職務の執行に支障があり、又はこれに堪えないとき。

(役員報酬等)

第 27 条 理事及び監事に対して、評議員会において別に定める総額の範囲内で、評議員会において別に定める報酬等の支給の基準に従って算定した額を報酬等として支給することができる。

(責任の一部免除)

第 28 条 この法人は、一般法人法第 198 条において準用する一般法人法第 111 条第 1 項の賠償責任について、理事又は監事（理事又は監事であった者を含む。）が職務を行うにつき善意でかつ重大な過失がない場合において、特に必要と認めるときは一般法人法第 198 条において準用する一般法人法第 113 条に規定する最低責任限度額を控除して得た額を限度として、理事会の決議によって、免除することができる。

第 7 章 理事会

(構成)

第 29 条 理事会は、すべての理事をもって構成する。

(権限)

第 30 条 理事会は、次の職務を行う。

- (1) この法人の業務執行の決定
- (2) 理事の職務の執行の監督
- (3) 会長、会長代行兼副会長、副会長及び常務理事の選定及び解職

(招集)

第 31 条 理事会は、会長が招集する。

2 会長が欠けたとき又は会長に事故があるときは、会長代行兼副会長が理事会を招集する。

(議長)

第 32 条 理事会の議長は、会長がこれに当たる。

(決議)

第 33 条 理事会の決議は、決議について特別の利害関係を有する理事を除く理事の過半数が出席し、その過半数をもって行う。

2 前項の規定にかかわらず、一般法人法第 197 条において準用する一般法人法第 96 条の要件を満たしたときは、理事会の決議があったものとみなす。

(議事録)

第 34 条 理事会の議事については、法令で定めるところにより、議事録を作成する。

2 出席した会長、会長代行兼副会長及び監事は、前項の議事録に署名押印する。

(名誉会長及び顧問)

第 35 条 この法人に、任意の機関として、名誉会長 1 名及び顧問 4 名以内を置くことができる。

2 名誉会長及び顧問は、理事会の推挙により、会長が委嘱する。

3 名誉会長及び顧問は、会長の諮問に応え、会長に対し、意見を述べることができる。

第 8 章 加盟団体

(加盟団体)

第 36 条 この法人は、次に掲げるものを加盟団体とする。

- (1) 神戸市におけるアマチュアスポーツを各競技別に統括する団体
- (2) 地域を代表する団体
- (3) 神戸市における学校体育団体
- (4) 神戸市におけるレクリエーションを統括する団体

(加盟)

第 37 条 この法人の加盟団体になろうとする団体は、評議員会の決議を経て加盟することができる。

(会費)

第 38 条 加盟団体は、毎事業年度、理事会において別に定める会費を納めなければならない。

(退会等)

第 39 条 加盟団体が退会しようとするときは、その理由書を付して、会長に退会届を提出しなければならない。

2 会長は、加盟団体が第 36 条に掲げる資格を失ったと認められるとき、又は次の各号のいずれかに該当するに至ったと認められるときは、評議員会において評議員現在数の 3 分の 2 以上の同意を経て、退会させることができる。

- (1) この定款その他の規程に違反したとき

(2) この法人の名誉を傷つけ、又は目的に反する行為をしたとき

(3) その他退会させるべき正当な事由があるとき

(加盟団体連絡会)

第 40 条 協会の職務執行に対して、意見交換及び協議を行うことを目的に、加盟団体連絡会を設置する。

2 加盟団体連絡会は、理事とすべての加盟団体をもって構成する。

第 9 章 賛助会員

(賛助会員)

第 41 条 この法人に賛助会員を置く。

2 賛助会員は、この法人の目的に賛同して入会した個人又は団体とする。

3 賛助会員の入退会及び会費に関する必要な事項は、理事会の決議により別に定める。

第 10 章 定款の変更及び解散

(定款の変更)

第 42 条 この定款は、評議員会の決議によって変更することができる。

2 前項の規定は、この定款の第 3 条、第 4 条及び第 11 条についても適用する。

(解散)

第 43 条 この法人は、基本財産の滅失によるこの法人の目的である事業の成功の不能その他法令で定められた事由によって解散する。

(公益認定の取消し等に伴う贈与)

第 44 条 この法人が公益認定の取消しの処分を受けた場合又は合併により法人が消滅する場合（その権利義務を承継する法人が公益法人であるときを除く。）には、評議員会の決議を経て、公益目的取得財産残額に相当する額の財産を、当該公益認定の取消しの日又は当該合併の日から 1 箇月以内に、公益社団法人及び公益財団法人の認定等に関する法律（平成 18 年法律第 49 号。以下「認定法」という。）第 5 条第 17 号に掲げる法人又は国若しくは地方公共団体に贈与するものとする。

(残余財産の帰属)

第 45 条 この法人が清算をする場合において有する残余財産は、評議員会の決議を経て、認定法第 5 条第 17 号に掲げる法人又は国若しくは地方公共団体に贈与するものとする。

第 11 章 公告の方法

(公告の方法)

第 46 条 この法人の公告は、主たる事務所の公衆の見やすい場所に掲示する方法により行う。

第 12 章 補則

(委任)

第 47 条 この定款に定めるもののほか、この法人の運営に必要な事項は、理事会の決議を経て、会長が別に定める。

附 則

- 1 この定款は、一般社団法人及び一般財団法人に関する法律及び公益社団法人及び公益財団法人の認定等に関する法律の施行に伴う関係法律の整備等に関する法律（平成 18 年法律第 50 号。以下「整備法」という。）第 106 条第 1 項に定める公益法人の設立の登記の日から施行する。
- 2 整備法第 106 条 1 項に定める特例民法法人の解散の登記と公益法人の設立の登記を行ったときは、第 6 条の規定にかかわらず、解散の登記の日の前日を事業年度の末日とし、設立の登記の日を事業年度の開始日とする。

3,4 略

附 則

- 1 この定款の変更は、平成 30 年 9 月 1 日から施行する。

附 則

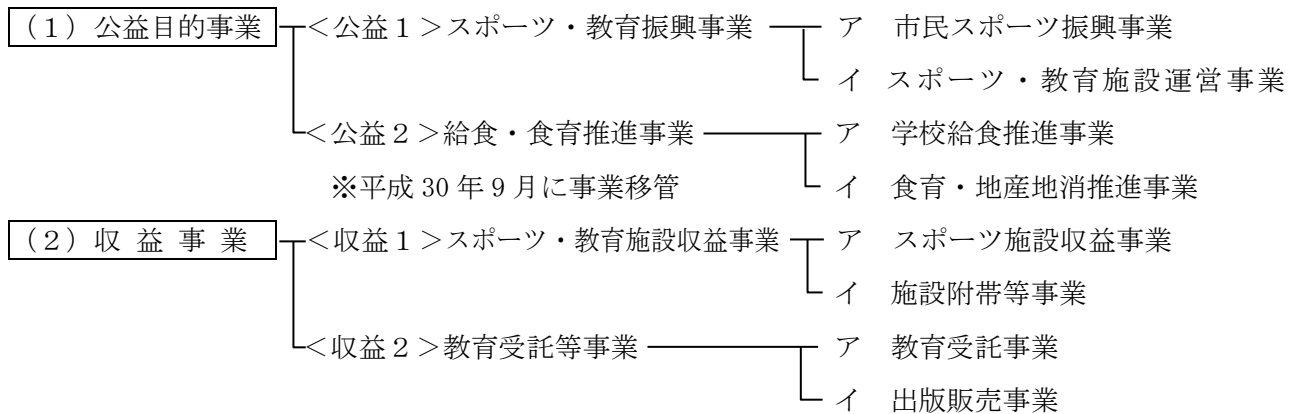
- 1 この定款の変更は、令和元年 7 月 1 日から施行する。

別表 基本財産（第 5 条関係）

財産種別	場所・物量等
投資有価証券	神戸市債 2 億円

V 平成30年度 事業報告
(平成30年4月1日～平成31年3月31日)

<神戸市スポーツ教育協会の事業体系図>



1 事業報告

(1) 公益目的事業

<公益1> スポーツ・教育振興事業

ア 市民スポーツ振興事業

a 市民スポーツ大会等開催事業

大会名	実施時期	参加者	概要
第60回神戸市民体育大会	3月25日～12月15日	46,870人	市内各競技施設で、陸上競技など22競技を実施
第67回神戸市総合体育大会	8月19日～11月10日	13,218人	市内各競技施設で、陸上競技など15競技を各区対抗で実施
第29回六甲シティマラソン大会	11月11日	5,390人	六甲アイランド内特設コース(10km:日本陸連公認)において、男女20部門で開催
第22回しあわせ健康駅伝競走大会 神戸市少年団スポーツ大会小学生駅伝競走の部	12月1日	202チーム 3,552人	ユニバー記念競技場と周辺で、小学校4～6年生の学年別男女混成による駅伝大会を開催
第24回神戸市長杯しあわせ健康駅伝競走大会	12月2日	41チーム 420人	神戸総合運動公園特設コースで、男女混成による駅伝大会を開催
第50回神戸市家庭バレーボールまつり	5月21, 22, 24, 25日	162チーム 1,583人	王子スポーツセンター
第53回神戸市家庭バレーボール大会	10月3日・10日	32チーム 428人	王子スポーツセンター (予選リーグ・決勝トーナメント)
ファミリーウォーキング	4月1日・7月1日・ 8月11日・11月25日・ 1月6日	892人	市内各所

b スポーツイベント支援事業

① 各種スポーツイベント誘致支援

日本スポーツ協会加盟団体や兵庫県体育協会加盟団体等との連携の下、国際級・全国級のスポーツイベントの誘致に努めるとともに開催を支援するなど、レベルの高いスポーツイベントに接する機会を市民に提供した。

(市内で開催された主なスポーツイベント)

国際級イベント FUTSAL KOBE FESTA 2018 など

6件

全国級イベント 第102回日本陸上競技選手権大会男子・女子20km競歩など 18件

日本リーグ級イベント 2018明治安田生命J1リーグヴィッセル神戸戦など 27件

② 神戸マラソン支援事業

第8回神戸マラソンが神戸の魅力を発信する大会となるよう、協会として様々な形で支援・協力した。

- ・主催大会・イベントでの大会PR
- ・中央体育館ランニングクリニックの実施
- ・大会に関連した集客イベントの実施や沿道応援の実施
- ・協会加盟団体によるボランティアの参加(640人)

c 加盟団体等助成事業

加盟競技団体、区体育協会、神戸市レクリエーション協会等の活動支援を目的とした助成を行うとともに、競技力向上を目指して行う強化練習に対する助成を行った。

d その他スポーツ振興事業

① トップアスリートとの交流機会の提供

トップアスリートによるラグビー教室、ランニングクリニック、バレーボール教室、水泳教室、サッカー教室、フットサル教室等を開催した。

② スポーツ教育協会表彰の実施

スポーツ教育協会表彰規程に基づき、平成30年12月13日に表彰式を実施した。

内容 運営功労賞(24人)、優秀指導者賞(2人)、優秀団体賞(1団体)、

③ 情報提供事業

情報誌「スポ教つうしん」、子供向け情報誌「スポ教つうしんジュニア」及び機関誌「神戸体育」の発行、ホームページでの情報提供等を行った。

④ トップチームへの支援

ヴィッセル神戸、INAC神戸レオネッサ、神戸製鋼コベルコスティーラーズ、デウソン神戸、アルコイリス神戸、久光製薬スプリングスの市民観戦会を行った。

また、ホームページ上での各チームの試合日程の掲載や、各施設にポスターの掲出及びチラシの配布などを行い、情報発信によるPRを実施した。

⑤ 国際ジュニアスポーツ事業

加盟競技団体が行うジュニア世代の海外交流事業(神戸市サッカー協会:神戸市トレセンU-12台湾・高雄キャンプ、神戸市水泳協会:神戸市高等学校水泳部選抜チームオーストラリア合宿)に対する支援を行った。

⑥ 基礎体力向上のための取組み

「小学生&親子のためのかけっこ教室」、「走り方教室」を実施した。

⑦ 様々なスポーツを体験する機会の提供

加盟団体等と連携し、「HAT神戸ボート教室」や「ウェイトリフティング体験会」等を実施した。

⑧ ラグビーワールドカップ2019™日本大会神戸開催関連イベント

開幕500日前イベントの開催やラグビー日本代表戦パブリックビューイング等を実施した。

イ スポーツ・教育施設運営事業

a 指定管理施設運営事業

指定管理者として、次ページ表の7体育施設(王子スポーツセンター、ポートアイランドスポーツセンター、中央体育館、東灘体育館、須磨体育館、垂水体育館、西体育館)及び生涯学習支援センター、北須磨文化センターの管理運営を実施し、利用者サービスの向上に努めた。

平成30年度は、施設全体で1,926千人の利用があり、前年度に比べて177千人の減となった。多数の施設で、7月豪雨や台風による利用のキャンセル、教室・大会等の中止の影響により利用人数が減少した。また、中央体育館及び北須磨文化センターは、大規模改修工事により利用人数が減少した。

(参考) 大規模改修工事の期間

- ・中央体育館 競技場吊天井及び外壁改修工事 平成30年8月11日から令和元年6月30日
- ・北須磨文化センター プール天井耐震化工事 平成30年11月19日から平成31年3月31日

施設名	利用人数		増減	増減率	備考 (共同企画事業者)
	平成29年度	平成30年度			
王子スポーツセンター	418,474人	404,785人	△13,689	△3.3%	(株)加藤商会・アシックスジャパン(株)
ポートアイランドスポーツセンター	310,466人	277,252人	△33,214	△10.7%	(株)加藤商会・アシックスジャパン(株)
中央体育館	293,890人	160,899人	△132,991	△45.3%	アシックスジャパン(株)
東灘体育館	77,730人	84,771人	7,041	9.1%	(公財)神戸YMCA・アシックスジャパン(株)
須磨体育館	72,714人	71,681人	△1,033	△1.4%	(公財)神戸YMCA・アシックスジャパン(株)
垂水体育館	104,651人	107,421人	2,770	2.6%	(公財)神戸YMCA・アシックスジャパン(株)
西体育館	137,074人	135,040人	△2,034	△1.5%	(公財)神戸YMCA・アシックスジャパン(株)
生涯学習支援センター	523,017人	529,263人	6,246	1.2%	
北須磨文化センター	165,327人	154,967人	△10,360	△6.3%	(公財)神戸YMCA・(株)アシックス
合計	2,103,343人	1,926,079人	△177,264	△8.4%	

※利用人数には、大会観覧者数を含む。

b 施設スポーツ振興事業

指定管理施設を中心として、利用者をはじめ、多くの市民を対象として身近にスポーツを親しめる様々なイベントを実施した。

① 神戸総合型地域スポーツクラブ育成支援事業の実施

王子スポーツセンター・中央体育館・4地区体育館のスタッフによる育成・支援、地域スポーツクラブ間の交流大会等の開催支援や体操・かけっこ等の出張指導を行った。

② ウィンターフェスティバルの開催

ポートアイランドスポーツセンターにおいて、カーリング教室などの氷上イベントを開催し、氷上スポーツの普及・啓発と施設の活性化を図った。(来場者数2,269人)

③ スポーツ・健康づくりを通じた地域交流の促進

- ・垂水体育館を拠点とした「たるみ健康いきいきウォーク2018」を実施(参加者104人)
- ・須磨海岸東エリア一帯で開催された「須磨青空元気フェスティバル」でビーチスポーツやニュースポーツの体験コーナーを実施(参加者466人)

④ 中央体育館トレーニングルーム運営事業(利用人数53,920人)

- ⑤ 各施設におけるその他スポーツ振興事業
- ・熱中症予防などをテーマとするスポーツ安全講習会，A E D講習会の開催
 - ・体力測定& I n B o d y測定会の開催
 - ・キッズスポーツフェスティバルの開催
 - ・西区ふるさとウォーキングの開催
 - ・パラ・スポーツ チャレンジ Day の開催
 - ・スポーツ婚活事業の開催
 - ・食育セミナーの開催

c スポーツ教室等事業

球技などの一般教室に加え，子供の体力づくりや親子のふれあいを目的とする体操教室や，中高年の健康づくりを支援する運動教室などを開催した。

(7 体育施設及び 1 体育文化施設 合計 348 教室 21,967 人 親子 515 組)

<公益 2> 給食・食育推進事業

※平成 30 年 9 月に事業移管。下記には年間を通じた実績を記載。

ア 学校給食推進事業

安全で良質な学校給食用の食材の供給及び食品検査を実施した。

a 学校給食用の食材の供給

① 小学校・義務教育学校（前期課程）・特別支援学校給食

- ・学校数 169 校
- ・対象人員 83,074 人
- ・献立回数 189 回（年間給食数 15,024,932 食）
- ・取扱品目 352 品目
- ・給食費 260 円（月額 4,350 円）

② 中学校・義務教育学校（後期課程）給食

- ・学校数 82 校
- ・調理等事業者 4 社（民間事業者によるデリバリーランチボックス方式）
- ・対象人員 34,378 人
- ・献立回数 193 回（年間給食数 1,995,170 食）
- ・取扱品目 258 品目
- ・給食費 300 円

b 安全性の確保

学校給食用食材の安全性の確保を図るため，各種の微生物・理化学検査，食品工場への立ち入り調査，業者への衛生講習会等を行った。

- ・食材の産地情報を協会のホームページに掲載
- ・食品検査の実施 定例検査（延 237 品目）763 項目
残留農薬検査 延 10 品目（残留農薬 205 農薬一斉分析）
- ・放射性物質検査 中央卸売市場を経由しない食材 10 検体
*保健福祉局／中央卸売市場を経由する食材（週 1 回 1 検体程度）対象食材なし
*教育委員会／牛乳（学期に 1 回・2 検体）延 6 検体
- ・衛生管理の専門機関とともに食品工場等への立ち入り調査 12 工場・事業所
- ・衛生講習会 3 回

イ 食育・地産地消推進事業

a 地産地消の推進

「こうべ給食畑推進事業」を通じて，学校給食への「こうべ旬菜」をはじめ，市内産野菜の積極的な利用促進を図った。

① 小学校給食

- ・市内産生鮮野菜使用量 186.4t/1,239.6t (全体)
- ・市内産生鮮野菜使用割合 15.0%
 - ※米については市内産を100%使用 641.9t
 - ※米を入れた地産地消割合 44.0% (828.3t/1,881.5t (全体))
- ・使用野菜 (14品目) 水菜・ナス・チンゲン菜・キャベツ・青ネギ・白菜・小松菜・ホウレンソウ・ジャガイモ・人参・玉ネギ・ブロッコリー・白ネギ・キュウリ

② 中学校給食

- ・市内産生鮮野菜使用量 22.8t/143.4t (全体)
- ・市内産生鮮野菜使用割合 15.9%
 - ※米については市内産を100%使用 199.1t
 - ※米を入れた地産地消割合 64.8% (221.9t/342.5t) (全体)
- ・使用野菜 (7品目) ナス・人参・チンゲン菜・キャベツ・玉ネギ・青ネギ・白菜

③ 市内産野菜を活用した加工品の提供

食品納入事業者と連携し、市内産野菜を活用した加工品（神戸玉ねぎミンチカツ・市内産キャベツ入りミンチカツ・市内産ポテトコロッケ・神戸玉ねぎ天）を給食に提供した。
 なお、野菜以外では、西区のぶどうを使用した「神戸ぶどうゼリー」、「神戸ぶどうジャム」や西区のいちじくを使用した「神戸いちじくジャム」を提供したほか、規格外のにんじんを使用した「神戸キャロットはんぺん」を提供した。

b 食育の推進

子供たちが食育・地産地消の大切さを学ぶことができるよう、「こうべ給食畑推進事業」と連携し、生産農家等の協力のもと、児童に農業体験の機会を提供した。また、食材納入業者から学校への食育事業を公募し、集約したプログラムを提供することにより、公民連携して学校の食育を支援した。さらに、協会の管理施設で市内産野菜を販売したほか、「食育フェア」に参加するなど、教育委員会と連携して学校給食や食育に関する広報・啓発を行った。

(2) 収益事業

<収益1>スポーツ・教育施設収益事業

ア スポーツ施設収益事業

a 指定管理施設収益事業

指定管理者として、神戸ポートアイランドホール(ワールド記念ホール)の管理運営を行った。平成30年度は、興行件数の増加に伴い、前年度に比べ利用人数が増加した。

施設名	利用人数		増減	増減率	備考 (共同企画事業者)
	平成29年度	平成30年度			
神戸ポートアイランドホール	459,203人	545,577人	86,374人	18.8%	㈱神戸国際会館 ・アシックスジャパン(株)

b レディースフットボールセンター推進事業

I N A C神戸レオネッサや女子サッカーチームの練習拠点として、女子の利用を優先した「神戸レディースフットボールセンター」において引き続き、兵庫県サッカー協会とともに安定した管理運営を行った。また、六甲アイランド小学校の授業に場所を提供し、地域振興に引き続き努めた。

施設名	利用人数		増減	増減率
	平成 29 年度	平成 30 年度		
神戸レディース フットボールセンター	56,351 人	54,130 人	△2,221 人	△3.9%

※利用人数には、大会観覧者数を含む

イ 施設附帯等事業

a 駐車場等運営事業

王子スポーツセンター及び中央体育館、神戸レディースフットボールセンターでの駐車場の運営事業を行った。

b 管理施設附帯等事業

ポートアイランドスポーツセンターでのスケート靴の貸出し、神戸ポートアイランドホールでの施設利用に関する附属設備・備品等の貸出しを行った。また、各施設において自動販売機の事業等を行った。

<収益 2> 教育受託等事業

ア 教育受託事業

a 安全互助会受託事業

- ・受託元 神戸市学校園安全互助会
- ・受託業務 互助会制度運営に伴う事務執行業務

b 教育振興会受託事業

- ・受託元 神戸市立中学校教育振興会
- ・受託業務 振興会運営に伴う事務執行業務

イ 出版販売事業

a 教育図書出版事業

児童、生徒、教育関係者等を対象に、教育図書を出版した。

b 美術商品販売事業

図録などの美術商品等を委託販売した。

平成30年度 神戸で開催された主なスポーツイベント一覧

国際級イベント

NO	大会名	日程	会場
1	FUTSAL KOBE FESTA 2018	H30.6.7～10	グリーンアリーナ神戸
2	Fantasy on Ice 2018 in KOBE	H30.6.15～17	ワールド記念ホール
3	2018FISU世界大学空手道選手権大会in神戸	H30.7.19～22	中央体育館
4	第4回世界身体障害者野球日本大会	H30.9.1～2	G7スタジアム神戸
5	2018女子バレーボール世界選手権大会(第1次ラウンド)	H30.9.29～10.4	グリーンアリーナ神戸
6	第8回アジアエアロビクス選手権大会	H30.12.2	神戸ファッションマート

全国級イベント

NO	大会名	日程	会場
1	第22回神戸カップ グラウンド・ゴルフ交歓大会	H30.4.7～8	しあわせの村運動広場・芝生広場
2	2018日本グランプリシリーズ 第66回 兵庫リレーカーニバル	H30.4.21～22	ユニバー記念競技場
3	第26回全国身体障害者野球大会	H30.5.12～13	ほっともっとフィールド神戸・G7スタジアム神戸
4	第98回天皇杯全日本サッカー選手権大会(2回戦)	H30.6.6	ノエビアスタジアム神戸
5	全農杯平成30年度全日本卓球選手権大会(ホープス・カブ・バンビの部)	H30.7.27～29	グリーンアリーナ神戸
6	第49回全国ママさんバレーボール大会	H30.8.2～5	グリーンアリーナ神戸・中央体育館
7	第31回全日本高校・大学ダンスフェスティバル(神戸)	H30.8.7～10	神戸文化ホール
8	第29回全日本女子車椅子バスケットボール選手権大会兼 第22回全国シニア選抜車椅子バスケットボール大会	H30.11.10～11	グリーンアリーナ神戸
9	第8回神戸マラソン	H30.11.18	神戸市中心市街地
10	第30回全日本エアロビクスコンテスト全国大会	H30.12.1	神戸ファッションマート
11	JOCカップ第38回全日本ジュニアショートトラックスピードスケート選手権大会	H30.12.15～16	ポートアイランドスポーツセンター
12	全国私立中学校テニス選手権大会	H30.12.25～28	神戸総合運動公園テニスコート
13	第24回全国ジュニア・ラグビーフットボール大会	H30.12.29～31	ユニバー記念競技場
14	第27回全日本高等学校女子サッカー選手権大会	H31.1.3～1.13	ユニバー記念競技場・いぶきの森球技場
15	全国私立高校テニス選手権大会(団体戦)	H31.1.25～1.27	神戸総合運動公園テニスコート・しあわせの村テニスコート
16	第4回全日本少年少女空手道選手権大会2018リアルチャンピオン シップ決勝大会	H31.1.27	グリーンアリーナ神戸
17	第102回日本陸上競技選手権大会男子・女子20km競歩	H31.2.17	六甲アイランド甲南大学周辺コース
18	第14回日本医歯薬バレーボール大会	H31.3.13～15	グリーンアリーナ神戸

日本リーグ級

NO	大会名	日程	会場
1	2018明治安田生命J1リーグ ヴィッセル神戸戦(17試合)	H30.3.3～12.1	ノエビアスタジアム神戸
2	2018JリーグYBCルヴァンカップ (グループステージ・3試合、プレーオフステージ・1試合)	H30.3.7～ 5.16,6.9	ノエビアスタジアム神戸
3	2018プレナスなでしこリーグ1部INAC神戸レオネッサ戦(7試合)	H30.3.21～10.28	ノエビアスタジアム神戸・ユニバー記念競技場
4	2018プレナスなでしこリーグカップ1部(グループステージ・3試合)	H30.4.8～7.7	ノエビアスタジアム神戸
5	プロ野球パリーグ オリックス・バファローズ戦(11試合)	H30.4.14～9.13	ほっともっとフィールド神戸
6	第64回 西日本社会人アメリカンフットボール選手権大会 (グリーンボウルトーナメント、グリーンボウルチャレンジトーナメント)	H30.5.5～27	王子スタジアム
7	関西学生野球 2018年春季・秋季リーグ	H30.5.5,6,9/15～10/9	ほっともっとフィールド神戸
8	第68回神戸ボウル Hall of Fame Game(アメリカンフットボール)	H30.6.3	王子スタジアム
9	Xリーグ 2018(アメリカンフットボール) 秋季リーグ戦	H30.8.25～11.10	王子スタジアム
10	ジャパンラグビートップリーグ2018-2019神戸製鋼コベルコスティーラーズ戦	H30.8.31～12.2	ノエビアスタジアム神戸・ユニバー記念競技場
11	Fリーグ2018/2019Division2(日本フットサルリーグ) デウソン神戸戦	H30.9.2～H31.1.20	グリーンアリーナ神戸
12	GAViC Fリーグ2018/2019(日本女子フットサルリーグ) アルコイリス 神戸戦他	H30.9.15～16	グリーンアリーナ神戸

NO	大会名	日程	会場
13	ジャパンラグビートップリーグ(CUP戦)神戸製鋼コベルコスティーラーズ戦	H30.11.11～25	ユニバー記念競技場
14	2018/19V.LEAGUE DIVISION1女子久光製薬スプリングス戦他	H30.12.1 H31.2.2～3	グリーンアリーナ神戸
15	2018年関西学生アメリカンフットボールリーグ	H30.4.7～12.15	王子スタジアム・ユニバー記念競技場補助競技場
16	第93回毎日オープンテニス選手権大会(ベテランの部)	H30.4.21～29	神戸総合運動公園テニスコート・しあわせの村テニスコート
17	第62回関西学生弓道選手権大会	H30.5.26～27	グリーンアリーナ神戸
18	第94回関西オープンテニス選手権大会(ベテランの部)	H30.6.9～17	神戸総合運動公園テニスコート・しあわせの村テニスコート
19	神戸サッカーフェスティバル	H30.8.18～19	しあわせの村 運動広場
20	第30回全日本エアロビクスコンテスト 2018 関西大会	H30.9.2	王子スポーツセンター
21	近畿高校テニス大会	H30.9.15～17	神戸総合運動公園テニスコート・しあわせの村テニスコート
22	第28回関西学生対校女子駅伝競走大会	H30.9.22	しあわせの村内周回コース
23	スナッグゴルフ関西小学生チーム選手権	H30.11.11	しあわせの村運動広場
24	第37回近畿私立高等学校バレーボール男女選手権大会	H30.12.21～23	グリーンアリーナ神戸
25	近畿私学高等学校ハンドボール大会	H30.12.25～27	グリーンアリーナ神戸
26	第66回全関西ショートトラックスピードスケート競技会	H31.2.23	ポートアイランドスポーツセンター
27	第15回 KOBE自他共栄CUP柔道大会	H31.3.10	グリーンアリーナ神戸

その他

NO	大会名	日程	会場
1	六甲山登山教室	H30春、秋	王子スポーツセンター・六甲山
2	神戸製鋼コベルコスティーラーズ小学生ラグビー教室	H30.6.10	神戸総合運動公園補助競技場
3	ヴィッセル神戸夏休み親子サッカー教室	H30.7.21	王子スタジアム
4	小林祐梨子さんのランニングクリニック	H30.7.28	王子スタジアム
5	大山加奈さんバレーボール教室	H30.8.20	ワールド記念ホール
6	神戸マラソンオフィシャルイベント「アシックスランニング教室」	H30.9.22	王子スタジアム
7	神戸総合型地域スポーツクラブ第16回全市交流大会(10種目)	H30.9.23～H31.3.3	王子スポーツセンター他
8	スポーツフェスティバルこうべ2018 in 王子	H30.10.8	王子スポーツセンター
9	第46回東灘区民スポーツまつり(体力テストとニュースポーツ体験)	H30.10.8	東灘体育館
10	たるみ健康いきいきウォーク2018	H30.10.20	垂水体育館 他
11	第24回須磨青空元気フェスティバル	H30.10.28	須磨海岸
12	ウインターフェスティバル	H30.11.4	ポートアイランドスポーツセンター
13	中西悠子さん水泳教室	H30.11.4	ポートアイランドスポーツセンター
14	第29回六甲シティマラソン大会	H30.11.11	六甲アイランド内特設コース
15	スポーツフェスティバルこうべ 2018 in ノエスタ	H30.11.18	ノエビアスタジアム神戸
16	第22回神戸市少年団スポーツ大会 小学生駅伝競走の部	H30.12.1	神戸総合運動公園
17	第24回神戸市長杯しあわせ健康駅伝競走大会 一般の部	H30.12.2	神戸総合運動公園
18	第8回あじさいロードレース(神戸総合型地域スポーツクラブ)	H31.1.19	しあわせの村運動広場・芝生広場周辺特設コース
19	デウソン神戸フットサル教室	H31.1.20	グリーンアリーナ神戸補助体育館
20	INAC神戸サッカークリニック	H31.1.27	神戸レディースフットボールセンター
21	第21回神戸市小学生クロスカントリー大会(KOBE T&F SCHOOL)	H31.2.23	しあわせの村運動広場・芝生広場周辺特設コース
22	第6回KOBEあじさいフェスタ(神戸総合型地域スポーツクラブ)	H31.3.10	コミスタこうべ

2 事業別収支計算書

平成30年4月1日から平成31年3月31日まで（単位：円）

収益の部		費用の部	
事業	金額	事業	金額
経常収益の部	3,170,093,316	経常費用の部	3,072,141,687
公益目的事業	2,613,830,185	公益目的事業	2,652,529,092
(公1)スポーツ・教育振興事業	1,138,565,583	(公1)スポーツ・教育振興事業	1,176,463,032
市民スポーツ振興事業	97,404,734	市民スポーツ振興事業	137,500,170
スポーツ・教育施設運営事業	1,037,334,849	スポーツ・教育施設運営事業	1,038,962,862
スポーツ・教育振興事業共通	3,826,000	スポーツ・教育振興事業共通	0
(公2)給食・食育推進事業	1,475,264,602	(公2)給食・食育推進事業	1,476,066,060
学校給食推進事業	1,475,188,793	学校給食推進事業	1,475,188,793
食育・地産地消推進事業	75,809	食育・地産地消推進事業	877,267
収益事業	510,994,091	収益事業	377,349,886
(収1)スポーツ・教育施設収益事業	489,188,147	(収1)スポーツ・教育施設収益事業	354,388,528
スポーツ施設収益事業	398,898,017	スポーツ施設収益事業	305,258,885
施設附帯等事業	90,290,130	施設附帯等事業	49,129,643
(収2)教育受託等事業	21,805,944	(収2)教育受託等事業	22,961,358
法人会計	45,269,040	法人会計	42,262,709
経常外収益の部	0	経常外費用の部	2,584,107
収益合計	3,170,093,316	費用合計	3,074,725,794
		税引前当期一般正味財産増減額 (A)	95,367,522
		法人税・住民税及び事業税 (B)	23,118,200
		当期一般正味財産増減額 (A) - (B)	72,249,322

※ 神戸市からの収入

- (1) 補助金 70,768千円
- (2) 負担金 24,276千円
- (3) 受託料等 794,192千円

3 正味財産増減計算書

平成30年4月1日から平成31年3月31日まで(単位:円)

科 目	金 額	
I 一般正味財産増減の部		
1. 経常増減の部		
(1) 経常収益		
基本財産運用益	3,826,000	
特定資産運用益	110,000	
受取会費	520,000	
事業収益	3,038,430,585	
受取補助金等	93,010,934	
受取負担金	24,346,000	
受取寄附金	1,295,178	
過年度収益	412,870	
雑収益	8,141,749	
経常収益 計		3,170,093,316
(2) 経常費用		
事業費	3,029,878,978	
管理費	42,262,709	
経常費用 計		3,072,141,687
当期経常増減額		97,951,629
2. 経常外増減の部		
(1) 経常外収益	0	
経常外収益 計		0
(2) 経常外費用	2,584,107	
経常外費用 計		2,584,107
当期経常外増減額		△2,584,107
税引前当期一般正味財産増減額		95,367,522
法人税、住民税及び事業税		23,118,200
当期一般正味財産増減額		72,249,322
一般正味財産期首残高		723,430,124
一般正味財産期末残高		795,679,446
II 指定正味財産増減の部		
一般正味財産への振替額		△11,340,307
当期指定正味財産増減額		△11,340,307
指定正味財産期首残高		310,076,451
指定正味財産期末残高		298,736,144
当期正味財産増減額		60,909,015
正味財産期首残高		1,033,506,575
III 正味財産期末残高		1,094,415,590

4 貸借対照表

平成31年3月31日現在 (単位：円)

科目	金額	科目	金額
I 資産の部		II 負債の部	
1. 流動資産		1. 流動負債	
現金預金	553,427,631	未払金	234,912,743
未収金	149,962,980	前受金	33,910,096
商品	534,151	未払法人税等	23,118,200
前払金	60,000	未払消費税等	12,055,400
前払費用	7,218,904	預り金	24,677,529
流動資産合計	711,203,666	未払リース債務	1,165,200
2. 固定資産		流動負債合計	329,839,168
(1) 基本財産		2. 固定負債	
投資有価証券	200,000,000	長期リース債務	1,165,200
基本財産合計	200,000,000	退職給付引当金	87,641,214
(2) 特定資産		固定負債合計	88,806,414
退職給付引当資産	87,641,214	負債合計	418,645,582
減価償却引当資産	139,617,947	III 正味財産の部	
特定準備資産	111,375,106	1. 指定正味財産	
施設運営積立資産	50,000,000	出捐金	200,000,000
建物	39,547,709	(うち基本財産への充当額)	(200,000,000)
構築物	65,039,245	受取補助金等	87,624,180
什器備品	908,329	(うち特定資産への充当額)	(87,624,180)
特定資産合計	494,129,550	受取寄附金	11,111,964
(3) その他固定資産		(うち特定資産への充当額)	(11,111,964)
建物	2,777,498	指定正味財産合計額	298,736,144
構築物	80,437,711	2. 一般正味財産	795,679,446
車輛運搬具	2,245,062	(うち特定資産への充当額)	(307,752,192)
什器備品	11,138,487	正味財産合計	1,094,415,590
リース資産	2,330,400		
ソフトウェア	4,339,096		
機械・装置	3,956,682		
水道施設利用権	304,830		
敷金・保証金	155,000		
預託金	43,190		
その他固定資産合計	107,727,956		
固定資産合計	801,857,506		
資産合計	1,513,061,172	負債及び正味財産合計	1,513,061,172

(特定資産)

建物減価償却累計額	11,035,589
構築物減価償却累計額	94,640,261
什器備品減価償却累計額	2,556,671

(その他固定資産)

建物減価償却累計額	4,149,895
構築物減価償却累計額	144,005,279
車輛運搬具減価償却累計額	4,905,677
什器備品減価償却累計額	34,783,353
リース資産減価償却累計額	4,660,800
機械・装置減価償却累計額	5,905,573

5 財産目録

平成31年3月31日現在 (単位:円)

科目	金額	科目	金額
I 資産の部		II 負債の部	
1. 流動資産		1. 流動負債	
現金預金		未払金	234,912,743
小口現金等	5,422,534	前受金	
普通預貯金		P I H利用料金等	33,910,096
三井住友・みなと・ゆうちょ銀行等	548,005,097	未払法人税等	23,118,200
未収金 (利用料金, 学校給食等)	149,962,980	未払消費税	12,055,400
商品 (商品期末有高)	534,151	預り金	
前払金 (31年度年会費)	60,000	神戸市歳入金他	24,677,529
前払費用 (31年度保険料等)	7,218,904	未払リース債務	1,165,200
流動資産合計	711,203,666	流動負債合計	329,839,168
2. 固定資産		2. 固定負債	
(1) 基本財産		長期リース債務	1,165,200
投資有価証券		退職給付引当金	87,641,214
神戸市公募公債	200,000,000	固定負債合計	88,806,414
基本財産合計	200,000,000	負債合計	418,645,582
(2) 特定資産		III 正味財産の部	1,094,415,590
退職給付引当資産			
三井住友銀行	87,641,214		
減価償却引当資産			
三井住友銀行	139,617,947		
特定準備資産			
三井住友銀行	111,375,106		
施設運営積立資産			
三井住友銀行	50,000,000		
建物	39,547,709		
構築物	65,039,245		
什器備品	908,329		
特定資産合計	494,129,550		
(3) その他固定資産			
建物	2,777,498		
構築物			
王子駐車場, 神戸LFC照明設備等	80,437,711		
車輛運搬具 5台	2,245,062		
什器備品	11,138,487		
リース資産	2,330,400		
ソフトウェア	4,339,096		
機械・装置	3,956,682		
水道施設利用権	304,830		
敷金・保証金	155,000		
預託金	43,190		
その他固定資産合計	107,727,956		
固定資産合計	801,857,506		
資産合計	1,513,061,172		

6 事業別収入明細書

平成30年4月1日から平成31年3月31日まで（単位：円）

事業	合計	内訳			
		事業収入	負担金・補助金収入	寄付金・協賛金収入	その他収入
経常増減の部	3,170,093,316	3,038,430,585	117,356,934	2,429,438	11,876,359
公益目的事業	2,613,830,185	2,494,948,914	106,941,805	1,134,260	10,805,206
(公1) スポーツ・教育振興事業	1,138,565,583	1,043,484,772	84,265,805	1,134,260	9,680,746
市民スポーツ振興事業	97,404,734	8,542,575	84,165,805	1,134,260	3,562,094
スポーツ・教育施設運営事業	1,037,334,849	1,034,942,197	100,000	0	2,292,652
スポーツ・教育振興事業共通	3,826,000	0	0	0	3,826,000
(公2) 給食・食育推進事業	1,475,264,602	1,451,464,142	22,676,000	0	1,124,460
学校給食推進事業	1,475,188,793	1,451,464,142	22,676,000	0	1,048,651
食育・地産地消推進事業	75,809	0	0	0	75,809
収益事業	510,994,091	498,324,928	10,415,129	1,295,178	958,856
(収1) スポーツ・教育施設収益事業	489,188,147	476,518,984	10,415,129	1,295,178	958,856
スポーツ施設収益事業	398,898,017	386,617,558	10,345,129	995,178	940,152
施設附帯等事業	90,290,130	89,901,426	70,000	300,000	18,704
(収2) 教育受託等事業	21,805,944	21,805,944	0	0	0
法人会計	45,269,040	45,156,743	0	0	112,297
経常外増減の部	0	0	0	0	0
当期収入合計	3,170,093,316	3,038,430,585	117,356,934	2,429,438	11,876,359

7 事業別支出明細書

平成30年4月1日から平成31年3月31日まで(単位:円)

事業	合計	内訳		
		人件費	物件費	減価償却費
経常増減の部	3,072,141,687	277,488,505	2,752,646,398	42,006,784
公益目的事業	2,652,529,092	214,433,891	2,422,277,278	15,817,923
(公1) スポーツ・教育振興事業	1,176,463,032	194,466,348	966,926,574	15,070,110
市民スポーツ振興事業	137,500,170	37,758,835	99,599,121	142,214
スポーツ・教育施設運営事業	1,038,962,862	156,707,513	867,327,453	14,927,896
スポーツ・教育振興事業共通	0	0	0	0
(公2) 給食・食育推進事業	1,476,066,060	19,967,543	1,455,350,704	747,813
学校給食推進事業	1,475,188,793	19,967,543	1,454,473,437	747,813
食育・地産地消推進事業	877,267	0	877,267	0
収益事業	377,349,886	32,032,668	319,297,730	26,019,488
(収1) スポーツ・教育施設収益事業	354,388,528	21,552,944	308,238,869	24,596,715
スポーツ施設収益事業	305,258,885	18,994,450	269,580,843	16,683,592
施設附帯等事業	49,129,643	2,558,494	38,658,026	7,913,123
(収2) 教育受託等事業	22,961,358	10,479,724	11,058,861	1,422,773
法人会計	42,262,709	31,021,946	11,071,390	169,373
経常外増減の部	2,584,107	0	2,584,107	0
小計(税引前当期支出額)	3,074,725,794	277,488,505	2,755,230,505	42,006,784
法人税・住民税及び事業税	23,118,200	0	23,118,200	0
当期支出合計	3,097,843,994	277,488,505	2,778,348,705	42,006,784

8 財務状況の推移

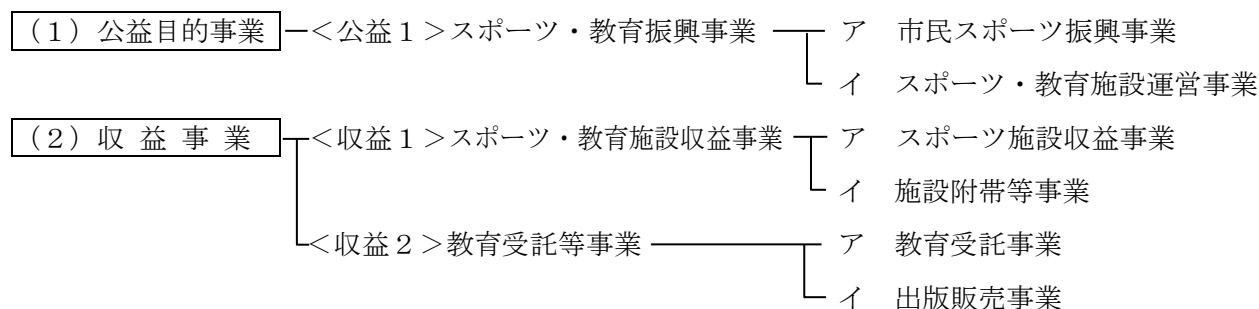
(単位：千円)

		平成28年度	平成29年度	平成30年度	29 → 30増減	
正味財産増減計算書	一般正味財産増減の部	当期経常増減額	82,621	63,712	97,951	34,239
		経常収益	5,335,594	5,919,013	3,170,093	△ 2,748,920
		うち公益	4,754,663	5,440,187	2,613,830	△ 2,826,357
		うち公益以外	580,931	478,826	556,263	77,437
		経常費用	5,252,973	5,855,301	3,072,142	△ 2,783,159
		うち事業費（公益）	4,785,607	5,470,598	2,652,529	△ 2,818,069
		うち事業費（公益以外）	444,425	360,252	377,350	17,098
		うち管理費（公益）	0	0	0	0
		うち管理費（公益以外）	22,941	24,451	42,263	17,812
		評価損益等	0	0	0	0
	当期経常外増減額	△ 321	693	△ 2,584	△ 3,277	
	経常外収益	0	1,012	0	△ 1,012	
	経常外費用	321	319	2,584	2,265	
	法人税・住民税及び事業税	20,306	16,479	23,118	6,639	
	当期一般正味財産増減額	61,994	47,925	72,249	24,324	
	一般正味財産期首残高	613,510	675,504	723,429	47,925	
	一般正味財産期末残高	675,504	723,429	795,678	72,249	
	指定正味財産	当期指定正味財産増減額	△ 13,864	△ 11,985	△ 11,340	645
		指定正味財産増加額	0	0	0	0
		指定正味財産減少額	13,864	11,985	11,340	△ 645
うち一般正味財産への振替額		△ 13,864	△ 11,985	△ 11,340	645	
指定正味財産期首残高		335,926	322,062	310,077	△ 11,985	
指定正味財産期末残高		322,062	310,077	298,737	△ 11,340	
正味財産期首残高	949,436	997,566	1,033,506	35,940		
当期正味財産増減	48,130	35,940	60,909	24,969		
正味財産期末残高	997,566	1,033,506	1,094,415	60,909		
貸借対照表（B/S）	資産合計	1,968,085	2,033,981	1,513,061	△ 520,920	
	流動資産	1,115,146	1,179,016	711,204	△ 467,812	
	固定資産	852,939	854,965	801,857	△ 53,108	
	うち建物	47,091	44,616	42,325	△ 2,291	
	負債合計	970,519	1,000,475	418,645	△ 581,830	
	流動負債	871,379	896,095	329,839	△ 566,256	
	うち短期借入金	0	0	0	0	
	固定負債	99,140	104,380	88,806	△ 15,574	
	うち長期借入金	0	0	0	0	
	正味財産合計	997,566	1,033,506	1,094,415	60,909	
指定正味財産	322,062	310,077	298,736	△ 11,341		
一般正味財産	675,504	723,429	795,679	72,250		

VI 令和元年度 事業計画

(平成31年4月1日～令和2年3月31日)

＜神戸市スポーツ協会の事業体系図＞



1 事業計画

当協会では、すべての市民がスポーツ・健康づくりや生涯学習を通じて健康で文化的な生活を楽しめる豊かな社会の実現をめざし、平成30年度から令和4年度までの5年間を計画期間とする中期経営計画に基づき、地域振興や社会貢献といった公益目的事業を着実に推進している。

令和元年度においては、計画2年次として、重点目標の達成をめざし、ラグビーワールドカップ2019™日本大会の開催年として、ゴールドenspportsイヤーズの取り組みを通じて、事業を推進していく。

「スポーツ振興事業」においては、市民参加型スポーツ大会の実施や、加盟団体との連携により、全国級・日本リーグ級のスポーツイベントの開催を支援するほか、トップアスリートとの交流により、子供たちに夢と希望を与える事業にも取り組む。

また、「生涯学習振興事業」として、市民が自ら学べる学習環境づくりとして、自主学習グループの立ち上げ支援や学習する市民の相互交流の促進を図るとともに、生涯学習支援センターを中心に協会管理施設との交流・連携を進めるとともに、関係機関とも連携を図る。

「指定管理施設等の運営」においては、スポーツや生涯学習に加え、文化・食育・子育てなどの視点を加えた市民の幅広い活動拠点となるよう取り組む。

公益財団法人として、公益目的事業である「スポーツ・教育振興事業」をより一層推進することで、市民ニーズに応え、社会的責任を果たしていく。

(1) 公益目的事業

＜公益1＞スポーツ・教育振興事業

ア 市民スポーツ振興事業

a 市民スポーツ大会等開催事業

市民皆スポーツを目指し、市民のスポーツ参加を促進するため、市民向けスポーツ大会及びレクリエーション事業を実施する。

大会名	実施予定時期	概要・場所
第61回神戸市民体育大会	4月13日～10月26日	市内各競技施設で、陸上競技など22競技を実施
第68回神戸市総合体育大会	8月18日～11月10日	市内各競技施設で、陸上競技など15競技を各区対抗で実施
第30回六甲シティマラソン大会	11月10日	六甲アイランド内特設コース(10km:日本陸連公認)において、男女26部門で開催
第23回しあわせ健康駅伝競走大会 小学生駅伝競走の部	12月8日	ユニバー記念競技場と周回路で、小学校4～6年生の学年別男女混成による駅伝大会を開催
第25回神戸市長杯しあわせ健康駅伝競走大会	12月8日	神戸総合運動公園特設コースで、男女混成による駅伝大会を開催

第 51 回神戸市家庭バレーボールまつり	5 月 20, 21, 23, 24 日	王子スポーツセンター
第 54 回神戸市家庭バレーボール大会	10 月 3 日・10 日	王子スポーツセンター 中央体育館
ファミリーウォーキング	4 月 7 日・7 月 7 日・ 8 月 11 日・11 月 3 日・ 1 月 5 日	市内各所

b スポーツイベント支援事業

① 各種スポーツイベント誘致支援

日本スポーツ協会加盟団体や兵庫県体育協会加盟団体等との連携の下、国際級、全国級のスポーツイベントの誘致に努め、大会実行委員会への参加、大会運営経費の助成、広報等により開催を支援する。また、全国級スポーツイベント「第 28 回全日本高等学校女子サッカー選手権大会」「全日本卓球選手権大会（ホープス・カブ・バンビの部）」「第 103 回日本陸上競技選手権大会男女 20 km 競歩」等の開催に合わせ、支援活動を実施する。

さらに、ラグビーワールドカップ 2019™ 日本大会神戸開催に向けては、「100 日前イベント」「日本代表戦テストマッチのパブリックビューイング」等を実施し、機運醸成を図るとともに、東京 2020 オリンピック・パラリンピック開催に向けては、ニュージーランド競泳チーム等の事前合宿時に各種交流事業等を実施する。

② 神戸マラソン支援事業

神戸マラソンを、神戸らしい魅力あふれる、伝統ある大会として定着させるため、市と連携しながら、継続して協力・支援を行う。また、加盟団体によるボランティアや沿道応援なども実施し、盛り上げを図る。

c 加盟団体等助成事業

加盟競技団体、区体育協会、神戸市レクリエーション協会の運営を支援する。また、競技力向上を目指して行う強化練習に対する支援を行う。

d その他スポーツ振興事業

ラグビーワールドカップ 2019™ 日本大会、東京 2020 オリンピック・パラリンピック及びワールドマスターズゲームズ 2021 関西の開催に向け大会機運の醸成を図るとともに、市民スポーツのすそ野を広げる取組みを行う。

① トップアスリートとの交流機会の提供

ヴィッセル神戸や神戸製鋼コベルコスティーラーズをはじめ神戸を拠点として活躍するトップチームや、オリンピックに出場したトップアスリートと子供たちとの交流の場を設け、スポーツに対する関心を高め、夢と希望を育むとともに、スポーツに親しむきっかけづくりとする。

② スポーツ協会表彰の実施

スポーツ協会表彰規程に基づき、スポーツの振興に功績のあった方々を表彰する。

③ 情報提供事業

協会事業やスポーツ情報を積極的に広報し、幅広い情報を的確に提供する。

④ トップチームへの支援

ヴィッセル神戸の応援観戦会をはじめとして、INAC神戸レオネッサ、神戸製鋼コベルコスティーラーズ、デウソン神戸、久光製薬スプリングスなど市内のトップチームを積極的に支援し、レベルの高いスポーツイベントに接する機会を市民に提供する。

⑤ 国際ジュニアスポーツ交流事業

各競技団体の行うジュニア世代の海外交流事業に対する支援を行うなど、スポーツを通じた子供たちの国際交流を推進する。

⑥ 基礎体力向上のための取組み

子供たちの体力低下対策の一つとして、各種スポーツに欠かせない走る力の向上をめざす。

⑦ 様々なスポーツを体験する機会の提供

子供たちが多様なスポーツに触れあう機会を提供するとともに、競技者の裾野を広げるための取組みとして、加盟団体等と連携し、スポーツ教室や体験会を実施する。

イ スポーツ・教育施設運営事業

a 指定管理施設運営事業

指定管理者として、7 体育施設（王子スポーツセンター、ポートアイランドスポーツセンター、中央体育館、東灘体育館、須磨体育館、垂水体育館、西体育館）及び生涯学習支援センター、北須磨文化センターの管理運営を行う。なお、中央体育館は、平成 30 年度から引き続き吊天井及び外壁等改修工事の実施に伴い、令和元年 5 月 31 日まで競技場等の利用を停止する。

b 施設スポーツ振興事業

指定管理施設を中心として、利用者をはじめ、多くの市民を対象として身近にスポーツを親しめる様々なイベントを実施する。

① 神戸総合型地域スポーツクラブ育成支援事業の実施

王子スポーツセンター・中央体育館・4 地区体育館のスタッフによる育成・支援、地域スポーツクラブ間の交流大会等の開催支援を行う。

② ウインターフェスティバルの開催

ポートアイランドスポーツセンターにおいて、無料スケート教室や 25m 温水プールの無料開放などのイベントを開催し、アイススケート及び水泳の普及・啓発を図る。

③ スポーツ体験フェア 2019 の開催

中央体育館において、小学生や親子を対象としたスポーツ教室や誰でも気軽に参加できるスポーツ体験広場などのイベント、体力測定や健康測定機器を用いた健康チェックコーナーに加えて、ジャグリングやダブルダッチショー、中学校吹奏楽部の演奏会などを実施する。

④ 第 25 回がんばれ神戸っ子ドッジボール大会の開催

中央体育館において、神戸市内の小学 3、4 年生を対象としたドッジボール大会を神戸市スポーツ推進委員協議会等と連携し、開催する。

⑤ スポーツ・健康づくりを通じた地域交流の促進

- ・六甲ファミリーまつりにおいて、出張体力測定を実施する。
- ・東灘体育館で、区民スポーツまつりの一環としてニュースポーツ体験や体力テストを実施する。
- ・須磨体育館・北須磨文化センター合同で、須磨海岸でのイベントにおいて「スポーツ体験コーナー」を開催する。
- ・垂水体育館を拠点とした「たるみ健康いきいきウオーク 2019」を開催する。
- ・西体育館で、地域の関係団体と連携し、パラ・スポーツ体験会を開催する。

⑥ 中央体育館トレーニングルーム運営事業

中央体育館でトレーニングルームを運営し、レッスン等の事業を行う。

⑦ 各施設におけるその他スポーツ振興事業

- ・安心、安全なスポーツ活動を確保するため、熱中症予防などをテーマとするスポーツ安全講習会を開催する。
- ・専任コーチによるフルマラソンランナーのためのランニングクリニックを開催するとともに、初・中級者を対象にしたランニング教室を開催する。

c スポーツ教室等事業

市民の健康づくりや、スポーツ・文化に親しむ機会を提供するため、各施設においてスポーツ教室等を開催する。「子供の体力づくり」や「中高年齢者の健康づくり」を支援するスポーツ教室にも取り組む。

(2) 収益事業

<収益1> スポーツ教育施設収益事業

ア スポーツ施設収益事業

a 指定管理施設収益事業

指定管理者として、神戸ポートアイランドホール(ワールド記念ホール)の管理運営を行う。
なお、吊り物機構・舞台音響改修工事及び舞踏棚改修工事が令和2年1月～6月末までの工期で予定されている。

b レディースフットボールセンター推進事業

兵庫県サッカー協会と共同で「神戸レディースフットボールセンター」の運営を行う。また、関西・兵庫県女子サッカーリーグの開催や、地域の中学・高校の女子サッカー部に練習場所を提供するなど、女子サッカーの普及・振興にも努める。なお、開設より7年を経過する人工芝グラウンドの全面張替えを令和2年1月～2月までの工期で予定している。

イ 施設附帯等事業

a 駐車場等運営事業

王子スポーツセンター，中央体育館，神戸レディースフットボールセンターでの駐車場の運営事業を行う。

b 管理施設附帯等事業

ポートアイランドスポーツセンターでのスケート靴の貸出し，神戸ポートアイランドホールにおける備品貸出し，各施設において自動販売機の事業等を行う。

<収益2> 教育受託等事業

ア 教育受託事業

安全互助会受託事業

- ・受託元 神戸市学校園安全互助会
- ・受託業務 互助会制度運営に伴う事務執行業務

イ 出版販売事業

a 教育図書出版事業

理科自由研究用の実験ガイド本を出版する。

b 美術商品等販売事業

図録などの美術商品等を委託販売する。

令和元年度 神戸で開催される主なスポーツイベント一覧

国際級イベント

NO	大会名	日程	会場
1	DUNLOP KOBE OPEN2019(国際車いすテニストーナメント)	H31.4.18～21	しあわせの村テニスコート
2	FUTSAL KOBE FESTA 2019	R1.5.31～6.2	グリーンアリーナ神戸
3	Fantasy on Ice 2019 in KOBE	R1.6.7～9	ワールド記念ホール
4	ラグビーワールドカップ2019™日本大会 神戸開催(4試合)	R1.9.26～10.8	ノエビアスタジアム神戸

全国級イベント

NO	大会名	日程	会場
1	DUNLOP KOBE OPEN2019(国内車いすテニストーナメント)	H31.4.18～19	しあわせの村テニスコート
2	DUNLOP KOBE OPEN2019(国内ジュニア車いすテニストーナメント)	H31.4.20	しあわせの村テニスコート
3	第23回神戸カップ グラウンド・ゴルフ交歓大会	H31.4.20～21	しあわせの村運動広場・芝生広場
4	2019日本グランプリシリーズ 第67回 兵庫リレーカーニバル	H31.4.20～21	ユニバー記念競技場
5	第27回全国身体障害者野球大会	R1.5.18～19	ほっともっとフィールド神戸・G7スタジアム神戸
6	第99回天皇杯全日本サッカー選手権大会(2回戦～)	R1.7.3～	ノエビアスタジアム神戸
7	全農杯平成31年度全日本卓球選手権大会(ホープス・カップ・バンビの部)	R1.7.26～28	グリーンアリーナ神戸
8	第32回全日本高校・大学ダンスフェスティバル(神戸)	R1.8.6～9	神戸文化ホール
9	第67回全日本学生弓道選手権大会	R1.8.14～16	グリーンアリーナ神戸
10	令和元年度全国中学校体育大会 第48回全国中学校ハンドボール大会	R1.8.20～23	ワールド記念ホール・グリーンアリーナ神戸
11	第31回全日本エアロビクスコンテスト全国大会	R1.10.26～27	神戸文化ホール
12	第9回神戸マラソン	R1.11.17	神戸市中心市街地
13	第30回全日本女子車いすバスケットボール選手権大会 第23回全国シニア選抜車いすバスケットボール大会	R1.12.7～8	グリーンアリーナ神戸
14	全国私立中学校テニス選手権大会	R1.12.25～28	神戸総合運動公園テニスコート
15	第28回全日本高等学校女子サッカー選手権大会	R2.1.3～12	ノエビアスタジアム神戸
16	第50回全国高等専門学校ラグビーフットボール大会	R2.1.4～9	ユニバー記念競技場
17	第10回全国私立高等学校テニス選手権大会(団体戦)	R2.1.24～1.26	神戸総合運動公園テニスコート・しあわせの村テニスコート
18	Jr.KARATE REAL CHAMPIONSHIPS	R2.1.26	グリーンアリーナ神戸
19	第103回日本陸上競技選手権大会男子・女子20km競歩	R2.2.16	六甲アイランド甲南大学周辺コース
20	第24回全日本女子アイスホッケー選手権大会 (B)	R2.2.22～24	ポートアイランドスポーツセンター
21	JFA第25回全日本フットサル選手権大会(1・2回戦)	R2.3.14～15	グリーンアリーナ神戸
22	第35回全国高等学校新体操選抜大会 第36回全国高等学校体操競技選抜大会	R2.3.18～22	グリーンアリーナ神戸
23	第12回ノービス&ジュニアカップショートトラックスピードスケート選手権大会	R2.3.20～22	ポートアイランドスポーツセンター

日本リーグ級

NO	大会名	日程	会場
1	2019明治安田生命J1リーグ ヴィッセル神戸戦(17試合)	H31.3.2～12.7	ノエビアスタジアム神戸
2	2019JリーグYBCルヴァンカップ(グループステージ・3試合)	H31.3.13～5.22	ノエビアスタジアム神戸・ユニバー記念競技場
3	2019プレナスなでしこリーグ1部INAC神戸レオネッサ戦(6試合)	H31.3.21～10.27	ノエビアスタジアム神戸・ユニバー記念競技場
4	2019プレナスなでしこリーグカップ1部(グループステージ・4試合)	H31.4.7～6.29	ノエビアスタジアム神戸
5	プロ野球パリーグ オリックス・バファローズ戦(11試合)	H31.4.18～9.5	ほっともっとフィールド神戸
6	第65回 西日本社会人アメリカンフットボール選手権大会 (グリーンボウルトーナメント、グリーンボウルチャレンジトーナメント)	R1.5.11,19,6.1	王子スタジアム

NO	大会名	日程	会場
7	第69回神戸ボウル Hall of Fame Game(アメリカンフットボール)	R1.6.9	王子スタジアム
8	Fリーグ2019/2020Division2(日本フットサルリーグ) デウソン神戸戦	R1.6.30～	グリーンアリーナ神戸
9	GAViC Fリーグ2019/2020(日本女子フットサルリーグ) アルコイリス神戸戦	R1.9.15	グリーンアリーナ神戸
10	Xリーグ 2019(アメリカンフットボール) 秋季リーグ戦	未定	王子スタジアム
11	ジャパンラグビートップリーグカップ2019神戸製鋼コベルコスティーラーズ戦	R1.7.19～	ユニバー記念競技場
12	ジャパンラグビートップリーグ2019-2020神戸製鋼コベルコスティーラーズ戦	未定	ノエビアスタジアム神戸・ユニバー記念競技場
13	2019/20V.LEAGUE Division1女子神戸大会(バレーボール)	R1.11.9～10	グリーンアリーナ神戸
14	2019年関西学生アメリカンフットボールリーグ	H31.4.6～R2.1.13	王子スタジアム
15	第94回毎日オープンテニス選手権大会(ベテランの部)	H31.4.20～29	神戸総合運動公園テニスコート・しあわせの村テニスコート
16	第63回関西学生弓道選手権大会	R1.5.18～19	グリーンアリーナ神戸
17	第95回関西オープンテニス選手権大会(ベテランの部)	R1.6.8～16	神戸総合運動公園テニスコート・しあわせの村テニスコート
18	近畿高等学校バレーボール優勝大会	R1.7.12～15	グリーンアリーナ神戸
19	第73回近畿高等学校選手権水泳競技大会	R1.7.22～24	ポートアイランドスポーツセンター
20	第5回V9チャンプリーグ神戸大会デンソーテンレッドフェニックス戦	R1.7.27～28	中央体育館
21	神戸サッカーフェスティバル	R1.8.10～11	しあわせの村 運動広場
22	第29回関西学生対校女子駅伝競走大会	R1.9.21	しあわせの村周回コース
23	スナッグゴルフ関西小学生チーム選手権	R1.11.17	しあわせの村運動広場
24	第65回西日本ショートトラックスピードスケート選手権大会	R1.11.23～24	ポートアイランドスポーツセンター
25	第14回近畿私立高等学校テニス選手権大会	R1.12.10～11	神戸総合運動公園テニスコート
26	第10回西日本高専バスケットボール大会	R1.12.26～28	グリーンアリーナ神戸
27	第16回 KOBE自他共栄CUP柔道大会	R2.3.8	グリーンアリーナ神戸
28	第48回関西女子サッカー選手権大会 兼 第41回 皇后杯全日本女子サッカー選手権大会 関西大会	未定	未定

その他

NO	大会名	日程	会場
1	六甲山登山教室	H31.4.17～11.13	王子スポーツセンター・六甲山
2	令和元年度 第63回兵庫県中学校総合体育大会ハンドボールの部	R1.7.23～24	ワールド記念ホール
3	アシックスランニング教室in王子	R1.9.7	王子スタジアム
4	神戸総合型地域スポーツクラブ第17回全市交流大会(10種目)	R1.9.23～R2.3.7	王子スポーツセンター他
5	スポーツフェスティバルこうべ2019 in 王子	R1.10.14	王子スポーツセンター
6	スポーツ体験フェア2019	R1.10.14	中央体育館
7	第47回東灘区民スポーツまつり(体力テストとニュースポーツ体験)	R1.10.14	東灘体育館
8	たるみ健康いきいきウォーク2019	R1.10.19	垂水体育館 他
9	第25回須磨青空元気フェスティバル	R1.10.27	須磨海岸
10	ウインターフェスティバル	R1.11.4	ポートアイランドスポーツセンター
11	第30回六甲シティマラソン大会	R1.11.10	六甲アイランド内特設コース
12	スポーツフェスティバルこうべ 2019 in ノエスタ	R1.11.17	ノエビアスタジアム神戸
13	第25回がんばれ神戸っ子ドッジボール大会	R1.12.7～8	中央体育館
14	第25回神戸市長杯しあわせ健康駅伝競走大会 一般の部・小学生駅伝の部	R1.12.8	神戸総合運動公園
15	第9回あじさいロードレース(神戸総合型地域スポーツクラブ)	R2.1.25	しあわせの村運動広場・芝生広場周辺特設コース
16	第22回神戸市小学生クロスカントリー大会(KOBE T&F SCHOOL)	R2.2.15	しあわせの村運動広場・芝生広場周辺特設コース
17	第7回KOBEあじさいフェスタ(神戸総合型地域スポーツクラブ)	R2.3.15	生涯学習支援センター

※ 上記掲載内容は変更になることがあります。

2 経営改善の取組み

当協会では、「すべての人々が生涯にわたってスポーツに親しみ、健康づくりができるスポーツ社会」を基本理念に、神戸市におけるスポーツの普及及び競技力の向上を図るとともに、教育・健康増進に関する事業を行い、もって市民の健全な心身の発達及び保持に寄与することを目的として活動している。

公益財団法人として、今後とも、公益目的事業を持続的に実施していくために、各事業について、対象者や目的・効果を明確にした上で、事業の連携や重点化を図り、限られた経営資源の中で効果的・効率的に事業運営を行い、継続的に経営改善に取り組んでいく必要があると考えている。

1. これまで行ってきた主な経営改善策

- ① 前・中期経営計画（平成 26 年度～29 年度）において、スポーツ振興事業、指定管理施設の運営、給食・食育推進事業といった各事業を実施するとともに、P D C A サイクルによる検証と実践を進め、概ね目標は達成できた。
- ② 女子サッカーの振興・普及、六甲アイランドの地域振興を目的に、協会の自主事業として、平成 24 年 11 月に日本初となる女子優先のサッカー場「神戸レディースフットボールセンター」を開設し、積極的に利用拡大に努め、将来の経営基盤の強化への道筋とした。
- ③ 指定管理事業において、利用者が安心して利用できる満足度の高い施設づくりを基本に、サービスの提供や地域との連携事業を行った結果、平成 30 年度から、引き続き 10 施設の指定管理者として選定された。
- ④ 平成 18 年度から 30 年度までの指定管理期間中において、市派遣職員 19 名を削減するとともに、総人件費の圧縮も図った。
- ⑤ これまで以上に外部の意見を取り入れ、より活発な議論を促すため、理事会・評議員会を再編し、協会経営のガバナンスの強化を図った。
- ⑥ これまでの取り組み実績と神戸市の動向や協会を取り巻く社会環境の変化を踏まえ、平成 30 年度から令和 4 年度を計画期間とする新たな中期経営計画を策定した。

2. 令和元年度における経営改善策

現・中期経営計画（平成 30 年度～令和 4 年度）に基づき、神戸市などの政策実現に向けて関係機関と連携して事業を展開し、引き続き P D C A サイクルによる検証と実践を進め、目標達成にむけて各事業計画を着実に実施する。

- ① より多くの市民が日常的にスポーツ・健康づくりに取り組めるよう、加盟団体等や市区とも協力するとともに、トップアスリートとの交流や市内のトップチームの観戦会など、「する」「みる」「ささえる」スポーツの振興を図り、関連事業の参加者数について 100 万人をめざす。
- ② 生涯を通じて市民が自ら「学ぶ」「活かす」「つながる」学習環境づくりをめざし、生涯学習支援センターを中心に公民館や他の施設と連携するとともに、協会管理施設への交流・連携を広げ、“学び”の環境づくりを推進する。
- ③ 指定管理施設の運営を通じて、スポーツや生涯学習を楽しむきっかけや仕組みを市民に提供するとともに、効果的な情報発信により、市民の幅広い活動拠点となるよう取り組み、関連事業の参加者数について 255 万人をめざす。
- ④ 「給食・食育推進事業」の移管や、神戸市における市民スポーツ部門が、教育委員会事務局から市民参画推進局に移管されたことを踏まえ、「神戸市スポーツ協会」に名称変更するなど、神戸市におけるスポーツ振興団体としての位置付けを明確化し、スポーツの更なる発展に努める。

中期経営計画 概要

平成30年度～令和4年度

経営理念

すべての市民がスポーツ・健康づくりや生涯学習を通じて
健康で文化的な生活を楽しめる豊かな社会の実現

重点目標

1. 市との連携、適切な役割分担による、効率的な市の施策の推進
2. 協会関連事業の参加者数の増加を図る(355万人)
指定管理施設事業:255万人, スポーツ振興事業など:100万人
3. 協会の経営基盤を強化し専門性・公益性の高い事業を着実に進める
提案事項の早期実現:最終年度の前年までに90%以上の実現を図る
経営判断指標:正常状態(グリーン)を維持

スポーツ振興事業～“する・みる・ささえる”環境づくり～

- 1) 市民参加型のスポーツ大会などの開催(市民体育大会, 総合体育大会他)
- 2) 神戸マラソンの開催(運営ボランティアの動員・応援イベントの開催など積極的な支援・応援)
- 3) 神戸レディースフットボールセンターを活用した女子サッカーの振興
(INAC神戸レオネッサの練習拠点, 女子サッカー部の練習会場や地域振興)
- 4) 国際級・全国級スポーツイベントの誘致・支援(全日本高等学校女子サッカー選手権大会等)
- 5) ゴールデンスポーツイヤーズに向けての取り組みの推進
(機運の醸成, 関連イベントの充実, 民間事業者等との連携・協力の検討)
- 6) 市内プロチームへの支援, トップアスリートの活用(トップチームの観戦会, スポーツ教室など)
- 7) 神戸総合型地域スポーツクラブの支援(地域を超えた交流事業による全市民的な活動を促進)

生涯学習振興事業～“学ぶ・活かす・つながる”環境づくり～

- 1) 市民が自ら学べる学習環境づくり(学習情報・相談の充実, 自主学習グループ支援, 市民講師活用)
- 2) 市民が学んだ成果を活かせる環境づくり(「学びの秋・生涯学習フェスティバル」の開催)
- 3) 関係機関との連携(生涯学習のネットワーク化)

指定管理施設の運営

- ・指定管理施設利用者数目標255万人
- ・指定管理提案事項を最終年度の前年までに90%以上実現する
 - ①王子スポーツセンター, ②中央体育館, ③東灘体育館, ④須磨体育館, ⑤垂水体育館,
 - ⑥西体育館, ⑦ポートアイランドスポーツセンター, ⑧ポートアイランドホール,
 - ⑨生涯学習支援センター, ⑩北須磨文化センター

協会経営全般に関する取り組み

1. 協会の自主・自立性を高める取り組み(人的活用制度の構築, 指定管理事業の競争力強化, 自主事業の充実, 客観的な指標に基づく経営分析)
2. 経営に求められる取り組み(ガバナンスの強化とディスクロージャーの実施, PDCAサイクルによる目標の検証, 効果的な情報発信, 環境や地域・学校教育に貢献する経営)

3 事業別収支予算書

平成31年4月1日から令和2年3月31日まで(単位:千円)

収益の部		費用の部	
事業	金額	事業	金額
公益目的事業	1,170,475	公益目的事業	1,250,590
(公1) スポーツ・教育振興事業	1,170,475	(公1) スポーツ・教育振興事業	1,250,590
市民スポーツ振興事業	105,103	市民スポーツ振興事業	158,134
スポーツ・教育施設運営事業	1,061,546	スポーツ・教育施設運営事業	1,092,456
スポーツ・教育振興事業共通	3,826	スポーツ・教育振興事業共通	0
収益事業	349,578	収益事業	364,584
(収1) スポーツ・教育施設収益事業	336,709	(収1) スポーツ・教育施設収益事業	351,621
スポーツ施設収益事業	250,557	スポーツ施設収益事業	299,629
施設附帯等事業	86,152	施設附帯等事業	51,992
(収2) 教育受託等事業	12,869	(収2) 教育受託等事業	12,963
法人会計	47,767	法人会計	47,159
収益合計	1,567,820	費用合計	1,662,333
		税引前当期一般正味財産増減額 (A)	△ 94,513
※ 神戸市からの収入		法人税・住民税及び事業税 (B)	322
(1) 補助金	74,911千円	当期一般正味財産増減額 (A)-(B)	△ 94,835
(2) 負担金	1,500千円		
(3) 受託料等	803,154千円		

4 予定正味財産増減計算書

平成31年4月1日から令和2年3月31日まで(単位:千円)

科目	金額	
I 一般正味財産増減の部		
1. 経常増減の部		
(1) 経常収益		
基本財産運用益	3,826	
受取会費	520	
事業収益	1,446,505	
受取負担金	3,439	
受取補助金等	96,830	
受取寄付金	940	
雑収益	6,618	
経常収益 計		1,558,678
(2) 経常費用		
事業費	1,606,032	
管理費	47,159	
経常費用 計		1,653,191
当期経常増減額		△ 94,513
2. 経常外増減の部		
(1) 経常外収益	9,142	
経常外収益 計		9,142
(2) 経常外費用	9,142	
経常外費用 計		9,142
当期経常外増減額		0
税引前当期一般正味財産増減額		△ 94,513
法人税、住民税及び事業税		322
当期一般正味財産増減額		△ 94,835
一般正味財産期首残高		795,679
一般正味財産期末残高		700,844
II 指定正味財産増減の部		
受取補助金等		0
受取寄付金		0
一般正味財産への振替額		△ 19,961
当期指定正味財産増減額		△ 19,961
指定正味財産期首残高		298,736
指定正味財産期末残高		278,775
当期正味財産増減額		△ 114,796
正味財産期首残高		1,094,415
III 正味財産期末残高		979,619

5 予定貸借対照表

令和2年3月31日現在(単位:千円)

科目	金額	科目	金額
I 資産の部		II 負債の部	
1. 流動資産		1. 流動負債	
現金預金	433,469	未払金	234,913
未収金	149,963	前受金	33,910
商品	534	未払法人税等	23,118
前払金	60	未払消費税	12,055
前払費用	7,219	預り金	24,678
流動資産合計	591,245	未払リース債務	1,165
2. 固定資産		流動負債合計	329,839
(1)基本財産		2. 固定負債	
投資有価証券	200,000	退職給付引当金	90,967
基本財産合計	200,000	固定負債合計	90,967
(2)特定資産		負債合計	420,806
退職給付引当資産	90,967		
減価償却引当資産	139,618	III 正味財産の部	
特定準備資産	111,375	1. 指定正味財産	
建物	37,728	出捐金	200,000
構築物	46,551	(うち基本財産への充当額)	(200,000)
什器備品	681	受取補助金等	68,603
特定資産合計	426,920	(うち特定資産への充当額)	(68,603)
(3)その他固定資産		受取寄附金	10,172
建物	2,481	(うち特定資産への充当額)	(10,172)
構築物	165,990	指定正味財産合計額	278,775
車輛運搬具	742	2. 一般正味財産	700,844
什器備品	4,649	(うち特定資産への充当額)	(257,279)
リース資産	1,359	正味財産合計	979,619
ソフトウェア	3,143		
機械・装置	3,430		
水道施設利用権	268		
敷金・保証金	155		
預託金	43		
その他固定資産合計	182,260		
固定資産合計	809,180		
資産合計	1,400,425	負債及び正味財産合計	1,400,425
(特定資産)		(その他固定資産)	
建物減価償却累計額	12,856	建物減価償却累計額	4,446
構築物減価償却累計額	56,178	構築物減価償却累計額	150,809
什器備品減価償却累計額	2,784	車輛運搬具減価償却累計額	6,409
		什器備品減価償却累計額	41,272
		リース資産減価償却累計額	5,827
		機械・装置減価償却累計額	6,433

6 事業別予定収入明細書

平成31年4月1日から令和2年3月31日まで(単位:千円)

科 目	合計	内訳				
		事業収入	負担金・ 補助金収入	寄付金・ 協賛金収入	その他収入	経常外収入
公益目的事業	1,170,475	1,069,991	88,451	1,249	10,784	0
(公1) スポーツ・教育振興事業	1,170,475	1,069,991	88,451	1,249	10,784	0
市民スポーツ振興事業	105,103	11,026	88,351	1,133	4,593	0
スポーツ・教育施設運営事業	1,061,546	1,058,965	100	116	2,365	0
スポーツ・教育振興事業共通	3,826	0	0	0	3,826	0
収益事業	349,578	328,747	9,879	940	870	9,142
(収1) スポーツ・教育施設収益事業	336,709	315,878	9,879	940	870	9,142
スポーツ施設収益事業	250,557	229,726	9,879	940	870	9,142
施設附帯等事業	86,152	86,152	0	0	0	0
(収2) 教育受託等事業	12,869	12,869	0	0	0	0
法人会計	47,767	47,767	0	0	0	0
当期収入合計	1,567,820	1,446,505	98,330	2,189	11,654	9,142

7 事業別予定支出明細書

平成31年4月1日から令和2年3月31日まで(単位:千円)

科 目	合計	内訳			
		人件費	物件費	減価償却費	経常外費用
公益目的事業	1,250,590	219,574	1,022,840	8,176	0
(公1) スポーツ・教育振興事業	1,250,590	219,574	1,022,840	8,176	0
市民スポーツ振興事業	158,134	45,532	112,592	10	0
スポーツ・教育施設運営事業	1,092,456	174,042	910,248	8,166	0
スポーツ・教育振興事業共通	0	0	0	0	0
収益事業	364,584	33,674	301,111	20,657	9,142
(収1) スポーツ・教育施設収益事業	351,621	26,536	295,586	20,357	9,142
スポーツ施設収益事業	299,629	21,349	255,025	14,113	9,142
施設附帯等事業	51,992	5,187	40,561	6,244	0
(収2) 教育受託等事業	12,963	7,138	5,525	300	0
法人会計	47,159	34,932	11,649	578	0
法人税・住民税及び事業税	322	0	322	0	0
当期支出合計	1,662,655	288,180	1,335,922	29,411	9,142

VII 平成30年度主要事業計画・実績比較

(単位：千円)

事業名	事業計画	実績	備考
公益目的事業	2,868,116	2,652,529	
(公1) スポーツ・教育振興事業	1,240,268	1,176,463	
市民スポーツ振興事業	159,088	137,500	
スポーツ・教育施設運営事業	1,081,180	1,038,963	
(公2) 給食・食育推進事業	1,627,848	1,476,066	
収益事業	357,637	377,350	
(収1) スポーツ・教育施設収益事業	334,692	354,389	
スポーツ施設収益事業	285,701	305,259	
施設附帯等事業	48,991	49,130	
(収2) 教育受託等事業	22,945	22,961	
法人会計	49,315	42,263	

参考

1 主要事業の推移

事業名	項目	平成28年度実績		平成29年度実績		平成30年度実績	
		利用人数	対前年度比%	利用人数	対前年度比%	利用人数	対前年度比%
1 施設管理運営事業 ・受託事業	施設名	利用人数		利用人数	対前年度比%	利用人数	対前年度比%
(1) 体育施設 ※王子スポーツセンターおよびポートアイランドホールから西体育館の()内数字は、主要施設の利用率を記載	王子スポーツセンター	408,781 人 (93.3%)		418,474 人 (93.5%)	102	404,785 人 (95.4%)	97
	ポートアイランドスポーツセンター	306,887 人		310,466 人	101	277,252 人	89
	神戸ポートアイランドホール	693,160 人 (68.2%)		459,203 人 (59.6%)	66	544,577 人 (64.7%)	119
	中央体育館	331,534 人 (99.3%)		293,880 人 (98.7%)	89	160,899 人 (99.7%)	55
	東灘体育館	86,295 人 (98.3%)		77,730 人 (98.8%)	90	84,771 人 (98.4%)	109
	須磨体育館	69,931 人 (98.5%)		72,714 人 (97.6%)	104	71,681 人 (96.3%)	99
	垂水体育館	99,203 人 (95.1%)		104,651 人 (96.7%)	105	107,421 人 (96.4%)	103
	西体育館	136,805 人 (97.6%)		137,074 人 (97.8%)	100	135,040 人 (96.7%)	99
(2) 生涯学習支援センター	生涯学習支援センター	508,584 人		523,017 人	103	529,263 人	101
(3) 北須磨文化センター	北須磨文化センター	164,998 人		165,327 人	100	154,967 人	94
2 レディースフットボールセンター 運営事業	レディースフットボールセンター	63,904 人		56,351 人	88	54,130 人	96
3 市民スポーツ振興事業 スポーツ教室	項目	実施状況		実施状況	対前年度比%	実施状況	対前年度比%
	施設数	8 館		8 館	100	8 館	100
	教室数	368 教室		362 教室	98	348 教室	96
	受講者数	23,631 人		23,174 人	98	21,967 人	95

事業名	項目	平成28年度実績	平成29年度実績	対前年度比%	平成30年度実績	対前年度比%
4 学校給食推進事業 (1)小学校・義務教育学校（前期課程）・特別支援学校給食	対象校	170 校	169 校	99	169 校	100
	在籍人員	83,016 人	83,044 人	100	83,074 人	100
	年間食数	14,941,105 食	15,024,906 食	101	15,024,932 食	100
	給食費/食	233 円	260 円		260 円	
	給食費/月	3,900 円	4,350 円		4,350 円	
(2)中学校・義務教育学校（後期課程）給食	対象校	(4～11月)20 校 (11～1月)24 校 (1～2月)36 (2～3月)82	82 校	100	82 校	100
	在籍人員	(4～11月)12,543 人 (11～1月)14,073 人 (1～2月)19,469 (2～3月)38,017	35,167 人	91	34,378 人	98
	年間食数	918,880 食	2,152,586 食	234	1,995,170 食	93
	給食費/食	300 円	300 円		300 円	
5 施設附帯等事業 (1)教育図書出版	項目	販売内容	販売内容	対前年度比%	販売内容	対前年度比%
	部数 出版物	3種 9,565 冊 ぼくの本わたしの本、数学ABC 学習シート他	3種 3,799 冊 ぼくの本わたしの本、おもしろ 実験ガイド他	40	3種 2,806 冊 ぼくの本わたしの本、おもしろ 実験ガイド他	74
(2)売店事業	施設名	収入金額	収入金額	対前年度比%	収入金額	対前年度比%
	美術商品	960 千円	650 千円	68	283 千円	44
(3)駐車場その他	施設名	利用状況	利用状況	対前年度比%	利用状況	対前年度比%
	王子スポーツセンター北	収容台数 64 台	収容台数 58 台		収容台数 57 台	
	王子スポーツセンター南	収容台数 61 台	収容台数 65 台		収容台数 64 台	
	中央体育館	収容台数 38 台	収容台数 38 台		収容台数 38 台	
	神戸レイクサイドスポーツセンター	収容台数 58 台	収容台数 58 台		収容台数 58 台	
		延利用台数 134,807 台	延利用台数 130,960 台	97	延利用台数 113,875 台	87
	ポートアイランドスポーツセンター	スケート靴 53,400 件	スケート靴 55,415 件	104	スケート靴 49,655 件	90
中央体育館トレーニングルーム	利用人数 46,718 人	利用人数 49,452 人	106	利用人数 53,920 人	109	

2 施設概要

(令和元年7月1日現在)

(1) スポーツ協会所有施設

施設名	神戸レディースフットボールセンター
所在地	東灘区向洋町中7丁目1-1 TEL 842-3370
休業日	12月29日～1月3日及び施設整備日
項目	
1 竣工	平成24年11月
2 構造	クラブハウス（鉄骨造地上1階建 258㎡）
3 敷地面積	19,000㎡
4 施設内容	人工芝グラウンド1面（105m×68m）・練習グラウンド・ちびっ子グラウンド・クラブハウス1棟・夜間照明設備6基・観覧席250席

(2) 指定管理施設等

施設名	王子スポーツセンター
所在地	灘区青谷町1丁目1-1 TEL 802-0223
休業日	無休（施設点検日：毎月第4水曜日、年末年始を除く）
項目	
1 竣工	(1) 王子スタジアム 昭和31年10月
2 敷地面積	26,000㎡
3 収容人員	3,000人（メインスタンド約2,500人、バックスタンド約500人）
4 施設内容	全天候型（トラック1周400m×8コース）
1 竣工	(2) 体育館（主競技場・身体障害者体育館・トレーニング室・柔道場・剣道場等） 昭和53年10月
2 構造	鉄筋コンクリート造4階建
3 延床面積	7,193㎡
4 敷地面積	9,530㎡
5 観客席	194席（立ち見 約300人）
1 竣工	(3) プール〔営業期間7月1日～8月31日〕 昭和25年1月
2 敷地面積	9,567㎡
3 観客席	1,000人
4 施設内容	公認プール（50m×9コース）・プール（25m×6コース） 幼児用プール
1 竣工	(4) バレーボール兼テニスコート 昭和31年10月
2 敷地面積	10,744㎡
3 収容人員	1,200人
4 施設内容	全天候型、6面
その他 施設	補助競技場、相撲場、駐車場、広場及び公園等
施設名	ポートアイランドスポーツセンター
所在地	中央区港島中町6丁目12-1 TEL 302-1031
休業日	水曜日、年末年始
項目	
1 竣工	昭和56年1月（供用開始 昭和56年11月）
2 構造	鉄筋コンクリート造3階建地下1階
3 延床面積	11,770㎡
4 敷地面積	10,697㎡
5 観客席	2,500席
6 施設内容	①公認プール 競泳用プール（50m×8コース）・温水プール（25m×5コース） 飛び込み用プール ②スケートリンク2面（1,800㎡、500㎡）（冬季）

施設名	神戸ポートアイランドホール
所在地	中央区港島中町6丁目12-2 TEL 302-8781
休業日	年末年始(12月29日～1月3日) ※イベント開催の場合は開館
項目	
1 竣工	昭和59年8月(供用開始 昭和59年10月)
2 構造	鉄筋コンクリート造地下1階地上3階建
3 延床面積	13,325 m ²
4 敷地面積	10,286 m ²
5 観客席	約8,000席(固定3,528席, 仮設 約4,500席)
6 施設内容	アリーナ(楕円形 縦82.5m×横42.5m 面積3,100 m ² 天井高30m)
施設名	中央体育館
所在地	中央区楠町4丁目1-1 TEL 341-7971
休業日	無休(施設点検日:毎月第4月曜日, 年末年始を除く)
項目	
1 竣工	昭和40年10月
2 構造	鉄骨鉄筋コンクリート造5階建
3 延床面積	11,764 m ²
4 敷地面積	10,818 m ²
5 観客席	1,863席(車いすスペース8台分含む)
6 施設内容	競技場・第一体育室・第二体育室・トレーニング室・会議室
施設名	東灘体育館
所在地	東灘区魚崎南町6丁目5-11 TEL 452-9279
休業日	無休(施設点検日:毎月第1月曜日, 年末年始を除く)
項目	
1 竣工	昭和50年12月
2 構造	鉄筋コンクリート造2階建
3 延床面積	1,499 m ²
4 敷地面積	1,878 m ²
5 施設内容	競技場・体育室・トレーニング室
施設名	須磨体育館
所在地	須磨区中島町1丁目2-2 TEL 734-5588
休業日	無休(施設点検日:毎月第1月曜日, 年末年始を除く)
項目	
1 竣工	昭和48年6月
2 構造	鉄筋コンクリート造4階建
3 延床面積	1,411 m ²
4 敷地面積	690 m ²
5 施設内容	競技場・体育室
施設名	垂水体育館
所在地	垂水区旭が丘2丁目1-22 TEL 709-6262
休業日	無休(施設点検日:毎月第1月曜日, 年末年始を除く)
項目	
1 竣工	昭和50年4月
2 構造	鉄筋コンクリート造2階建
3 延床面積	1,423 m ²
4 敷地面積	2,060 m ²
5 施設内容	競技場・第一体育室・第二体育室

施設名	西体育館						
所在地	西區春日台5丁目436番地 TEL 961-1381						
休業日	無休（施設点検日：毎月第1月曜日，年末年始を除く）						
項目	1 竣工	平成元年3月					
	2 構造	鉄筋コンクリート一部鉄骨造2階建					
	3 延床面積	2,186 m ²					
	4 敷地面積	5,000 m ²					
	5 施設内容	競技室・体育室・トレーニング室・会議室					
施設名	生涯学習支援センター						
所在地	中央区吾妻通4丁目1-6 TEL 251-4731						
休業日	無休（年末年始を除く）						
項目	1 開館	平成12年9月 全館開館					
	2 構造	鉄筋コンクリート造地上5階建					
	3 延床面積	6,887 m ² （別途スポーツ協会分室368 m ² ）					
	4 敷地面積	7,115 m ²					
	5 施設内容	会議室（小）	3室	31 m ²	体育館	1室	726 m ²
		会議室（大）	4室	62 m ²	和室（6畳）	1室	31 m ²
		多目的室（小）	5室	93 m ²	工作室	1室	93 m ²
		多目的室（大）	1室	124 m ²	調理室	1室	93 m ²
		セミナー室	1室	124 m ²			
施設名	北須磨文化センター						
所在地	須磨区中落合3丁目1-2 TEL 791-0840						
休業日	第1,3,5月曜日，年末年始（12月28日～1月4日）						
項目	1 開設	昭和57年7月					
	2 構造	鉄骨造鉄筋コンクリート造，鉄骨造地下1階地上4階建					
	3 延床面積	7,631 m ²					
	4 施設内容	<文化施設>特別会議室・大会議室・中会議室・小会議室（5室）・和室（3室）・ 料理室・音楽室・美術室・陶芸室・工芸室 <体育施設>体育館・柔剣道室・トレーニング室・プール <図書室>図書室					

3 施設所在図

